

## **PROGNOZA ODDZIAŁYWANIA NA ŚRODOWISKO**

### **DO PROJEKTU MIEJSCOWEGO PLANU ZAGOSPODAROWANIA PRZESTRZENNEGO DLA WYBRANEGO TERENU W OBRĘBIE GEODEZYJNYM JANUSZKOWO**

- ✓ Uchwała Nr XIII/96/2024 Rady Gminy w Kozłowie z dnia 21 listopada 2024 r. w sprawie przystąpienia do sporządzenia miejscowego planu zagospodarowania przestrzennego dla wybranego terenu w obrębie geodezyjnym Januszkowo.

**OPRACOWANIE:  
MGR INŻ. SYLWIA DŁUGOSZ**

**OLSZTYN, LUTY 2025 R.**

## SPIS TREŚCI

<b>1</b>	<b>PRZEDMIOT, CEL I ZAKRES OPRACOWANIA .....</b>	<b>4</b>
1.1	PRZEDMIOT OPRACOWANIA I PODSTAWY FORMALNO - PRAWNE .....	4
1.2	METODA OPRACOWANIA .....	5
<b>2</b>	<b>INFORMACJE O ZAWARTOŚCI, GŁÓWNYCH CELACH PROJEKTOWANEGO DOKUMENTU ORAZ JEGO POWIĄZANIACH Z INNYMI DOKUMENTAMI .....</b>	<b>6</b>
2.1	CHARAKTERYSTYKA USTALEŃ PROJEKTU MIEJSCOWEGO PLANU .....	6
2.2	POWIĄZANIA Z INNYMI DOKUMENTAMI .....	6
<b>3</b>	<b>ROZPOZNANIE I CHARAKTERYSTYKA STANU ORAZ FUNKCJONOWANIA ŚRODOWISKA .....</b>	<b>7</b>
3.1	POŁOŻENIE I CHARAKTERYSTYKA OBSZARU OPRACOWANIA .....	7
3.2	POSZCZEGÓLNE ELEMENTY PRZYRODNICZE I ICH WZAJEMNE POWIĄZANIA .....	8
3.2.1	Budowa geologiczna i rzeźba terenu .....	8
3.2.2	Gleby i kompleksy rolniczej przydatności .....	9
3.2.3	Stosunki wodne .....	9
3.2.4	Flora i fauna .....	11
3.2.5	Warunki klimatyczne .....	12
3.3	OCHRONA PRAWNA ZASOBÓW PRZYRODNICZYCH .....	13
3.3.1	Formy ochrony przyrody .....	13
<b>4</b>	<b>JAKOŚĆ ŚRODOWISKA I JEGO ZAGROŻENIA .....</b>	<b>14</b>
4.1	JAKOŚĆ WÓD .....	14
4.2	POWIETRZE ATMOSFERYCZNE .....	15
<b>5</b>	<b>PRZEWIDYWANE SKUTKI DLA ŚRODOWISKA I JEGO KOMPONENTÓW WYNIKAJĄCE Z PROJEKTOWANEGO PRZEZNACZENIA TERENÓW .....</b>	<b>17</b>
5.1	WPŁYW USTALEŃ PROJEKTU MIEJSCOWEGO PLANU NA OBSZARY CHRONIONE (USTAWA O OCHRONIE PRZYRODY) .....	19
5.2	BIORĄC POD UWAGĘ CELE I GEOGRAFICZNY ZASIĘG DOKUMENTU ORAZ CELE I PRZEDMIOT OCHRONY OBSZARU NATURA 2000 ORAZ INTEGRALNOŚĆ TEGO OBSZARU - ROZWIĄZANIA ALTERNATYWNE DO ROZWIĄZAŃ ZAWARTYCH W PROJEKTOWANYM DOKUMENCIE .....	20
5.3	POTENCJALNE ZMIANY STANU ŚRODOWISKA W PRZYPADKU BRAKU REALIZACJI PROJEKTOWANEGO DOKUMENTU .....	21

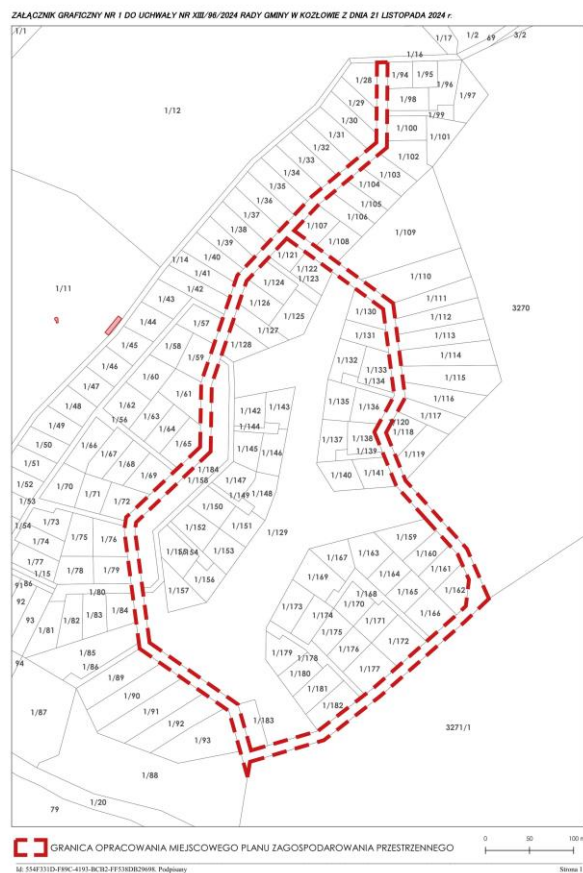
6	ROZWIĄZANIA MAJĄCE NA CELU ZAPOBIEGANIE, OGRANICZANIE LUB KOMPENSACJĘ PRZYRODNICZĄ NEGATYWNYCH ODDZIAŁYWAŃ NA ŚRODOWISKO, MOGĄCYCH BYĆ REZULTATEM PROJEKTOWANEGO DOKUMENTU, W SZCZEGÓLNOŚCI NA CELE I PRZEDMIOTY OCHRONY OBSZARU NATURA 2000 ORAZ INTEGRALNOŚĆ TEGO OBSZARU.....	21
7	CELE OCHRONY ŚRODOWISKA USTANOWIONE NA SZCZEBLU MIĘDZYNARODOWYM, WSPÓLNOTOWYM I KRAJOWYM, ISTOTNE Z PUNKTU WIDZENIA PROJEKTOWANEGO DOKUMENTU ORAZ SPOSOBY, W JAKICH TE CELE I INNE PROBLEMY ŚRODOWISKA ZOSTAŁY UWZGLĘDNIONE PODCZAS OPRACOWYWANIA DOKUMENTU.....	22
8	PROPOZYCJE DOTYCZĄCE PRZEWIDYWANYCH METOD ANALIZY SKUTKÓW REALIZACJI POSTANOWIEŃ PROJEKTOWANEGO DOKUMENTU ORAZ CZĘSTOTLIWOŚCI JEJ PRZEPROWADZANIA	23
9	INFORMACJA O MOŻLIWYM TRANSGRANICZNYM ODDZIAŁYWANIU NA ŚRODOWISKO .....	24
10	STRESZCZENIE W JĘZYKU NIESPECJALISTYCZNYM .....	24
11	SPIS RYSUNKÓW .....	26
12	OŚWIADCZENIE .....	26

# 1 PRZEDMIOT, CEL I ZAKRES OPRACOWANIA

## 1.1 PRZEDMIOT OPRACOWANIA I PODSTAWY FORMALNO - PRAWNE

Niniejsza prognoza oddziaływania na środowiska została sporządzona dla projektu miejscowego planu zagospodarowania przestrzennego części obrębu geodezyjnego Januszkowo. Obszar opracowania miejscowego planu obejmuje swoim zasięgiem działkę ewidencyjną nr 1/120 o powierzchni 2,1767 ha.

Rysunek 1 Granice opracowania projektu miejscowego planu zagospodarowania przestrzennego.



Przedmiotem niniejszego opracowania jest określenie i ocena skutków dla środowiska przyrodniczego i życia ludzi, które mogą wynikać z zaprojektowanego przeznaczenia terenu objętego projektem miejscowego planu zagospodarowania przestrzennego. Celem prognozy jest również przedstawienie rozwiązań minimalizujących potencjalne negatywne skutki ustaleń na poszczególne elementy środowiska.

Zgodnie z art. 3 ust. 14 i art. 46 ust. 1 Ustawy z dnia 3 października 2008 roku o udostępnianiu informacji o środowisku i jego ochronie, udziale społeczeństwa w ochronie środowiska oraz o ocenach oddziaływania na środowisko – projekty miejscowych planów zagospodarowania przestrzennego

wymagają postępowania w sprawie strategicznej oceny oddziaływania na środowisko, którego elementem jest prognoza oddziaływania na środowisko.

## 1.2 METODA OPRACOWANIA

Obecnie nie funkcjonują powszechnie ujednolicone metody wykonywania strategicznych ocen oddziaływania na środowisko, dlatego też Prognozę sporządzono przy zastosowaniu metod opisowych, analiz jakościowych wykorzystujących dostępne wskaźniki stanu środowiska oraz identyfikacji skutków przewidywanych zmian w środowisku, na podstawie których wyciągnięto określone wnioski.

### **Materiały źródłowe i literatura:**

- ✓ Uchwała Nr XIII/96/2024 Rady Gminy w Kozłowie z dnia 21 listopada 2024 r. w sprawie przystąpienia do sporządzenia miejscowego planu zagospodarowania przestrzennego dla wybranego terenu w obrębie geodezyjnym Januszkowo.
- ✓ Studium uwarunkowań i kierunków zagospodarowania przestrzennego gminy Kozłowo (Uchwała Nr LIX/437/2022 Rady Gminy w Kozłowie z dnia 27 czerwca 2022 r. w sprawie zmiany Studium uwarunkowań i kierunków zagospodarowania przestrzennego gminy Kozłowo);
- ✓ Prognoza oddziaływania na środowisko dla projektu zmiany Studium Uwarunkowań i Kierunków Zagospodarowania Przestrzennego Gminy Kozłowo. Opracowanie: SOFT-SOIL Grzegorz Prusik, marzec 2020 r.;
- ✓ Prognoza oddziaływania na środowisko dla projektu miejscowego planu zagospodarowania przestrzennego obejmującego obszar działek o numerach geodezyjnych nr 1/7, 1/19, 1/20, 1/21 i 1/22 położonych w pobliżu jeziora Kownatki w obrębie geodezyjnym Januszkowo. Opracowanie: mgr Łucja Krupińska, mgr Zbigniew Zaprzelski. Olsztyn, październik 2012 r.;
- ✓ Aneks do Prognozy oddziaływania na środowisko dla projektu miejscowego planu zagospodarowania przestrzennego obejmującego obszar działek o numerach geodezyjnych nr 1/7, 1/19, 1/20, 1/21 i 1/22 położonych w pobliżu jeziora Kownatki w obrębie geodezyjnym Januszkowo. Opracowanie: mgr Zbigniew Zaprzelski. Olsztyn, sierpień 2013 r.;
- ✓ Szczegółowa mapa geologiczna Polski 1:50 000, Arkusz 251 Nidzica, Państwowy Instytut Geologiczny, W. Morawski, 1996 r.;
- ✓ Objaśnienia do szczegółowej mapy geologicznej Polski 1:50 000, Arkusz 251 Nidzica, Państwowy Instytut Geologiczny, W. Morawski, 2001 r.;
- ✓ Mapa hydrogeologiczna Polski 1:50 000, Arkusz 251 Nidzica, Państwowy Instytut Geologiczny, Z. Nowicki, 2002 r.;

- ✓ Mapa hydrogeologiczna Polski 1:50 000, Arkusz 250 Dąbrówno, Państwowy Instytut Geologiczny, J. Mitreęga 2002 r.;
- ✓ Objaśnienia do Mapy hydrogeologicznej Polski 1:50 000, Arkusz 250 Dąbrówno, Państwowy Instytut Geologiczny, J. Mitreęga 2002 r.;
- ✓ Roczna Ocena Jakości Powietrza w województwie warmińsko-mazurskim. Raport za rok 2023;
- ✓ Regionalna geografia fizyczna Polski. Prac zbiorowa pod redakcją: A. Richling, J. Solon, A. Macias, J. Balon, J. Borzyszkowski, M. Kistowski. Poznań 2021;
- ✓ strony internetowe: [www.geoportal.gov.pl](http://www.geoportal.gov.pl), [www.natura2000.mos.gov.pl](http://www.natura2000.mos.gov.pl), [www.psh.gov.pl](http://www.psh.gov.pl), [www.geoserwis.gdos.gov.pl](http://www.geoserwis.gdos.gov.pl), [www.mapy.isok.gov.pl/imap/](http://www.mapy.isok.gov.pl/imap/), [www.atlas.warmia.mazury.pl](http://www.atlas.warmia.mazury.pl), [www.geologia.pgi.gov.pl/arcgis/apps/MapSeries/](http://www.geologia.pgi.gov.pl/arcgis/apps/MapSeries/).

## **2 INFORMACJE O ZAWARTOŚCI, GŁÓWNYCH CELACH PROJEKTOWANEGO DOKUMENTU ORAZ JEGO POWIĄZANIACH Z INNYMI DOKUMENTAMI**

---

### **2.1 CHARAKTERYSTYKA USTALEŃ PROJEKTU MIEJSCOWEGO PLANU**

Teren objęty granicą opracowania projekt miejscowego planu przeznacza na cele:

- 1) **KR** – teren komunikacji drogowej wewnętrznej.

Zasady użytkowania i zagospodarowania terenów elementarnych:

- ustala się szerokość w liniach rozgraniczających drogi w granicach planu 1KR – stała - 12,0 m;
- dopuszcza się realizację ścieżek rowerowych, chodników oraz infrastruktury technicznej zgodnie z przepisami odrębnymi;
- wysokość zabudowy dla obiektów i urządzeń związanych z prowadzeniem, zabezpieczeniem i obsługą ruchu drogowego, w tym infrastrukturą oświetleniową: nie wyżej niż 10 m.

### **2.2 POWIĄZANIA Z INNYMI DOKUMENTAMI**

W granicach gminy Kozłowo obowiązuje Studium uwarunkowań i kierunków zagospodarowania przestrzennego gminy Kozłowo (Uchwała Nr LIX/437/2022 Rady Gminy w Kozłowie z dnia 27 czerwca 2022 r. w sprawie zmiany Studium uwarunkowań i kierunków zagospodarowania przestrzennego gminy Kozłowo. Analizowany teren znajduje się w jednostce II.24 dla, której Studium wyznacza tereny zabudowy o funkcji mieszkaniowej jednorodzinnej, turystycznej i wypoczynkowej w tym agroturystyka i rekreacja indywidualna; uzupełniające kierunki zagospodarowania: rozwój działalności gospodarczych nierolniczych, uwzględniających wymogi ochrony środowiska, rozwój funkcji turystycznych i wypoczynkowych, w tym agroturystyki, budowa

infrastruktury związanej ze sportem i rekreacją; uzbrojenie terenu w sieć wodociągową i kanalizacji sanitarnej; obszar położony w granicach OCHK Jezioro Mielno.

Analizowany teren objęty jest obowiązującym miejscowym planem zagospodarowania - Uchwała XLVII/400/2014 z dnia 2014-10-15 w sprawie miejscowego planu zagospodarowania przestrzennego dla działek o numerach geodezyjnych 1/7, 1/19, 1/20, 1/21 i 1/22 w obrębie geodezyjnym Januszkowo. W planie tym analizowany teren przeznaczony jest pod **KDD** – tereny dróg publicznych dojazdowych.

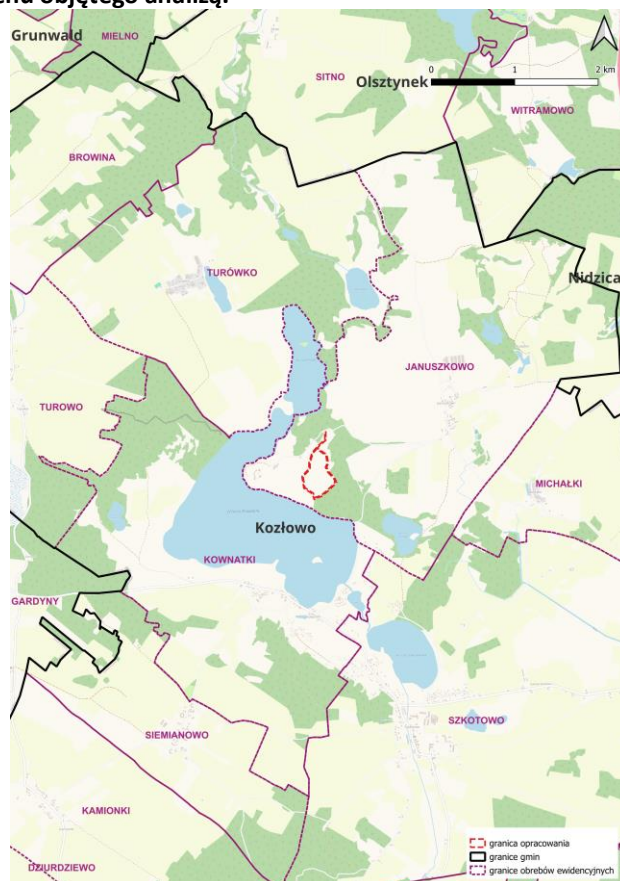
### 3 ROZPOZNANIE I CHARAKTERYSTYKA STANU ORAZ FUNKCJONOWANIA ŚRODOWISKA

#### 3.1 POŁOŻENIE I CHARAKTERYSTYKA OBSZARU OPRACOWANIA

Analizowany teren położony jest w województwie warmińsko-mazurskim, w powiecie nidzickim, na terenie gminy Kozłowo, w części obrębu geodezyjnego Januszkowo. Obejmuje działkę ewidencyjną nr 1/120 o powierzchni 2,1767 ha.

Teren będący przedmiotem niniejszej analizy jest niezabudowany, ewidencyjnie stanowi użytki rolne – pastwiska. Teren użytkowany jest jako droga. Otoczenie stanowią grunty użytkowane rolniczo, tereny zadrzewione oraz zabudowane w kierunku funkcji turystycznych, rekreacyjnych.

Rysunek 2 Lokalizacja terenu objętego analizą.



Źródło: Opracowanie własne na podstawie <https://www.openstreetmap.org/>

## 3.2 POSZCZEGÓLNE ELEMENTY PRZYRODNICZE I ICH WZAJEMNE POWIĄZANIA

### 3.2.1 BUDOWA GEOLOGICZNA I RZEŻBA TERENU

Według regionalizacji fizyczno-geograficznej, północna część gminy Kozłowo położona jest w obrębie Garbu Lubawskiego. Równina ta stanowi północno-wschodnią część makroregionu Pojezierze Chełmińsko-Dobrzyńskie. Jej powierzchnia wynosi 1258 km<sup>2</sup>. Wzniesienia Garbu Lubawskiego o maksymalnych wysokościach przekraczających 310 m n.p.m. charakteryzują się urozmaiconą morfologią i złożoną budową geologiczną wynikającą w znacznym stopniu z ich zaburzeń glacitektonicznych. Omawiany teren budują gliny zwałowe z przewarstwieniami piasków, a także żwirów i głazów wodnolodowcowych. W świetle nowych badań Garb Lubawski jest formą złożoną, o cechach przetrwałej moreny czołowej, która uległa transformacji podczas stadiału głównego zlodowacenia Wisły. W strefach wzniesień dominują gleby płowe i brunatne wykształcone z piasków gliniastych i glin zwałowych. W proksymalnych strefach sandrowych występują gleby bielicowe i rdzawe. W dnach dolin i zagłębień o różnej genezie występują gleby torfowe wytworzone z torfów i gytii oraz mady rzeczne. Głównym ciekim mezoregionu jest rzeka Wel, a do największych jezior zaliczyć należy Mielno (362,8 ha), Kownatki, Leżno Wielkie i Tymowskie. W mezoregionie dominuje funkcja rolnicza oraz turystyczno-rekreacyjna. Do głównych dróg kołowych należą droga ekspresowa S7, a wśród linii kolejowych najważniejszą jest linia magistralna Warszawa – Gdańsk oraz pierwszorzędne Działdowo – Chojnice, Działdowo – Olsztyn i Nidzica – Wielbark<sup>1</sup>.

W obrębie analizowanego terenu ukształtowały się formy lodowcowe – wzgórza morenowe i wysoczyzna morenowa płaska. Są to jedne z głównych jednostek morfologicznych występujących na obszarze gminy Kozłowo:

- wysoczyzna morenowa płaska i falista z wyniesieniami moren czołowych zbudowana z osadów zwałowych, głównie glin średnio- i małospoistych oraz piasków.

Zgodnie ze Szczegółową mapą geologiczną Polski 1:50 000, Arkusz 251 Nidzica, obszar budują następujące osady geologiczne<sup>2</sup>:

- piaski i żwiry lodowcowe – budują fragmenty wysoczyzny o bardzo falistej powierzchni, np. w rejonie jeziora Kownatki–Januszkowa. Miąższość tych osadów nie jest znana. Są one bardzo zróżnicowane granulometrycznie: od piasków gliniastych do nagromadzeń głazów. Osady te miejscami zazębiają się z glinami zwałowymi oraz z osadami rynnowymi.

Teren ma dość urozmaiconą rzeźbę terenu, ale z łagodnymi spadkami. Wysokości terenu kształtują się w przedziale ok. 190-202 m n.p.m.

---

<sup>1</sup> Źródło: Regionalna geografia fizyczna Polski. Poznań 2021

<sup>2</sup> Objasnienia do szczegółowej mapy geologicznej Polski 1:50 000, Arkusz 251 Nidzica, PIG, W. Morawski, 2001 r.

### 3.2.2 GLEBY I KOMPLEKSY ROLNICZEJ PRZYDATNOŚCI

W obrębie analizowanego terenu dominują gleby gleby bielcowe właściwe i psudobielcowe podścielone piaskami gliniastymi mocnymi pylastymi na piaskach luźnych kompleksu żytniego dobrego, klasy IV, V, nieco mniejsza powierzchnię obejmują gleby brunatne kwaśne i brunatne wyługowane podścielone piaskami słabogliniastymi na piaskach luźnych, kompleksu żytniego słabego klasy V, VI.<sup>3</sup>

### 3.2.3 STOSUNKI WODNE

Obszar gminy Kozłowo położony jest w strefie wododziałowej pierwszego rzędu pomiędzy zlewniami Wisły i Pregoty. Rzeki występujące na terenie gminy należą do zlewni trzech rzek: Szkotówki, Nidy-Wkra, Marózki. Północna część gminy stanowi zlewnię pojezierną. Strefa wododziału głównego pomiędzy zlewnią Zalewu Wiślanego i Wisły przechodzi po północnej stronie jeziora Kownatki, będącego lokalnym węzłem hydrograficznym. W rejonie jeziora początek swój ma rzeka Marózka, Szkotówka i Nida.

W obrębie analizowanego terenu nie występują wody powierzchniowe.

Obszar gminy Kozłowo podzielony został według wytycznych Ramowej Dyrektywy Wodnej na jednolite części wód powierzchniowych i podziemnych, będące podstawą gospodarowania wodami. Jednolite części wód powierzchniowych (JCWP) i podziemnych (JCWPd) są podstawą do opracowania przez Regionalne Zarządy Gospodarki Wodnej planów gospodarowania wodami na obszarach dorzeczy.

Analizowany teren zlokalizowany jest w zasięgu zlewni Jednolitych Części Wód Powierzchniowych (JCWP):

rzecznych o nazwie:

- „Szkotówka” kod RW20001626829

jeziornych o nazwie:

- „Kownackie: LW30329

Pod względem jednolitych części wód podziemnych analizowany teren zlokalizowany jest w obrębie:

- JCWPd – PLGW200049.

Analizowany teren zlokalizowany jest w obrębie dwóch Głównych Zbiorników Wód Podziemnych GZWP 214 Działdowo i 215 Subniecka Warszawska.

---

<sup>3</sup> Źródło: <https://atlas.warmia.mazury.pl/atlas/rolnictwo/>

Rysunek 3 Analizowany teren na tle wód powierzchniowych oraz JCWP i JCWPd.



Źródło: Opracowanie własne na podstawie <https://apgw.gov.pl/pl/III-cykl-materialy-do-pobrania>, <https://dm.pgi.gov.pl/> oraz wektorowej mapy podziału hydrograficznego Polski 10k.

Według mapy hydrogeologicznej Polski analizowany teren zlokalizowany jest na terenie jednostki hydrogeologicznej – 4 bQI, poniżej jej krótka charakterystyka<sup>4</sup>: jest to jednostka o powierzchni 30,25 km<sup>2</sup>. Głębokość użytkowego poziomu wodonośnego mieści się tu w przedziale 50 – 100 m, a jego miąższość wynosi średnio 13,8 m. Średnia wartość przewodności hydraulicznej poziomu użytkowego to 157 m<sup>2</sup>/24 h. Wydajność potencjalna studni wynosi 10-30 m<sup>3</sup>/h. Moduł zasobów odnawialnych wynosi 164 m<sup>3</sup>/24 h.km<sup>2</sup>, zaś dyspozycyjnych 66 m<sup>3</sup>/24 h.km<sup>2</sup>. Jakość wód podziemnych poziomu użytkowego w tej jednostce mieści się w klasie I – IIa – jakość bardzo dobra i dobra, woda miejscami wymaga prostego uzdatniania. Stopień zagrożenia wód podziemnych został określony jako niski –

<sup>4</sup> Źródło: Objasnienia do mapy hydrogeologicznej Polski 1:50 000, Arkusz 250 Dąbrówno, Państwowy Instytut Geologiczny, J. Mitrega, Warszawa, 2002 r.

obszar o średniej odporności poziomu głównego, bez ognisk zanieczyszczeń. Stopień izolacji określono jako słaby.

### 3.2.4 FLORA I FAUNA<sup>5</sup>

Zgodnie z Prognozą oddziaływania na środowisko dla projektu miejscowego planu zagospodarowania przestrzennego obejmującego obszar działek o numerach geodezyjnych nr 1/7, 1/19, 1/20, 1/21 i 1/22 położonych w pobliżu jeziora Kownatki w obrębie geodezyjnym Januszkowo omawiany teren nominalnie jest terenem rolnym, obecnie nieużytkowanym rolniczo. Porośnięty jest w większości zielenią niską, z dominacją traw (*Poaceae sp.*). Poza tym zanotowano występowanie takich gatunków roślin zielnych jak: bylica piołun (*Artemisia absinthium*), krwawnik pospolity (*Achillea millefolium*), tasznik pospolity (*Capsella bursa-pastoris*), mlecz polny (*Sonchus arvensis*), przytulia pospolita (*Galium mollugo*), przetacznik ożankowy (*Veronica chamaedrys*), babka (*Plantago sp.*), wrotycz pospolity (*Tanacetum vulgare*), złocień właściwy (*Chrysanthemum laucanthemum*), ostrożeń (*Cirsium sp.*), wyka (*Vicia sp.*), dziurawiec zwyczajny (*Hypericum perforatum*), dzwonek rozpierzchły (*Campanula patula*), powój polny (*Convolvulus arvensis*). Lokalnie wśród zieleni niskiej występują podrostry drzew – głównie brzozy (*Betula pendula*) oraz sosny (*Pinus sylvestris*) i krzewów – głóg (*Crataegus sp.*).

Wstępna identyfikacja fauny zawarta ww. dokumencie wykazała na omawianej powierzchni i w jej bezpośrednim sąsiedztwie obecność: 16 gatunków motyli dziennych; dwóch gatunków małży; 17 gatunków ptaków gniazdujących w obrębie powierzchni i jej najbliższych obrzeżach; 4 gatunki ssaków (bez uwzględnienia drobnych ssaków z rzędu gryzoni i owadożernych), pająka (tygrzyk paskowany)

Ponadto w przeglądzie uwzględniono dwa interesujące gatunki prostoskrzydłych oraz obserwowane poza powierzchnią 3 gatunki dużych ptaków (bielik, błotniak stawowy i żuraw).

Spośród występujących na powierzchni i zidentyfikowanych bezkręgowców tylko jeden gatunek objęty był ochroną, jest to pająk tygrzyk paskowany. Obserwowane tu taksony motyli dziennych, to gatunki rozpowszechnione i częste. Nie ma wśród nich gatunków chronionych. Podobnie dotyczy to dwóch zidentyfikowanych dużych prostoskrzydłych – łąteczyna brodawnika i pasikonika zielonego.

Płazy były reprezentowane przez pojedyncze osobniki należące do trzech najpospolitszych w kraju przedstawicieli tej gromady. Jest to spowodowane faktem, że w obrębie powierzchni praktycznie nie ma terenów podmokłych, a pozbawiony oczeretów i kamienisty brzeg jeziora Kownatki na badanym odcinku nie stanowi korzystnego biotopu dla tych zwierząt.

---

<sup>5</sup> Opracowano na podstawie: Prognoza oddziaływania na środowisko dla projektu miejscowego planu zagospodarowania przestrzennego obejmującego obszar działek o numerach geodezyjnych nr 1/7, 1/19, 1/20, 1/21 i 1/22 położonych w pobliżu jeziora Kownatki w obrębie geodezyjnym Januszkowo. Opracowanie: mgr Łucja Krupińska, mgr Zbigniew Zaprzelski. Olsztyn, październik 2012 r.

Ptaki występujące w granicach omawianej powierzchni i związane bezpośrednio z jej obrzeżami, to gatunki rozpowszechnione i częste, związane z terenami leśnymi i parkowymi (z wyłączeniem skowronka). Ich największym przedstawicielem był gniazdujący prawdopodobnie w przylegającym kompleksie leśnym myszołów, pozostałe gatunki to przedstawiciele rzędu wróblowych (*Passeriformes*). Do ciekawszych można zaliczyć gąsiorka, który umieszczony jest w Zał. I Dyrektywy Ptasiej i jednocześnie jest w Polsce najliczniejszym gatunkiem z tego Załącznika. Brzeg j. Kownatki na wysokości omawianej powierzchni pozbawiony jest pasa oczeretów, stąd jest on mało interesujący dla ptaków wodnych. Samo jezioro jako duży zbiornik jest wykorzystywane jako część łowiska przez bielika i błotniaki stawowe, które być może gniazdują w oczeretach na brzegu zachodnim blisko wsi Kownatki. Spośród gatunków dużych najprawdopodobniej w najbliższej omawianej powierzchni mogą gniazdować myszołów oraz żuraw, chociaż w pasie ok. 200 m od granic badanych działek w 2011 r. ich gniazdowania nie potwierdzono.

Analizowany teren nie odznacza się wysokimi walorami przyrodniczymi. Nie występują tutaj cenne kompleksy zieleni, nie ma też wrażliwych ekosystemów takich jak stanowiska o bogatej roślinności naturalnej, ostoje i siedliska przyrody dzikiej, rzadkiej. Uwarunkowania siedliskowe (teren użytkowany jako droga) nie sprzyjają występowaniu cennych gatunków. Spotkać można tutaj pospolite ptaki śpiewające, drobne gryzonie, owady. Świat zwierząt reprezentowany jest przede wszystkim przez pospolite gatunki ekologiczne przystosowane do występowania w przekształconym antropogenicznie środowisku, dobrze znoszące sąsiedztwo człowieka.

### **3.2.5 WARUNKI KLIMATYCZNE**

Skutkiem położenia geograficznego gminy Kozłowo jest specyficzny klimat tych terenów. To właśnie rzeźba terenu, wody powierzchniowe, roślinność i użytkowanie wywierają największy wpływ na kształtowanie się klimatu lokalnego. Warunki klimatyczne panujące na terenie gminy należą do umiarkowanych i w dużej mierze uwarunkowane są wpływami mas powietrza polarno – morskiego. W związku z powyższym na obszarze gminy warunki klimatyczne kształtują się w następujący sposób:

- średnia roczna temperatura powietrza - 6,4°C;
- średni roczny opad - 610 – 630 mm; najwyższe opady w ciągu roku, odnotowywane są w miesiącach letnich (lipiec 85 mm), najniższe w miesiącach zimowych i wczesną wiosną (marzec 30 mm);
- dni z opadem jest ok. 170 – 180 w roku;
- pokrywa śnieżna utrzymuje się średnio ok. 105 dni w roku;
- krótki okres wegetacyjny - 203 dni;
- średnia roczna prędkość wiatru - 3,0 m/sek;

- przeważają wiatry z sektora zachodniego i południowo – zachodniego, a najrzadziej występują wiatry z sektora północnego.<sup>6</sup>

### **3.3 OCHRONA PRAWNA ZASOBÓW PRZYRODNICZYCH**

#### **3.3.1 FORMY OCHRONY PRZYRODY**

Analizowany teren położony jest w obrębie Obszaru Chronionego Krajobrazu Jeziora Mielno. Dla Obszaru Chronionego Krajobrazu Krainy Wielkich Jezior Mazurskich obowiązuje Rozporządzenie Nr 106 Wojewody Warmińsko-Mazurskiego z dnia 3 listopada 2008 r. w sprawie Obszaru Chronionego Krajobrazu Jeziora Mielno (Dz. Urz. Woj. Warm. - Maz. 2008 Nr 176, poz. 2574).

Na terenie przedmiotowego obszaru chronionego zgodnie z ww. Rozporządzeniem zakazuje się:

- 1) zabijania dziko występujących zwierząt, niszczenia ich nor, legowisk, innych schronień i miejsc rozrodu oraz tarlisk, złożonej ikry, z wyjątkiem amatorskiego połowu ryb oraz wykonywania czynności związanych z racjonalną gospodarką rolną, leśną, rybacką i łowiecką;
- 2) realizacji przedsięwzięć mogących znacząco oddziaływać na środowisko;
- 3) likwidowania i niszczenia zadrzewień śródpolnych, przydrożnych i nadwodnych, jeżeli nie wynikają one z potrzeby ochrony przeciwpowodziowej i zapewnienia bezpieczeństwa ruchu drogowego lub wodnego lub budowy, odbudowy, utrzymania, remontów lub naprawy urządzeń wodnych;
- 4) wydobywania do celów gospodarczych skał, w tym torfu, oraz skamieniałości, w tym kopalnych szczątków roślin i zwierząt, a także minerałów i bursztynu;
- 5) wykonywania prac ziemnych trwale zniekształcających rzeźbę terenu, z wyjątkiem prac związanych z zabezpieczeniem przeciwpowodziowym lub przeciwosuwiskowym lub utrzymaniem, budową, odbudową, naprawą lub remontem urządzeń wodnych;
- 6) dokonywania zmian stosunków wodnych, jeżeli służą innym celom niż ochrona przyrody lub zrównoważone wykorzystanie użytków rolnych i leśnych oraz racjonalna gospodarka wodna lub rybacka;
- 7) likwidowania naturalnych zbiorników wodnych, starorzeczy i obszarów wodno-błotnych;
- 8) lokalizowania obiektów budowlanych w pasie szerokości 100 m od linii brzegów rzek, jezior i innych zbiorników wodnych, z wyjątkiem urządzeń wodnych oraz obiektów służących prowadzeniu racjonalnej gospodarki rolnej, leśnej lub rybackiej.

Pozostałe formy ochrony przyrodę znajdują się w znaczącej odległości od analizowanego terenu.

---

<sup>6</sup> Studium uwarunkowań i kierunków zagospodarowania przestrzennego gminy Kozłowo z 2022 r.

Uwarunkowania siedliskowe analizowanego terenu nie sprzyjają występowaniu cennych gatunków, jednak w przypadku stwierdzenia stanowisk gatunków chronionych należy zastosować właściwe przepisy. W stosunku do chronionych gatunków zwierząt oraz roślin obowiązują następujące przepisy prawne: Rozporządzenie Ministra Środowiska z dnia 16 grudnia 2016 r. w sprawie ochrony gatunkowej zwierząt (Dz.U. 2016 poz. 2183 ze zm.) oraz Rozporządzenie Ministra Środowiska z dnia 9 października 2014 r. w sprawie ochrony gatunkowej roślin (Dz.U. 2014 poz. 1409). W przypadku konieczności złamania któregokolwiek z zakazów obowiązujących w stosunku do gatunków chronionych przed uzyskaniem pozwolenia na budowę, wymagane będzie uzyskanie pozwolenia Generalnego Dyrektora Ochrony Środowiska lub/i Regionalnego Dyrektora Ochrony Środowiska w Olsztynie (w zależności od zakazu) na odstępstwa od zakazów wymienionych w art. 51 i art. 52 ustawy o ochronie przyrody.

## 4 JAKOŚĆ ŚRODOWISKA I JEGO ZAGROŻENIA

### 4.1 JAKOŚĆ WÓD

Plan gospodarowania wodami na obszarze dorzecza (PGW) jest podstawowym dokumentem planistycznym gospodarki wodnej według Ramowej Dyrektywy Wodnej. Zgodnie z założeniami dyrektywy, plany gospodarowania miały być tworzone dla potrzeb osiągnięcia dobrego stanu wód i utrzymania lub poprawy tego stanu w dalszym okresie. Plany gospodarowania wodami w dorzeczach przyjmowane są na kolejne sześciolateczne cykle planistyczne (2003-2009; 2009-2015; 2015-2021; 2021-2027). PGW powinien stanowić podstawę podejmowania wszelkich decyzji mających wpływ na stan zasobów wodnych oraz zasady gospodarowania nimi w przyszłości. Utrzymanie dobrego stanu i potencjału ekologicznego wód powierzchniowych, podziemnych, obszarów chronionych wynika z wypełniania celów środowiskowych i zasad ochrony wód, obowiązek ten wynika z przepisów odrębnych (Ustawa Prawo wodne t.j. Dz.U. z 2021 r., poz.2233 ze zm.). Obecnie obowiązuje Plan gospodarowania wodami na obszarze dorzecza Wisły (Dz.U. 2023 poz. 300). Cele środowiskowe według ww. PGW z 2023 r.:

Jednolita Część Wód Powierzchniowych RZEKI		Cel środowiskowy na lata 2022-2027	
Nazwa JCWP	Kod JCWP	Stan/potencjał ekologiczny	Stan chemiczny
Szkotówka	RW20001626829	dobry stan ekologiczny	dobry stan chemiczny
Kownackie	LW30329	dobry stan ekologiczny	dobry stan chemiczny

W przypadku ww. JCWP Szkotówka cel dla stanu/potencjału ekologicznego nie został osiągnięty i uległ pogorszeniu. W przypadku stanu chemicznego nie było możliwości oceny postępu osiągnięcia

celu. W przypadku zlewni jez. Kownatki stan wód jest dobry, jak również stan ekologiczny i chemiczny.

Pogarszanie się jakości wód powierzchniowych następuje przede wszystkim w wyniku ich zanieczyszczenia ściekami bytowo-gospodarczymi, wynikającego z niedostatku sieci kanalizacyjnych, spływu zanieczyszczeń z terenów użytkowanych rolniczo.

Zgodnie z Ustawą prawo wodne celem środowiskowym dla jednolitych części wód powierzchniowych niewyznaczonych jako sztuczne lub silnie zmienione, jest ochrona, poprawa oraz przywracanie stanu jednolitych części wód powierzchniowych, tak aby osiągnąć dobry stan tych wód, a także zapobieganie pogorszeniu ich stanu. Celem środowiskowym dla sztucznych i silnie zmienionych jednolitych części wód powierzchniowych jest ochrona tych wód oraz poprawa ich potencjału ekologicznego i stanu chemicznego, tak aby osiągnąć dobry potencjał ekologiczny i dobry stan chemiczny wód powierzchniowych, a także zapobieganie pogorszeniu ich potencjału ekologicznego oraz stanu chemicznego.

Celem środowiskowym dla jednolitych części wód podziemnych jest:

1. zapobieganie lub ograniczanie wprowadzania do nich zanieczyszczeń;
2. zapobieganie pogorszeniu oraz poprawa ich stanu;
3. ochrona i podejmowanie działań naprawczych, a także zapewnianie równowagi między poborem a zasilaniem tych wód, tak aby osiągnąć ich dobry stan.

Obszar gminy Kozłowo objęty jest Państwowym Monitorowaniem Jakości Wód Podziemnych. Celem monitoringu jest dostarczenie informacji o stanie chemicznym wód podziemnych, śledzenie jego zmian oraz sygnalizacja zagrożeń w skali kraju, na potrzeby zarządzania zasobami wód podziemnych i oceny skuteczności podejmowanych działań ochronnych (Program PMŚ). Monitoring wód podziemnych jest w Polsce prowadzony w sieciach: krajowej, regionalnych i lokalnych. Analizowany teren objęty jest JCWPd nr 49. Stan chemiczny oraz ilościowy wód podziemnych na terenie tej jednostki został oceniony jako dobry. Celem środowiskowym według Planu gospodarowania wodami na obszarze dorzecza Wisły jest utrzymanie dobrego stanu chemicznego i ilościowego na terenie tej jednostki. Cel nie jest zagrożony.

## **4.2 POWIETRZE ATMOSFERYCZNE**

Inspektorat Ochrony Środowiska opracował ocenę roczną jakości powietrza w województwie warmińsko-mazurskim dotyczącą roku 2023 r. Ocenę przeprowadzono w odniesieniu do stref z uwzględnieniem kryteriów ustanowionych ze względu na ochronę zdrowia ludzi oraz ze względu na ochronę roślin.

W województwie warmińsko-mazurskim klasyfikację wykonano w 3 strefach: miasto Olsztyn, miasto Elbląg i strefa warmińsko-mazurska, do której zalicza się gmina Kozłowo.

Wynikiem oceny, zarówno pod kątem kryteriów dla ochrony zdrowia jak i kryteriów dla ochrony roślin, dla wszystkich substancji podlegających ocenie, jest zaliczenie strefy do jednej z poniższych klas:

- do klasy A – jeżeli stężenia zanieczyszczenia na terenie strefy nie przekraczają odpowiednio poziomów dopuszczalnych, poziomów docelowych;
- do klasy B – jeżeli stężenia zanieczyszczeń na terenie strefy przekraczają poziomy dopuszczalne, lecz nie przekraczają poziomów dopuszczalnych powiększonych o margines tolerancji;
- do klasy C – jeżeli stężenia zanieczyszczeń na terenie strefy przekraczają poziomy dopuszczalne, poziomy docelowe powiększone o margines tolerancji, a w przypadku gdy margines tolerancji nie jest określony – poziomy dopuszczalne, poziomy docelowe;

#### Wyniki klasyfikacji stref – cel: ochrona zdrowia

W wyniku oceny rocznej jakości powietrza za 2023 rok, dla zanieczyszczeń mających określone poziomy dopuszczalne benzen, dwutlenek siarki, dwutlenek azotu, ozon, tlenek węgla, pył PM10, pył PM2.5 oraz kadm, nikiel, ołów, arsen i benzo(a)piren w pyle zawieszonym PM10. W obrębie strefy warmińsko-mazurskiej stwierdzono obszary przekroczenia standardów imisyjnych dla benzo(a)pirenu w pyle PM10. Według kryterium ochrony zdrowia strefa została zakwalifikowana do klasy C.

#### Wyniki klasyfikacji stref – cel: ochrona roślin

W wyniku oceny rocznej jakości powietrza za 2023 rok, dla zanieczyszczeń mających określone poziomy dopuszczalne (dwutlenek siarki, tlenek azotu, ozon), według kryterium ochrony roślin strefa warmińsko-mazurska otrzymała klasę A dla wszystkich ww. zanieczyszczeń.

Problem ww. przekroczeń dotyczy głównie miast gminnych i powiatowych w województwie. Podstawową przyczyną przekroczeń jest emisja powierzchniowa (emisja związana z ogrzewaniem mieszkań w sektorze komunalno-bytowym). Spalanie odpadów komunalnych w paleniskach domowych potęguje problem przekroczeń poziomu docelowego B(a)P w powietrzu.

Drugą grupą emisji, co do wielkości wpływu na wielkości przekroczeń jest emisja liniowa, która skoncentrowana jest wzdłuż głównych szlaków komunikacyjnych i charakteryzuje się dużą nierównomiernością w ciągu doby. Substancje emitowane z silników pojazdów oddziałują na stan powietrza szczególnie w najbliższym otoczeniu dróg, a ich wpływ maleje wraz z odległością.

Wpływ na poprawę sytuacji zakresie poprawy jakości powietrza atmosferycznego miałyby przedsięwzięcia związane m.in. z wymianą starych, niskosprawnych i nieekologicznych kotłów

i pieców węglowych bądź związane z wykorzystaniem źródeł energii odnawialnej (m.in. energia wiatrowa, słoneczna, wykorzystanie biomasy).

Istotne jest również podejmowanie działań skierowanych na większe uświadomienie społeczeństwa i propagowanie szerszego wykorzystania paliw typu gaz ziemny, olej opałowy, brykiet, energię elektryczną lub energię odnawialną, bardziej przyjaznych środowisku, których wykorzystanie przyczyni się do zmniejszenia tzw. niskiej emisji, jak również wyeliminuje problem spalania odpadów. W celu zmniejszenia emisji zanieczyszczeń pochodzących z dróg zaleca propagowanie wykorzystania mniej uciążliwych dla środowiska form ruchu, np. ruch rowerowy, pieszy (budowa ścieżek rowerowych, budowa chodników, remont poboczy dróg) oraz rozwój transportu zbiorowego.

## **5 PRZEWIDYWANE SKUTKI DLA ŚRODOWISKA I JEGO KOMPONENTÓW WYNIKAJĄCE Z PROJEKTOWANEGO PRZEZNACZENIA TERENÓW**

---

Analizowany teren objęty jest obowiązującym miejscowym planem zagospodarowania – Uchwałą XLVII/400/2014 z dnia 2014-10-15 w sprawie miejscowego planu zagospodarowania przestrzennego dla działek o numerach geodezyjnych 1/7, 1/19, 1/20, 1/21 i 1/22 w obrębie geodezyjnym Januszkowo. W planie tym analizowany teren przeznaczony jest pod **KDD** – tereny dróg publicznych dojazdowych. Projekt miejscowego planu zmienia przeznaczenie **KDD** na **KR** – teren komunikacji drogowej wewnętrznej. Zmienia się jedynie kategoria drogi. Nie zmienia się przebieg ani zasięg obszarowy przeznaczenia terenu.

W związku z powyższym nie prognozuje się wystąpienia oddziaływań na środowisko w związku ze zmianą ustaleń obowiązującego miejscowego planu ww. zakresie.

Zgodnie § 3 ust. 1 pkt. 62 Rozporządzenia Rady Ministrów z dnia 10 września 2019 r. w sprawie przedsięwzięć mogących znacząco oddziaływać na środowisko (Dz.U 2019, poz. 1839 ze zm.) budowa dróg została zaklasyfikowana do przedsięwzięć mogących potencjalnie znacząco oddziaływać na środowisko:

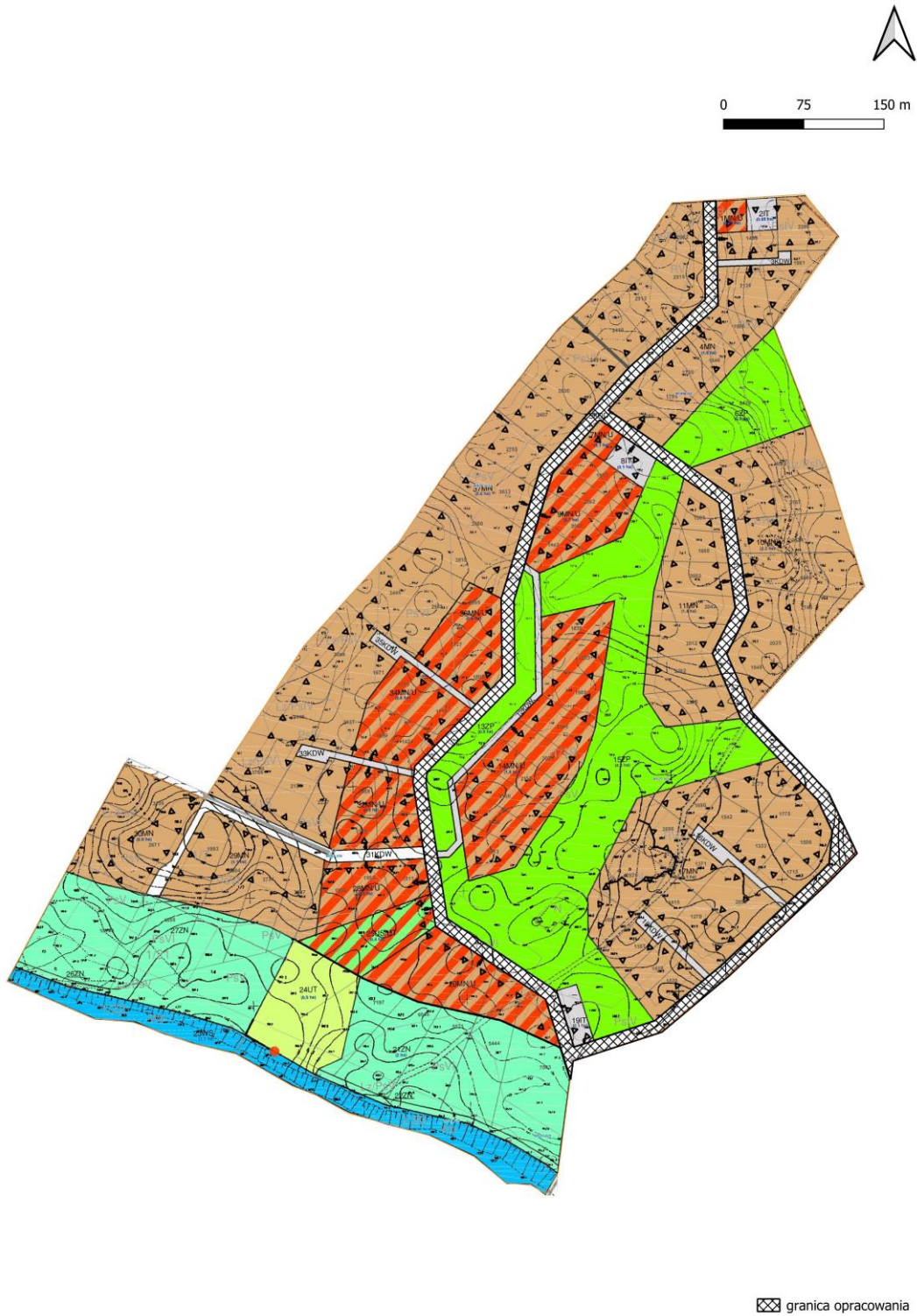
*62) drogi o nawierzchni twardej o całkowitej długości przedsięwzięcia powyżej 1 km inne niż wymienione w § 2 ust. 1 pkt 31 i 32 lub obiekty mostowe w ciągu drogi o nawierzchni twardej, z wyłączeniem przebudowy dróg lub obiektów mostowych, służących do obsługi stacji elektroenergetycznych i zlokalizowanych poza obszarami objętymi formami ochrony przyrody, o których mowa w art. 6 ust. 1 pkt 1–5, 8 i 9 ustawy z dnia 16 kwietnia 2004 r. o ochronie przyrody.*

Zgodnie z ustaleniami projektu miejscowego planu:

- zakazuje się w granicach planu lokalizacji przedsięwzięć mogących zawsze znacząco oddziaływać na środowisko w rozumieniu przepisów odrębnych z zakresu ochrony środowiska za wyjątkiem inwestycji celu publicznego z zakresu: łączności publicznej, komunikacji i infrastruktury technicznej;

- dopuszcza się lokalizację przedsięwzięć mogących potencjalnie znacząco oddziaływać na środowisko, w przypadku gdy wykonana ocena oddziaływania na środowisko wykazała brak znaczącego negatywnego oddziaływania na środowisko;

Rysunek 4 Analizowany teren na tle obowiązującego miejscowego planu.



Źródło: Opracowanie własne na podstawie <https://kozlowo.e-mapa.net/>

## 5.1 WPŁYW USTALEŃ PROJEKTU MIEJSCOWEGO PLANU NA OBSZARY CHRONIONE (USTAWA O OCHRONIE PRZYRODY)

Analizowany teren położony jest w całości obrębie Obszaru Chronionego Krajobrazu Jeziora Mielno. W obrębie przedmiotowego obszaru chronionego obowiązują następujące zakazy:

- 1) zabijania dziko występujących zwierząt, niszczenia ich nor, legowisk, innych schronień i miejsc rozrodu oraz tarlisk, złożonej ikry, z wyjątkiem amatorskiego połowu ryb oraz wykonywania czynności związanych z racjonalną gospodarką rolną, leśną, rybacką i łowiecką,

Nie prognozuje się wystąpienia istotnego konfliktu z wyżej wymienionym zakazem. W związku z realizacją ustaleń projektu miejscowego planu nie przewiduje się oddziaływań, które mogłyby doprowadzić do zabijania zwierząt czy niszczenia ich siedlisk.

Analizowany teren objęty jest obowiązującym miejscowym planem zagospodarowania. W planie tym analizowany teren przeznaczony jest pod **KDD** – tereny dróg publicznych dojazdowych. Projekt miejscowego planu zmienia przeznaczenie **KDD** na **KR** – teren komunikacji drogowej wewnętrznej. Zmienia się jedynie kategoria drogi. Nie zmienia się przebieg ani zasięg obszarowy przeznaczenia terenu.

- 2) realizacji przedsięwzięć mogących znacząco oddziaływać na środowisko

Nie prognozuje się wystąpienia istotnego konfliktu z wyżej wymienionym zakazem. Zgodnie Ustawą o ochronie przyrody zakaz ten nie dotyczy realizacji przedsięwzięć mogących znacząco oddziaływać na środowisko, dla których przeprowadzona ocena oddziaływania na środowisko wykazała brak negatywnego wpływu na ochronę przyrody i ochronę krajobrazu obszaru chronionego krajobrazu.

Analizowany teren objęty jest obowiązującym miejscowym planem zagospodarowania. W planie tym analizowany teren przeznaczony jest pod **KDD** – tereny dróg publicznych dojazdowych. Projekt miejscowego planu zmienia przeznaczenie **KDD** na **KR** – teren komunikacji drogowej wewnętrznej. Zmienia się jedynie kategoria drogi. Nie zmienia się przebieg ani zasięg obszarowy przeznaczenia terenu.

- 3) likwidowania i niszczenia zadrzewień śródpolnych, przydrożnych i nadwodnych, jeżeli nie wynikają one z potrzeby ochrony przeciwpowodziowej i zapewnienia bezpieczeństwa ruchu drogowego lub wodnego lub budowy, odbudowy, utrzymania, remontów lub naprawy urządzeń wodnych;

Nie prognozuje się wystąpienia istotnego konfliktu z wyżej wymienionym zakazem. Teren obecnie pełni rolę drogi dojazdowej do terenów, drzewa nie kolidują z tym dojazdem.

Analizowany teren objęty jest obowiązującym miejscowym planem zagospodarowania. W planie tym analizowany teren przeznaczony jest pod **KDD** – tereny dróg publicznych dojazdowych. Projekt miejscowego planu zmienia przeznaczenie **KDD** na **KR** – teren komunikacji drogowej wewnętrznej. Zmienia się jedynie kategoria drogi. Nie zmienia się przebieg ani zasięg obszarowy przeznaczenia terenu.

- 4) wydobywania do celów gospodarczych skał, w tym torfu, oraz skamieniałości, w tym kopalnych szczątków roślin i zwierząt, a także minerałów i bursztynu;

Nie prognozuje się wystąpienia konfliktu z wyżej wymienionym zakazem. W obrębie analizowanego terenu nie występują złoża.

Analizowany teren objęty jest obowiązującym miejscowym planem zagospodarowania. W planie tym analizowany teren przeznaczony jest pod **KDD** – tereny dróg publicznych dojazdowych. Projekt miejscowego planu zmienia przeznaczenie **KDD** na **KR** – teren komunikacji drogowej wewnętrznej. Zmienia się jedynie kategoria drogi. Nie zmienia się przebieg ani zasięg obszarowy przeznaczenia terenu.

- 5) wykonywania prac ziemnych trwale zniekształcających rzeźbę terenu, z wyjątkiem prac związanych z zabezpieczeniem przeciwpowodziowym lub przeciwsuwiskowym lub utrzymaniem, budową, odbudową, naprawą lub remontem urządzeń wodnych;

Nie prognozuje się wystąpienia istotnego konfliktu z wyżej wymienionym zakazem.

Analizowany teren objęty jest obowiązującym miejscowym planem zagospodarowania. W planie tym analizowany teren przeznaczony jest pod **KDD** – tereny dróg publicznych dojazdowych. Projekt miejscowego planu zmienia przeznaczenie **KDD** na **KR** – teren komunikacji drogowej wewnętrznej. Zmienia się jedynie kategoria drogi. Nie zmienia się przebieg ani zasięg obszarowy przeznaczenia terenu.

- 6) dokonywania zmian stosunków wodnych, jeżeli służą innym celom niż ochrona przyrody lub zrównoważone wykorzystanie użytków rolnych i leśnych oraz racjonalna gospodarka wodna lub rybacka;

Realizacja ustaleń projektu planu nie spowoduje zmiany stosunków wodnych na terenie objętym analizą, w związku z tym nie prognozuje się wystąpienia konfliktu z wyżej wymienionym zakazem.

Analizowany teren objęty jest obowiązującym miejscowym planem zagospodarowania. W planie tym analizowany teren przeznaczony jest pod **KDD** – tereny dróg publicznych dojazdowych. Projekt miejscowego planu zmienia przeznaczenie **KDD** na **KR** – teren komunikacji drogowej wewnętrznej. Zmienia się jedynie kategoria drogi. Nie zmienia się przebieg ani zasięg obszarowy przeznaczenia terenu.

- 7) likwidowania naturalnych zbiorników wodnych, starorzeczy i obszarów wodno-błotnych;

Nie prognozuje się wystąpienia konfliktu z wyżej wymienionym zakazem, na analizowanym terenie nie występują zbiorniki wodne, starorzecza ani obszary wodno-błotne.

Analizowany teren objęty jest obowiązującym miejscowym planem zagospodarowania. W planie tym analizowany teren przeznaczony jest pod **KDD** – tereny dróg publicznych dojazdowych. Projekt miejscowego planu zmienia przeznaczenie **KDD** na **KR** – teren komunikacji drogowej wewnętrznej. Zmienia się jedynie kategoria drogi. Nie zmienia się przebieg ani zasięg obszarowy przeznaczenia terenu.

- 8) lokalizowania obiektów budowlanych w pasie szerokości 100 m od linii brzegów rzek, jezior i innych zbiorników wodnych, z wyjątkiem urządzeń wodnych oraz obiektów służących prowadzeniu racjonalnej gospodarki rolnej, leśnej lub rybackiej.

Nie prognozuje się wystąpienia konfliktu z wyżej wymienionym zakazem. W obrębie analizowanego terenu nie występują rzeki, jeziora i inne zbiorniki wodne.

Analizowany teren objęty jest obowiązującym miejscowym planem zagospodarowania. W planie tym analizowany teren przeznaczony jest pod **KDD** – tereny dróg publicznych dojazdowych. Projekt miejscowego planu zmienia przeznaczenie **KDD** na **KR** – teren komunikacji drogowej wewnętrznej. Zmienia się jedynie kategoria drogi. Nie zmienia się przebieg ani zasięg obszarowy przeznaczenia terenu.

## **5.2 BIORĄC POD UWAGĘ CELE I GEOGRAFICZNY ZASIĘG DOKUMENTU ORAZ CELE I PRZEDMIOT**

### **OCHRONY OBSZARU NATURA 2000 ORAZ INTEGRALNOŚĆ TEGO OBSZARU - ROZWIĄZANIA**

#### **ALTERNATYWNE DO ROZWIĄZAŃ ZAWARTYCH W PROJEKTOWANYM DOKUMENCIE**

Ze względu na znaczne oddalenie analizowanego terenu oraz skalę i sposób jego zagospodarowania, nie prognozuje się wystąpienia oddziaływań na obszary Natura 2000. W związku z tym, nie zaszła również konieczność określania planistycznych rozwiązań alternatywnych, dla tych przyjętych w ustaleniach projektu planu.

### **5.3 POTENCJALNE ZMIANY STANU ŚRODOWISKA W PRZYPADKU BRAKU REALIZACJI PROJEKTOWANEGO DOKUMENTU**

Nie prognozuje się wystąpienia zmian stanu środowiska w przypadku braku realizacji projektowanego dokumentu. Stan środowiska zostanie zachowany na obecnym poziomie.

## **6 ROZWIĄZANIA MAJĄCE NA CELU ZAPOBIEGANIE, OGRANICZANIE LUB KOMPENSACJĘ PRZYRODNICZĄ NEGATYWNYCH ODDZIAŁYWAŃ NA ŚRODOWISKO, MOGĄCYCH BYĆ REZULTATEM PROJEKTOWANEGO DOKUMENTU, W SZCZEGÓLNOŚCI NA CELE I PRZEDMIOTY OCHRONY OBSZARU NATURA 2000 ORAZ INTEGRALNOŚĆ TEGO OBSZARU**

---

W projekcie miejscowego planu zawarto szereg ustaleń mających na celu zapobieganie i ograniczanie potencjalnych negatywnych oddziaływań na środowisko mogących być rezultatem realizacji projektowanego dokumentu, spośród których wymienić należy m.in.:

#### Ustalenia dotyczące ochrony środowiska, przyrody i krajobrazu oraz zasady kształtowania krajobrazu:

1. *Wskazuje się, że plan w całości znajduje się w granicach głównego zbiornika wód podziemnych nr 214-Zbiornik Działdowo oraz częściowo w granicach głównego zbiornika wód podziemnych nr 215-Subniecka Warszawska. Ustala się ochronę zbiorników zgodnie z przepisami odrębnymi.*
2. *Ustala się zasady ochrony środowiska:*
  - 1) *zakazuje się wprowadzania do gleby substancji mogących negatywnie wpływać na jakość wód podziemnych;*
  - 2) *zakazuje się zmiany kierunku i natężenia odpływu wód opadowych lub roztopowych oraz kierunku odpływu wód ze źródeł ze szkodą dla gruntów sąsiednich, zgodnie z przepisami odrębnymi;*
  - 3) *zakazuje się w granicach planu lokalizacji przedsięwzięć mogących zawsze znacząco oddziaływać na środowisko w rozumieniu przepisów odrębnych z zakresu ochrony środowiska za wyjątkiem inwestycji celu publicznego z zakresu: łączności publicznej, komunikacji i infrastruktury technicznej;*
  - 4) *dopuszcza się lokalizację przedsięwzięć mogących potencjalnie znacząco oddziaływać na środowisko, w przypadku gdy wykonana ocena oddziaływania na środowisko wykazała brak znaczącego negatywnego oddziaływania na środowisko;*
  - 5) *dla terenu elementarnego wyznaczonego w planie nie ustala się dopuszczalnych poziomów hałasu.*
3. *Obszar objęty planem miejscowym w całości położony jest w granicach Obszaru Chronionego Krajobrazu Jeziora Mielno.*
4. *W zakresie ochrony i zasad kształtowania krajobrazu ustala się nakaz realizacji zagospodarowania terenu zgodnie ze wskaźnikami kształtowania zabudowy określonymi w ustaleniach szczegółowych planu.*

#### Ustalenia dotyczące zasad modernizacji, rozbudowy i budowy systemów infrastruktury technicznej

- 1) *powiązanie sieci infrastruktury technicznej z układem zewnętrznym odbywa się poprzez zlokalizowane w bezpośrednim sąsiedztwie planu sieci infrastruktury technicznej, które posiadają dalszy przebieg w obrębie gminy i powiązane są z gminnym systemem uzbrojenia terenu;*

- 2) dopuszcza się lokalizację nowych sieci infrastruktury technicznej, ich stref ochronnych i pasów ochrony funkcyjnej oraz stref kontrolowanych w granicach terenu elementarnego oznaczonego symbolem literowym **KR**;
- 3) ustala się, iż sieć wodociągowa musi posiadać parametry techniczne gwarantujące zaopatrzenie w wodę istniejącej i projektowanej zabudowy oraz w razie potrzeb dla ochrony przeciwpożarowej;
  - a) nakazuje się wyposażenie projektowanej sieci wodociągowej w hydranty przeciwpożarowe według zasad określonych w przepisach odrębnych;
- 4) ustala się odprowadzanie ścieków do sieci kanalizacji sanitarnej;
  - a) ustala się, iż sieć kanalizacji sanitarnej musi posiadać parametry techniczne zapewniające odprowadzenie ścieków z istniejącej i projektowanej zabudowy;
- 5) ustala się, iż zaopatrzenie w energię elektryczną należy realizować z sieci elektroenergetycznej;
- 6) ustala się zaopatrzenie w zakresie telekomunikacji z sieci telekomunikacyjnej lub w sposób indywidualny;
- 7) ustala się, iż zaopatrzenie w gaz należy realizować z sieci gazowej;
- 8) ustala się, iż gospodarkę odpadami należy realizować zgodnie z obowiązującymi przepisami odrębnymi oraz obowiązującymi w tym zakresie przepisami lokalnymi;
- 9) w przypadku kolizji projektowanego zagospodarowania terenu z istniejącymi sieciami i urządzeniami infrastruktury technicznej należy je przebudować w kolidującym zakresie, zgodnie z obowiązującymi przepisami odrębnymi.
- 10) w granicach opracowania planu sieci infrastruktury technicznej należy wykonać jako podziemne lub nadziemne.

## **7 CELE OCHRONY ŚRODOWISKA USTANOWIONE NA SZCZEBLU MIĘDZYNARODOWYM, WSPÓLNOTOWYM I KRAJOWYM, ISTOTNE Z PUNKTU WIDZENIA PROJEKTOWANEGO DOKUMENTU ORAZ SPOSOBY, W JAKICH TE CELE I INNE PROBLEMY ŚRODOWISKA ZOSTAŁY UWZGLĘDNIONE PODCZAS OPRACOWYWANIA DOKUMENTU**

---

Miejscowy plan zagospodarowania przestrzennego stanowi dokument planistyczny o lokalnym znaczeniu. Przy sporządzaniu projektu planu miejscowego miały zastosowanie m.in. cele ochrony środowiska ustanowione na szczeblu krajowym istotne z punktu widzenia projektowanego dokumentu, a mianowicie:

- utrzymanie norm odnośnie jakości wód poprzez prowadzenia odpowiedniej gospodarki wodno-ściekowej określonych w przepisach szczegółowych,
- utrzymanie norm odnośnie dopuszczalnych poziomów hałasu w środowisku, określonych w przepisach szczegółowych,
- utrzymanie norm odnośnie jakości powietrza określonych w przepisach szczegółowych,
- prawidłowej gospodarki odpadami, określonej w przepisach szczegółowych.

Zapisy projektu planu są zgodne z przepisami prawa dotyczącymi ochrony środowiska. Na szczeblu krajowym cele te realizowane są na podstawie ustawy Prawo ochrony środowiska, ustawy o ochronie przyrody oraz przepisów szczegółowych dotyczących poszczególnych dziedzin. Prawo krajowe,

w wyniku przystąpienia Polski do Unii Europejskiej, zobligowane zostało do stosowania zasad i celów w realizacji zrównoważonego rozwoju i ochrony środowiska określonych przez Unię.

## **8 PROPOZYCJE DOTYCZĄCE PRZEWIDYWANYCH METOD ANALIZY SKUTKÓW REALIZACJI POSTANOWIEŃ PROJEKTOWANEGO DOKUMENTU ORAZ CZĘSTOTLIWOŚCI JEJ PRZEPROWADZANIA**

---

Zgodnie z art. 25 ustawy Prawo ochrony środowiska z dnia 27 kwietnia 2001 r. wpływ ustaleń projektu tegoż dokumentu na środowisko przyrodnicze w zakresie: jakości poszczególnych elementów przyrodniczych, dotrzymywaniu standardów jakości środowiska, obszarach występowania przekroczeń, występujących zmianach jakości elementów przyrodniczych i przyczynach tych zmian kontrolowany będzie w ramach systemu Państwowego Monitoringu Środowiska. Wyniki prowadzonego monitoringu prezentowane będą corocznie w Raportach o stanie środowiska, wydawanych w formie ogólnodostępnej publikacji, ale źródłami danych w tym zakresie mogą też być: źródła administracyjne wynikające z obowiązków sprawozdawczych lub zapisów ustawowych (decyzje, zezwolenia, pozwolenia) czy badania statystyczne Głównego Urzędu Statystycznego.

Przewidywane metody analizy realizacji postanowień projektu miejscowego planu zagospodarowania przestrzennego pod kątem wpływu na środowisko mogą się odnosić do:

- 1) oddziaływania projektowanego zagospodarowania terenu,
- 2) przestrzegania ustaleń dotyczących przeznaczenia terenu, ukształtowania zabudowy i zagospodarowania terenu, ustaleń dotyczących wyposażenia w infrastrukturę techniczną, ochrony i kształtowania środowiska i ładu przestrzennego.

W zakresie oddziaływania projektowanego zagospodarowania terenu na środowisko:

- ✓ w odniesieniu do przedsięwzięć, dla których wydano decyzję o środowiskowych uwarunkowaniach, obowiązywać będzie monitoring środowiska w zakresie i metodach określonych w wydanej decyzji,
- ✓ w odniesieniu do pozostałych terenów może to być monitoring państwowy środowiska, prowadzony przez odpowiednie organy administracji państwowej, powołane do badania stanu środowiska,
- ✓ w przypadku skarg mieszkańców na uciążliwość prowadzonej działalności w oparciu o uchwalony plan, analizę realizacji MPZP powinien przeprowadzić odpowiedni organ administracji samorządowej.

W zakresie realizacji przestrzegania ustaleń MPZP powinny być okresowe przeglądy zainwestowania obszaru i realizacji MPZP, wykonywane przez administrację samorządową na potrzeby oceny prowadzonej polityki przestrzennej.

## **9 INFORMACJA O MOŻLIWYM TRANSGRANICZNYM ODDZIAŁYWANIU NA ŚRODOWISKO**

---

Realizacja ustaleń analizowanego projektu miejscowego planu nie powoduje skutków środowiskowych, których charakter mógłby posiadać znaczenie transgraniczne. Skala zagospodarowania zaproponowana w projekcie ma charakter lokalny.

## **10 STRESZCZENIE W JĘZYKU NIESPECJALISTYCZNYM**

---

Podstawowym aktem prawnym na podstawie, którego sporządza się prognozę jest Ustawa z dnia 3 października 2008 r. o udostępnianiu informacji o środowisku i jego ochronie, udziale społeczeństwa w ochronie środowiska oraz o ocenach oddziaływania na środowisko.

Przedstawiono charakterystykę ustaleń planu, w której wymieniono projektowane funkcje oraz powiązania projektu miejscowego planu z innymi dokumentami. Analizie poddano SUIKZP gminy Kozłowo. Kolejny rozdział przedstawia charakterystykę środowiska przyrodniczego obszaru objętego projektem miejscowego planu, opisano tutaj położenie terenu, rzeźbę terenu, gleby, szatę roślinną, wody powierzchniowe, wody podziemne i klimat.

Analizowany teren położony jest na terenie gminy Kozłowo, w części obrębu geodezyjnego Januszkowo. Obejmuje działkę ewidencyjną nr 1/120 o powierzchni 2,1767 ha.

Analizowany teren znajduje się w jednostce II.24 dla, której SUIKZP gminy wyznacza tereny zabudowy o funkcji mieszkaniowej jednorodzinnej, turystycznej i wypoczynkowej w tym agroturystyka i rekreacja indywidualna; uzupełniające kierunki zagospodarowania: rozwój działalności gospodarczych nierolniczych, uwzględniających wymogi ochrony środowiska, rozwój funkcji turystycznych i wypoczynkowych, w tym agroturystyki, budowa infrastruktury związanej ze sportem i rekreacją; uzbrojenie terenu w sieć wodociągową i kanalizacji sanitarnej; obszar położony w granicach OChK Jezioro Mielno.

Analizowany teren objęty jest obowiązującym miejscowym planem zagospodarowania - Uchwałą XLVII/400/2014 z dnia 2014-10-15 w sprawie miejscowego planu zagospodarowania przestrzennego dla działek o numerach geodezyjnych 1/7, 1/19, 1/20, 1/21 i 1/22 w obrębie geodezyjnym Januszkowo. W planie tym analizowany teren przeznaczony jest pod **KDD** – tereny dróg publicznych dojazdowych.

Teren będący przedmiotem niniejszej analizy jest niezabudowany, ewidencyjnie stanowi użytki rolne – pastwiska. Teren użytkowany jest jako droga. Otoczenie stanowią grunty użytkowane rolniczo, tereny zadrzewione oraz zabudowane w kierunku funkcji turystycznych, rekreacyjnych.

Uwarunkowania środowiskowe analizowanego terenu przedstawiają się następująco:

- ✓ Według regionalizacji fizyczno-geograficznej, analizowany teren zlokalizowany jest w obrębie mezoregionu Garb Lubawski.
- ✓ Zgodnie ze szczegółową mapą geologiczną Polski 1:50 000 (arkusz 251 Nidzica) teren objęty analizą budują piaski i żwiry lodowcowe. W obrębie analizowanego terenu nie występują udokumentowane złoża kopalin.
- ✓ Wysokości terenu kształtują się w przedziale ok. 190-202 m n.p.m.
- ✓ W obrębie analizowanego terenu dominują gleby gleby bielcowe właściwe i psudobielcowe podścielone piaskami gliniastymi mocnymi pylastymi na piaskach luźnych kompleksu żytniego dobrego, klasy IV, V, nieco mniejsza powierzchnię obejmują gleby brunatne kwaśne i brunatne wylugowane podścielone piaskami słabogliniastymi na piaskach luźnych, kompleksu żytniego słabego klasy V, VI.
- ✓ W obrębie analizowanego terenu nie występują wody powierzchniowe.
- ✓ Analizowany teren zlokalizowany jest w obrębie dwóch Głównych Zbiorników Wód Podziemnych: 214 Działdowo i 215 Subniecka Warszawska.
- ✓ Jednolite części wód powierzchniowych rzecznych w obrębie analizowanego terenu są w złym stanie ekologicznym, są zagrożone ryzykiem nieosiągnięcia celów środowiskowych. Wody podziemne oraz jednolite części wód jeziorne są w dobrym stanie.
- ✓ Uwarunkowania siedliskowe (użytkowanie terenu przez człowieka - droga) nie sprzyjają występowaniu cennych gatunków zwierząt i roślin w obrębie analizowanego terenu.
- ✓ Analizowany teren położony jest w całości obrębie Obszaru Chronionego Krajobrazu Jeziora Mielno.
- ✓ Analizowany teren zlokalizowany jest w strefie gdzie odnotowane zostały przekroczenia benzo(a)pirenu w pyle zawieszonym PM10. Jako przyczynę przekroczeń wskazano m.in. emisję powierzchniową (emisja związana z ogrzewaniem mieszkań w sektorze komunalno-bytowym).

Analizowany teren objęty jest obowiązującym miejscowym planem zagospodarowania. W planie tym analizowany teren przeznaczony jest pod **KDD** – tereny dróg publicznych dojazdowych. Projekt miejscowego planu zmienia przeznaczenie **KDD** na **KR** – teren komunikacji drogowej wewnętrznej. Zmienia się jedynie kategoria drogi. Nie zmienia się przebieg ani zasięg obszarowy przeznaczenia terenu.

W związku z powyższym nie prognozuje się wystąpienia oddziaływań na środowisko w związku ze zmianą ustaleń obowiązującego miejscowego planu ww. zakresie.

Zgodnie § 3 ust. 1 pkt. 62 Rozporządzenia Rady Ministrów z dnia 10 września 2019 r. w sprawie przedsięwzięć mogących znacząco oddziaływać na środowisko (Dz.U 2019, poz. 1839 ze zm.) budowa dróg została zaklasyfikowana do przedsięwzięć mogących potencjalnie znacząco oddziaływać na środowisko.

Zgodnie z ustaleniami projektu miejscowego planu:

- zakazuje się w granicach planu lokalizacji przedsięwzięć mogących zawsze znacząco oddziaływać na środowisko w rozumieniu przepisów odrębnych z zakresu ochrony środowiska za wyjątkiem inwestycji celu publicznego z zakresu: łączności publicznej, komunikacji i infrastruktury technicznej;
- dopuszcza się lokalizację przedsięwzięć mogących potencjalnie znacząco oddziaływać na środowisko, w przypadku gdy wykonana ocena oddziaływania na środowisko wykazała brak znaczącego negatywnego oddziaływania na środowisko.

Ocenia się, iż ustalenia dotyczące ochrony środowiska zaproponowane w projekcie miejscowego planu w sposób wystarczający zabezpieczają poszczególne jego elementy przed potencjalnymi niekorzystnymi oddziaływaniami związanymi z realizacją projektowanych ustaleń. Realizacja ustaleń miejscowego planu nie powoduje skutków środowiskowych, których charakter mógłby posiadać znaczenie transgraniczne.

## **11 SPIS RYSUNKÓW**

---

Rysunek 1 Granice opracowania projektu miejscowego planu zagospodarowania przestrzennego.....	4
Rysunek 2 Lokalizacja terenu objętego analizą.....	7
Rysunek 3 Analizowany teren na tle wód powierzchniowych oraz JCWP i JCWPd.....	10
Rysunek 4 Analizowany teren na tle obowiązującego miejscowe planu.....	18
Rysunek 5 Projektowane przeznaczenie terenu w obrębie geodezyjnym Januszkowo.....	27

## **12 OŚWIADCZENIE**

---

Oświadczam, iż spełniam wymagania o których mowa w art. 74a ust. 2 pkt 2 ustawy z dnia 3 października 2008 r. o udostępnianiu informacji o środowisku i jego ochronie, udziale społeczeństwa w ochronie środowiska oraz o ocenach oddziaływania na środowisko (tj. Dz.U. 2024 poz. 1112). Jestem świadoma odpowiedzialności karnej za złożenie fałszywego oświadczenia.

*Sylwia Długosz*

