

Załącznik nr 1 do Uchwały nr 1/2009 Zebrania Wiejskiego Sołectwa Kozłowo z dnia 23 stycznia 2009 r.
Załącznik nr 1 do Uchwały nr XXX/235/2009 Rady Gminy Kozłowo z dnia 3 lutego 2009 r.

GMINA KOZŁOWO

PLAN ODNOWY MIEJSCOWOŚCI

KOZŁOWO



Kozłowo
styczeń 2009 r.

Wstęp		3
Rozdział I	Powiązanie Planu z celami strategicznymi dokumentów dotyczących rozwoju społeczno-gospodarczego Gminy i regionu	5
Rozdział II	Diagnoza zasobów sołectwa	6
2.1.	Historia	6
2.2.	Funkcje, jakie pełni wieś	6
2.3.	Charakterystyka mieszkańców	8
2.4.	Poziom organizacji mieszkańców i rozwój wsi	11
2.5.	Położenie i wygląd wsi	16
2.6.	Stan otoczenia środowiska naturalnego	19
2.7.	Rolnictwo i leśnictwo	23
2.8.	Przedsiębiorczość	24
2.9.	Kultywowanie tradycji	25
2.10.	Oświata i edukacja	26
2.11.	Ochrona zdrowia	27
2.12.	Bezpieczeństwo publiczne	27
2.13.	Infrastruktura techniczna	28
Rozdział III	Analiza SWOT	32
Rozdział IV	Wizja rozwoju wsi	34
Rozdział V	Zestawienie priorytetów, celów, zadań planu	35
Rozdział VI	Harmonogram wdrażania planu wraz z kosztorysem	46
Rozdział VII	Sposoby monitorowania, oceny i komunikacji społecznej	47
Spis tabel i rysunków		48
Spis skrótów		49

Wstęp

Plan Odnowy Miejscowości Kozłowo dotyczy lat 2009 – 2015. Podstawową jego część stanowi opis zasobów wsi i tkwiącego w niej potencjału oraz możliwości organizacyjnych mieszkańców. Na tej podstawie przeprowadzona została analiza słabych i mocnych stron miejscowości oraz analiza szans i zagrożeń jej rozwoju. Pozwoliła ona na określenie kierunków rozwoju miejscowości, wyznaczenie priorytetów oraz wyszczególnienie zadań, które będą realizowane w ich ramach.

Kozłowo jest największą miejscowością na terenie tej jednostki samorządu terytorialnego. Miejscowość ta pełni różnorodne funkcje, w tym: mieszkalne, oświatowe, administracyjne. Pod tym kątem były też ustalane priorytety i kierunki rozwoju miejscowości. Ostatecznym celem wszelkich działań jest poprawa standardu życia mieszkańców wsi, a biorąc pod uwagę położenie i naturalne warunki przyrodnicze również rozwój turystyki.

Niniejszy Plan Odnowy wskazać ma, jakie konkretne działania muszą być poczynione, aby powyższy cel został osiągnięty. Świadomość jasno sprecyzowanych kierunków rozwoju pobudza aktywność lokalnego środowiska i stymuluje je na rzecz partnerstwa, rozwoju i promocji wartości, które reprezentuje.

Mieszkańcy Kozłowa to osoby aktywne, związane z miejscem zamieszkania, otwarte na nowe możliwości i rozwiązania. Mają nadzieje, że dzięki dalszej współpracy naturalne atuty wsi zostaną wykorzystane w celu ożywienia życia kulturalno-społecznego miejscowości oraz jej rozwoju, co wpłynie na podniesienie standardu życia mieszkańców.

Rozwój wsi nastąpić ma poprzez jej, tzw. odnowę – czyli proces obejmujący bardzo szerokie spektrum działań, wpływających na podwyższenie jakości życia na wsi i tożsamości mieszkańców miejscowości. Siłą odnowy wsi są najważniejsze wartości związane z historią, kulturą, tradycją – wszystkim tym, co można objąć pojęciem dziedzictwa kulturowego wsi, zarówno w aspekcie materialnym i niematerialnym.

Odnowa wsi to szeroki wachlarz przedsięwzięć, wynikających z potrzeb mieszkańców. Przedsięwzięcia odnowy wsi mogą więc dotyczyć zarówno miejsc spotkań wiejskich (place, centra wsi, sale, świetlice), obiektów historycznych, zabytkowych, przestrzeni wiejskiej (zieleń, chodniki, stawy), jak i imprez kulturalnych (festyny, imprezy cykliczne, tematyczne), folkloru (zespoły taneczne, orkiestry), sportu i kultury fizycznej (boiska, siłownie, szlaki piesze, ścieżki rowerowe, zagospodarowanie kąpielisk, plaż), bezpieczeństwa (place zabaw, ograniczenie ruchu kołowego, parkingi), jak również ochrony środowiska (sanitariaty, kosze na śmieci), a także wizualizacji i informacji (tablice informacyjne dotyczące wszystkich wymienionych przedsięwzięć). To tylko niektóre przykłady, ponieważ odnowa wsi daje możliwość

indywidualnego podejścia wynikającego z indywidualności każdej wsi. Elementem spajającym wszystkie przedsięwzięcia, charakterystycznym dla tego procesu, jest współdecydowanie mieszkańców wsi w sprawach kierunków rozwoju ich miejscowości. Projekty odnowy wsi powstają bowiem w wyniku debaty lokalnej na poziomie sołectwa. Odnowa wsi jest zatem próbą złamania stereotypu planowania centralistycznego, w którym to gmina decyduje o rodzaju przedsięwzięć w każdej miejscowości.

Oczywiście nie należy rozumieć, że projekty odnowy wsi są kreowane i wdrażane w kompletnym oderwaniu od lokalnej rzeczywistości. Powstają one z uwzględnieniem realiów gminy: planu zagospodarowania, strategii gminy i budżetu. Dlatego też ważnym czynnikiem warunkującym sukces odnowy wsi jest partnerskie podejście do planowanych zadań, w tym jak najwcześniejsza współpraca przedstawicieli gminy z sołectwem.

Rozdział I Powiązanie Planu z celami strategicznymi dokumentów dotyczących rozwoju społeczno-gospodarczego Gminy i regionu

Plan Odnowy Miejscowości Kozłowo został opracowany zgodnie z procedurą zawartą w Rozporządzeniu Ministra Rolnictwa i Rozwoju Wsi z dnia 14 lutego 2008 r. w sprawie szczegółowych warunków i trybu przyznawania pomocy finansowej w ramach działania „Odnowa i rozwój wsi” objętego Programem Rozwoju Obszarów Wiejskich na lata 2007-2013 (Dz.U. Nr 38, poz. 220, z późn. zm.).

Plan został zatwierdzony Uchwałą nr 1/2009 Zebrania Wiejskiego Sołectwa Kozłowo z dnia 23 stycznia 2009 roku.

Plan został zatwierdzony Uchwałą XXX/235/2009 Rady Gminy Kozłowo z dnia 3 lutego 2009 roku.

Plan Odnowy Miejscowości Kozłowo zgodny jest z następującymi dokumentami strategicznymi Gminy Kozłowo:

- ⇒ **Plan Rozwoju Lokalnego Gminy Kozłowo na lata 2004-2013** przyjęty Uchwałą Nr XVIII/113/04 Rady Gminy Kozłowo z dnia 17 listopada 2004 roku;
- ⇒ **Studium Uwarunkowań i Kierunków Zagospodarowania Przestrzennego Gminy Kozłowo** przyjęte Uchwałą Nr XXIV/144/01 Rady Gminy Kozłowo z dnia 21 listopada 2001 roku;
- ⇒ **Strategia Rozwoju Gminy Kozłowo na lata 2007 – 2015** przyjęta Uchwałą Nr XIV/106/07 Rady Gminy Kozłowo z dnia 23 listopada 2007 roku.

Plan jest również zgodny z dokumentami o znaczeniu ponadlokalnym i regionalnym. Są to:

- ⇒ **Plan Rozwoju Lokalnego Powiatu Nidzickiego na lata 2004 - 2013** przyjęty Uchwałą Nr XXI/124/04 Rady Powiatu w Nidzicy z dnia 14 lipca 2004r. ze zmianami wprowadzonymi Uchwałą Nr XLX/244/06 z dnia 29 marca 2006r. oraz Uchwałą Nr X/51/07 z dnia 17 sierpnia 2007 r. ;
- ⇒ **Strategiczny Plan Rozwoju Powiatu Nidzickiego**, który stanowi załącznik do Uchwały Nr XX/104/04 Rady Powiatu w Nidzicy;
- ⇒ **Strategia Rozwoju Społeczno-Gospodarczego Województwa Warmińsko-Mazurskiego do roku 2020** stanowiąca załącznik do Uchwały Nr XXXIV/474/05 Sejmiku Województwa Warmińsko -Mazurskiego z dnia 31 sierpnia 2005 r.

Rozdział II Diagnoza zasobów sołectwa

2.1. Historia

Kozłowo nosiło dawniej nazwy: Gross Koslau (do 1938 r.), następnie Grosskosel. Miejscowość powstała na prawie chełmińskim w 1328 roku po założeniu przez Polaka Dobiesława. W 1478 roku właścicielem wsi był Albrecht Bartnicki.

Zgodnie ze źródłami historycznymi liczba ludności w Kozłowie w dawnych czasach wynosiła:

- ⇒ w 1818 roku do folwarku i wsi chłopskiej należało 14 domów, w których mieszkało 100 osób;
- ⇒ w latach 1871 i 1890 we wsi było 116 i 122 mieszkańców, natomiast w majątku żyło 155 i 207 osób. Wieś składała się z 13 domów, w majątku było w 1871 roku 9 domów, a w 1890 roku — 16 domów. W 1871 roku we wsi żyło 106 ewangelików i 10 katolików, w majątku zaś 122 ewangelików i 33 katolików;
- ⇒ w 1939 roku mieszkało tu 349 osób.

W Kozłowie był niegdyś majątek, którego dzieje sięgają średniowiecza, jako że były to dobra rycerskie. Udokumentowana historia mówi o współczesnych właścicielach, którzy władali nimi do roku 1945. Była to rodzina Eklerów. Majątek stanowił wówczas obszar ponad tysiąca hektarów, rozwinięta tu była hodowla bydła (majątek posiadał własną mleczarnię). Dwór został zniszczony w 1945 roku, pozostał jedynie park, który powstał tak jak dwór, na przełomie XIX i XX wieku. Dziś zachowała się tylko nieznaczna część parku. Można spotkać tutaj sosny, klony, buki, lipy. Park ma dobrze zachowane ogrodzenie – od strony drogi ochrania go wysoki mur kamienny, zaś od strony alei wiodącej ku bramie majątku – ozdobny mur ceglany. Do majątku prowadzi aleja obsadzona starymi lipami.

W granicach sołectwa Kozłowo znajduje się miejscowość Sątop (Santop, w XIX wieku także Sontop i Sontopp). Założona w 1454 roku na 20 łanach wieś miała na początku XIX wieku prawo chełmińskie. W 1858 roku należało do niej 1358 morgów ziemi. W latach 1818-1871-1890 Sątop liczył 9-10-12 domów oraz 56-62-87 mieszkańców. W 1939 roku było tu 81 osób.

2.2. Funkcje, jakie pełni wieś

Kozłowo jest największą – pod względem liczby mieszkańców - miejscowością z terenu Gminy Kozłowo – obejmującego 28 sołectw. Miejscem zamieszkania, nauki i prowadzenia działalności gospodarczej. To również siedziba władz samorządowych. Miejscowość pełni różnorodne funkcje:

Tabela nr 1. Wykaz sołectw Gminy Kozłowo

Lp.	Sołectwo	Miejscowości
1.	Bartki	Bartki
2.	Browina	Browina
3.	Cebulki	Cebulki
4.	Dziurdziewo	Dziurdziewo, Kamionki
5.	Górowo	Górowo
6.	Kozłowo	Kozłowo, Sątop, Zakrzewo
7.	Krokowo	Krokowo
8.	Michałki	Michałki, Januszkowi
9.	Niedanowo	Niedanowo
10.	Pielgrzymowo	Pielgrzymowo
11.	Sarnowo	Sarnowo
12.	Siemianowo	Siemianowo
13.	Sławka Mała	Sławka Mała
14.	Sławka Wielka	Sławka Wielka
15.	Szkotowo	Szkotowo, Kownatki
16.	Szkudaj	Szkudaj
17.	Szymany	Szymany
18.	Rogóż	Rogóż, Lipowo
19.	Turowo	Turowo
20.	Turówko	Turówko
21.	Ważyny	Ważyny
22.	Wierzbowo	Wierzbowo, Gołębiewo, Borowiec, Miłkowiec
23.	Wola	Wola
24.	Zabłocie Kozłowskie	Zabłocie Kozłowskie
25.	Zaborowo	Zaborowo
26.	Zakrzewko	Zakrzewko, Kadyki
27.	Zakrzewo	Zakrzewo
28.	Zalesie	Zalesie

Funkcje, jakie pełni Kozłowo to:

- ⇒ mieszkalna (jest to wieś, w której mieszkają ludzie pracujący w samym Kozłowie oraz w okolicznych miejscowościach – Nidzicy, Działdowie);
- ⇒ oświatowo-kulturalna (w Kozłowie jest Zespół Szkół oraz Gminne Centrum Kultury i Sportu – jednostki te skupiają aktywność całej społeczności lokalnej);

- ⇒ usługowa-handlowa (w miejscowości znajduje się 28 podmiotów świadczących usługi oraz 25 podmiotów zajmujących się handlem)
- ⇒ funkcja rolnicza (część mieszkańców prowadzi własne gospodarstwa rolne; średnia wielkość gospodarstwa to ponad 52 hektary);

Ponadto należy zwrócić szczególną uwagę, iż Kozłowo z uwagi na swe atrakcyjne położenie, malowniczy krajobraz terenu, wytyczone ścieżki rowerowe, walory historyczno-zabytkowe i przyrodnicze ma ogromną szansę na rozwój funkcji turystyczno-rekreacyjnej (w szczególności turystyki wiejskiej i agroturystyki). Dla sołectwa agroturystyka może stanowić czynnik aktywności gospodarczej, a dla mieszkańców uzupełnienie źródeł dochodów. Ta forma turystyki wymusza rozwój infrastruktury lokalnej, wzrost kultury i jakości życia ludności, dążenie do zdobywania i podnoszenia wykształcenia oraz szanse na rozwój nowych zawodów. Należy zaznaczyć, iż gospodarstwo agroturystyczne musi dysponować pokojami gościnnymi o odpowiednim poziomie, sprostać wymaganiom higieniczno-sanitarnym i estetycznym oraz zapewnić atrakcje dla przebywających gości przy jednoczesnym zapewnieniu bezpiecznego pobytu dzieciom, młodzieży i osobom dorosłym.

Wykres nr 1. Funkcje Kozłowa



Opracowanie własne na podstawie analizy zasobów sołectwa Kozłowo

2.3. Charakterystyka mieszkańców

W skład sołectwa Kozłowo wchodzi trzy miejscowości wiejskie:

- ⇒ Kozłowo,
- ⇒ Zakrzewo,
- ⇒ Sątóp.

Liczba mieszkańców miejscowości według stanu na dzień 31.12.2008 r. wynosi: **1 640** osób. Stanowi to ponad 25% liczby mieszkańców całej Gminy Kozłowo.

Tabela nr 2. Porównanie liczby mieszkańców sołectwa Kozłowo z innymi sołectwami Gminy

Sołectwo	Bartki	Browina	Cebulki	Dziurdziewo	Górowo	Kozłowo	Krokowo	Michałki	Niedanowo	Pielgrzymowo	Rogóż	Sarnowo	Siemianowo	Sławka Mała
Liczba mieszkańców	198	49	196	154	66	1640	142	431	203	160	383	401	104	88
Sołectwo	Sławka Wielka	Szkotowo	Szkudaj	Szymany	Turowo	Turówko	Ważyny	Wierzbowo	Wola	Zabłocie	Zaborowo	Zakrzewo	Zakrzewko	Zalesie
Liczba mieszkańców	425	574	63	85	90	185	79	302	54	38	124	95	53	107

Tabela nr 3. Stan ludności miejscowości Kozłowo w ostatnich 6-ciu latach

ROK	LICZBA OSÓB
2003	1 621
2004	1 626
2005	1 625
2006	1 650
2007	1 634
2008	1 640

Stan ludności w Kozłowa na przestrzeni ostatnich lat jest rosnący. Liczba ludności w 2008 r. jest o 19 osób większa od stanu z 2003 r. W porównaniu z innymi wiejskimi miejscowościami Warmii i Mazur jest to zjawisko bardzo pozytywne, gdyż w większości przypadków liczba mieszkańców z roku na rok maleje.

Wykres nr 2. Liczba mieszkańców Kozłowa na przestrzeni lat 2003 – 2008

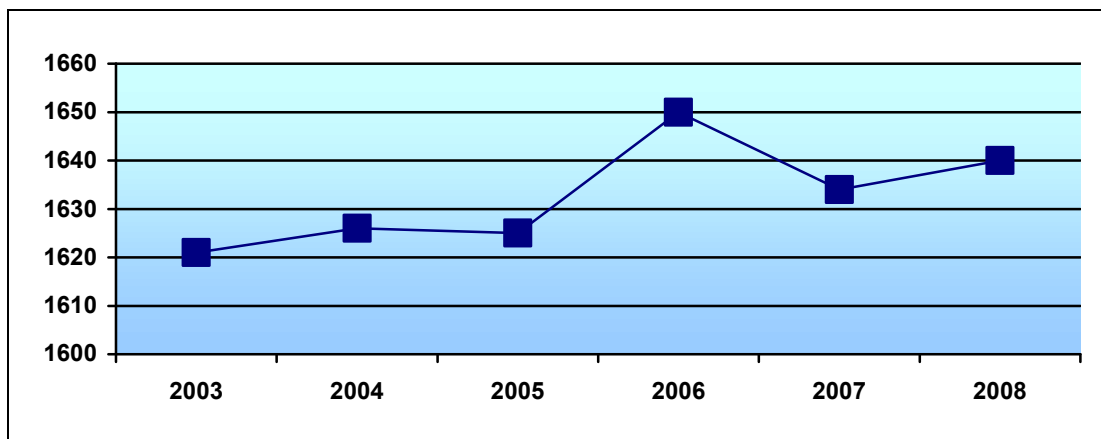
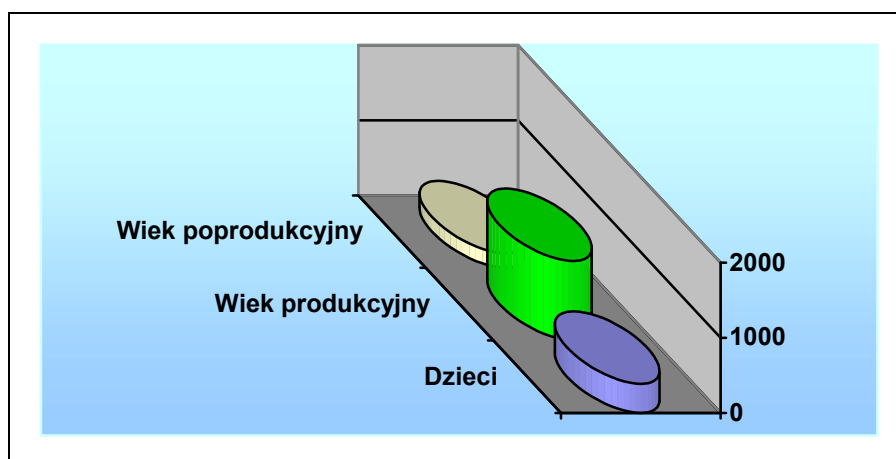


Tabela nr 4. Szczegółowe dane demograficzne dla roku 2008

ROK	OGÓŁEM	Mężczyźni	Kobiety	Wiek produkcyjny		Wiek poprodukcyjny		Dzieci
				M	K	M	K	
2008	1640	817	823	571	485	60	135	389

Jak wynika z powyższej tabeli wśród ludność Kozłowa przeważają osoby w wieku produkcyjnym. Dzieci w miejscowości stanowią ponad 23,71 % ogółu ludności. Tak korzystna sytuacja demograficzna świadczy, iż Kozłowo jest miejscowością z dużymi perspektywami na rozwojowymi.

Wykres nr 3. Struktura wieku mieszkańców Kozłowa



Opracowanie własne na podstawie danych z Urzędu Gminy Kozłowo

2.4. Poziom organizacji mieszkańców i rozwój wsi

Kozłowo jest jednym z 28-stu sołectw Gminy Kozłowo. **Sołectwo** to jednostka pomocnicza gminy, której siedzibą jest wieś sołecka. W gminach miejskich odpowiednikiem sołectwa jest osiedle (ewentualnie dzielnica). Obszar, zakres działania sołectwa i jego organów określa rada gminy w statucie.

Sołectwo posiada następujące organy:

- ⇒ stanowiący i kontrolny - **zebranie wiejskie** (mieszkańców),
- ⇒ wykonawczy - **sołtys** (przewodniczący zarządu dzielnicy),
- ⇒ doradczy - **rada sołecka**.

Członkowie Rady Sołeckiej w Kozłowa aktywnie uczestniczą w życiu społecznym wsi i dbają o włączanie młodzieży w różnorodne przedsięwzięcia, mające na celu integrację mieszkańców i rozwój wsi.

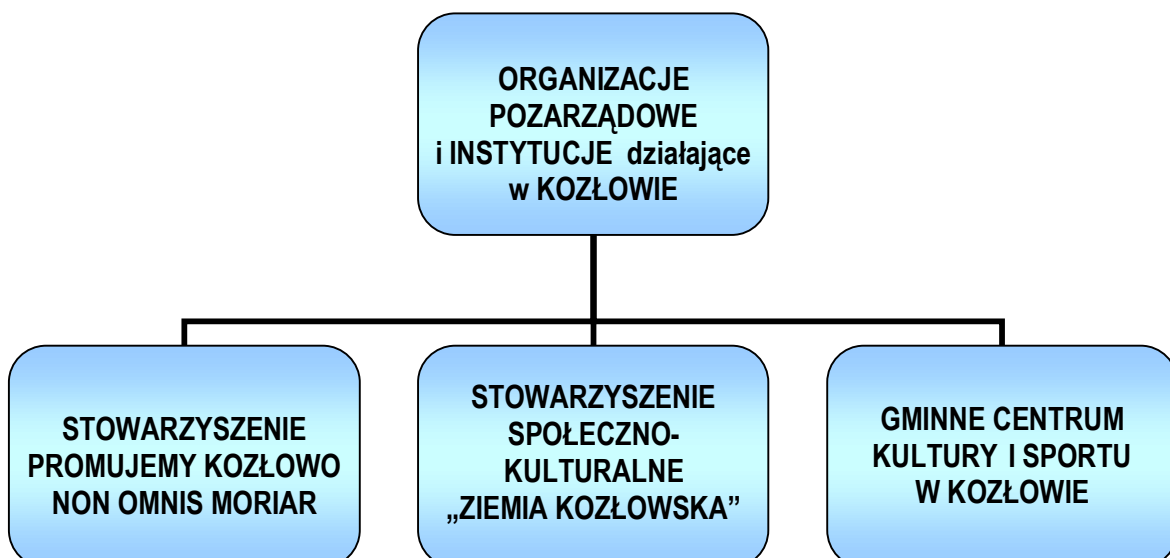
SKŁAD RADY SOŁECKIEJ:

- ⇒ Wojtyra Wojciech – Sołtys,
- ⇒ Bohdan Stanisław – Członek Rady Sołeckiej,
- ⇒ Kosobucka Alina – Członek Rady Sołeckiej.

Z tereny sołectwa jest również kilku przedstawicieli mieszkańców w **Radzie Gminy Kozłowo**. Są to:

- ⇒ Borkowski Piotr,
- ⇒ Jacyno Wiesław,
- ⇒ Maciąg Jolanta,
- ⇒ Sokołowski Ireneusz.

Wykres nr 4. Poziom organizacji mieszkańców Kozłowa



Każda z jednostek z powyższego wykresu stara się czynnie włączać w inicjatywy, których celem jest poprawa warunków funkcjonowania społeczności lokalnej Kozłowa.

STOWARZYSZENIE PROMUJEMY KOZŁOWO NON OMNIS MORIAR powstało w 2007 r. (wpis do Krajowego Rejestru Sądowego jako organizacja pozarządowa uzyskało w dniu 8.03.2007 r.)

Główne cele Stowarzyszenia to:

- ⇒ integracja i aktywizacja lokalnego środowiska;
- ⇒ urozmaicanie i poszerzanie oferty kulturalnej, edukacyjnej, oświatowo-wychowawczej i sportowej adresowanej do lokalnej społeczności;
- ⇒ promowanie działalności pozarządowej;
- ⇒ promowanie osób o szczególnych zasługach dla lokalnej społeczności;
- ⇒ poprawa relacji między społeczeństwem a administracją samorządową;
- ⇒ pomaganie instytucjom wspierającym lub udzielającym pomocy najuboższym.

Stowarzyszenie podejmuje liczne działania, m.in. na przełomie 2007 i 2008 roku realizowało projekt edukacyjny „Patriotyzm Wczoraj i Dziś”; organizuje akcje pomocowe, w których rozdaje żywność dla najbiedniejszych mieszkańców Kozłowa.



Wręczenie nagród laureatkom konkursu fotograficznego w ramach projektu „Patriotyzm Wczoraj i Dziś”



Akcja pomocowa dla mieszkańców gminy Kozłowa

Źródło: Informacje i zdjęcia ze strony <http://forum.wm.pl>

STOWARZYSZENIE SPOŁECZNO-KULTURALNE „ZIEMIA KOZŁOWSKA”

powstało w 2008 r. (wpis do Krajowego Rejestru Sądowego jako organizacja pozarządowa uzyskało w dniu 1.09.2008 r.). Jest to więc stowarzyszenie bardzo młode, jednak od początku zamierza prężnie działać. Dotychczas organizacja zaangażowała się w pracę Lokalnej Grupy Działania „Brama Mazurskiej Krainy” (to Związek Stowarzyszeń, którego celem są działania wpływające na rzecz rozwoju obszarów wiejskich, sprawniejsze wykorzystanie potencjału rozwojowego terenów wiejskich, poprawę ich konkurencyjności, jako miejsca zamieszkania i prowadzenia działalności ekonomicznej przez mieszkańców tych terenów oraz potencjalnych przedsiębiorców, jak również aktywizację i współpracę środowisk lokalnych).

Stowarzyszenie we wrześniu 2008 r. zaprezentowało się podczas Dożynek Gminno-Parafialnych (prezentacja stoiska, występ zespołu śpiewaczego „RENEZANS”) oraz podczas Wojewódzkich Dożynek w Mikołajkach (prezentacja wieńca dożynkowego i udział w konkursie na wieńce dożynkowe).

W grudniu 2008 r. Stowarzyszenie wzięło udział w konkursie „Najpiękniejszy stół wigilijny” podczas Kiermaszu Wigilijnego organizowanego przez Warmińsko-Mazurski Ośrodek Doradztwa Rolniczego w olsztyńskim planetarium.



GMINNE CENTRUM KULTURY I SPORTU W KOZŁOWIE jest samorządową instytucją kultury. Siedzibą Centrum jest Kozłowo, jednak instytucja swą działalnością obejmuje teren całej gminy. Do funkcjonowania Centrum wykorzystuje budynek w Kozłowie oraz świetlice wiejskie w innych wsiach gminnych.

Do podstawowych zadań Centrum – zgodnie z jego Statutem – należy:

- ⇒ organizowanie różnorodnych form edukacji kulturalnej i wychowania przez sztukę;
- ⇒ stwarzanie warunków dla amatorskiego ruchu artystycznego, kół i klubów zainteresowań, sekcji i zespołów;
- ⇒ organizacja spektakli, koncertów, festiwali, wystaw, odczytów, imprez artystycznych, rozrywkowych i turystycznych;
- ⇒ organizacja imprez sportowych, turniejów i zawodów;
- ⇒ działalność instruktazowo-metodyczna;

- ⇒ prowadzenie działalności wydawniczej i promocyjnej;
- ⇒ prowadzenie kursów języków obcych;
- ⇒ koordynacja działalności na terenie gminy w zakresie imprez kulturalnych;
- ⇒ współdziałanie z instytucjami, organizacjami społecznymi w zakresie lepszego zaspokajania potrzeb kulturalnych mieszkańców;
- ⇒ nadzorowanie i organizacja działalności rozrywkowo-rekreacyjnej;
- ⇒ prowadzenie współpracy kulturalnej z zagranicą;
- ⇒ współdziałanie z innymi instytucjami oświatowo-wychowawczymi, instytucjami upowszechniania kultury oraz organizacji w rozwijaniu i zaspokajaniu potrzeb oświatowych, kulturalnych i rekreacyjnych społeczeństwa.

Centrum prężnie funkcjonuje i organizuje szereg inicjatyw, z których duża część to działania cykliczne. Corocznie przygotowywane są między innymi takie wydarzenia kulturalne jak:

- ⇒ Dzień Ziemi Kozłowskiej;
- ⇒ Dożynki Parafialno-Gminne;
- ⇒ Wybory Małej Miss i Małego Mistra Ziemi Kozłowskiej;
- ⇒ Sportowiec Roku Gminy Kozłowo;
- ⇒ Miss nastolatek Ziemi Kozłowskiej.



Wybory Małej Miss i Małego Mistra Ziemi Kozłowskiej 2008





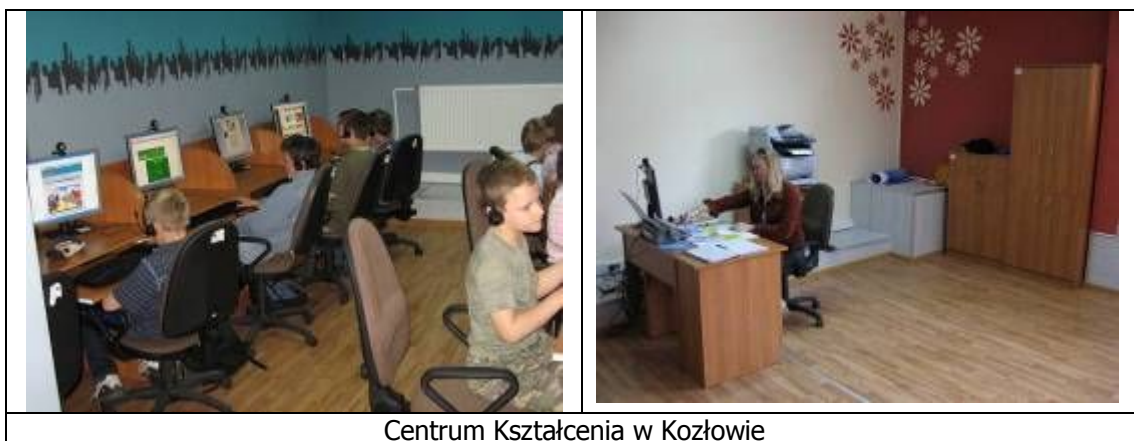
Sportowiec Roku Gminy Kozłowo 2007



Dzień Ziemi Kozłowskiej 2007



Od maja 2008 r. w Kozłowie, w sali przygotowanej przez Gminny Ośrodek Kultury i Kultury Fizycznej w Kozłowie oraz znajdującej się w budynku Ośrodka działa **Centrum Kształcenia**, które powstało w ramach projektu Wioska Internetowa. Centrum w ramach projektu zostało wyposażone 10 stanowisk komputerowych + 1 stanowisko dla prowadzącego, urządzenie wielofunkcyjne, komplet mebli, szybkie łącze internetowe, telefon VOIP, projektor multimedialny, instalacje alarmową, sieć strukturalną i zasilającą, zestaw oprogramowania systemowego i użytkowego, biblioteczkę multimedialną (pakiet komputerowych programów edukacyjnych: encyklopedie, słowniki, atlasy itp.). Wartość wyposażenia i oprogramowania Centrum Kształcenia przekroczyła kwotę 100 tys. złotych.



Centrum Kształcenia w Kozłowie

2.5. Położenie i wygląd wsi

Wieś Kozłowo położona jest w Gminie Wiejskiej Kozłowo, w powiecie nidzickim województwa warmińsko-mazurskiego.

Rysunek nr 1. Lokalizacja Kozłowa





**Sołectwo
Kozłowo**

W skład sołectwa Kozłowo wchodzi trzy miejscowości wiejskie:

- ⇒ Kozłowo,
- ⇒ Zakrzewo,
- ⇒ Sątóp.

Powierzchnia sołectwa wynosi 2 783,788 ha.

Miejscowość leży w centralnej części gminy Kozłowo. Jej położenie jest bardzo korzystne. W pobliżu znajdują się lasy i jeziora. Takie usytuowanie miejscowości sprzyja rozwojowi turystyki wiejskiej.

W miejscowości znajduje się kilkanaście budynków wielorodzinnych (wybudowane w latach 80-tych), przeważają jednak budynki jednorodzinne, część z nich jest jeszcze z okresu przedwojennego.



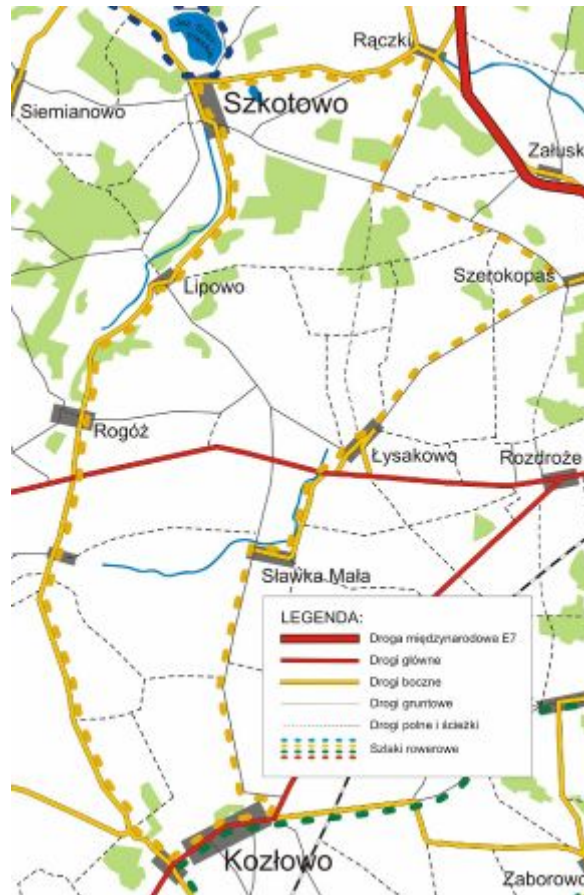
Zabudowa Kozłowa

Budynki mieszkalne usytuowane są wzdłuż najważniejszych dróg przebiegających przez Kozłowo. Mieszkańcy Kozłowa dbają o wygląd miejscowości. Obejścia domów są zadbane, estetyczne i ukwiecone.

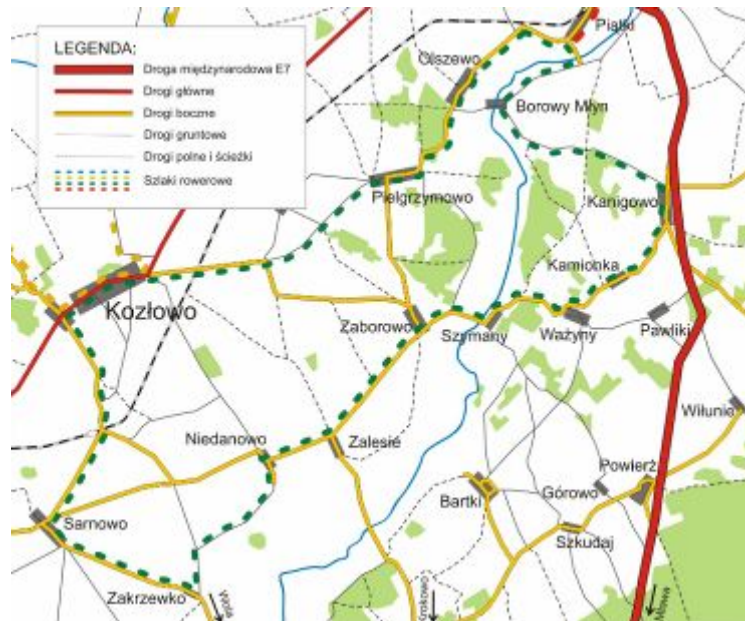
W ramach projektu „Barwy Mazur” współfinansowanego przez Sektorowy Program Operacyjny „Restrukturyzacja i modernizacja sektora żywnościowego oraz rozwój obszarów wiejskich 2004-2006 (środki z działania Leader+) Związek Stowarzyszeń

Lokalna Grupa Działania „Brama Mazurskiej Krainy”, którego członkiem jest m.in. Lokalna Organizacja Turystyczna Powiatu Nidzickiego, Stowarzyszenie Rozwoju Gminy Kozłowo oraz Gmina Kozłowo wypracował koncepcję wytyczenia kilku ścieżek rowerowych na terenie powiatu nidzickiego. Trasa dwóch z nich przebiega przez Kozłowo – co przedstawiają poniższe mapy.

Szlak rowerowy żółty przebiega przez: Szkotowo – Rączki – Szerokopaś – Łysakowo – Sławka Mała – Kozłowo – Sławka Wlk. – Rogóż – Szkotowo. Długość szlaku wynosi: 35,1 km.



Szlak rowerowy zielony prowadzi przez: Kozłowo – Sarnowo – Niedanowo – Zaborowo – Szykany – Ważyny – Kamionka – Kanigowo – Borowy Młyn – Piątki – Olszewo – Pielgrzymowo – Kozłowo. Długość szlaku wynosi: 36,6 km.



Wytyczone ścieżki należy odpowiednio przygotować, oznakować i wypromować. Realizacja tego zadania wymaga współpracy samorządu gminnego z Nadleśnictwem oraz innymi instytucjami.

2.6. Stan otoczenia środowiska naturalnego

Warunki klimatyczne

Warunki klimatyczne panujące na obszarze usytuowania miejscowości należą do umiarkowanych i w dużej mierze uwarunkowane są wpływami mas powietrza polarno – morskimi.

Gmina Kozłowo znajduje się w regionie, który charakteryzuje się (w stosunku do przeciętnych w Polsce) większym średnim zachmurzeniem, czyli większą liczbą dni pochmurnych (najwięcej dni pochmurnych jest w grudniu, a najmniej późnym latem we wrześniu), najniższymi średnimi temperaturami miesięcy zimowych i jesiennych, większą roczną amplitudą temperatur i większą ilością opadów.

Na omawianym obszarze najcieplejszym miesiącem jest lipiec ze średnią temperaturą 18,0°C, najchłodniejszym styczeń -4,0°C. Średnia temperatura w roku wynosi 6,9°C.

Roczne sumy opadów wynoszą średnio około 584 mm. Najwyższe opady w ciągu roku, odnotowywane są w miesiącach letnich (lipiec 90 mm), najniższe w miesiącach zimowych i wczesną wiosną (marzec 29 mm). Średnia roczna wilgotność powietrza wynosi 85%. Pokrywa śnieżna utrzymuje się średnio około 81 dni w roku. Pierwszy śnieg pojawia się w połowie grudnia i leży do marca.

Obszar usytuowania miejscowości cechuje raczej krótki okres wegetacyjny, który wynosi 208 dni. Przeważającymi wiatrami na opisywanym terenie są wiatry z sektora

zachodniego i południowo – zachodniego, a najrzadziej występują wiatry z sektora północnego i północno-wschodniego. Największe prędkości wiatrów notowane są jesienią i zimą – wiatry bardzo silne i porywiste, a najmniejsze latem – cisze występują najczęściej w sierpniu.

Specyficzne warunki klimatu lokalnego mają rozległe tereny leśne. Lasy charakteryzują się na ogół dobrymi warunkami termiczno-wilgotnościowymi o zmniejszonych wahaniach dobowych, jednak z gorszymi warunkami solarnymi (zacienienie). Są to jednak tereny o wzbogaconym składzie fizyko-chemicznym powietrza w tlen, ozon, olejki eteryczne (fitoncydy) oraz inne substancje śladowe podnoszące komfort bioklimatyczny.

Położenie fizycznogeograficzne

Zgodnie z podziałem fizycznogeograficznym wg Kondrackiego (1994) Kozłowo położone jest na granicy dwóch prowincji Niżu Środkowoeuropejskiego i Niżu Wschodniobałtycko – Białoruskiego i dalej należy do podprowincji: Pojezierza Południowobałtyckie. W jej skład wchodzi makroregion (na terenie którego znajduje się miejscowość) Pojezierze Chełmińsko – Dobrzyńskie. Dalej uściślając obszar wsi należy do mezoregionu Garb Lubawski - region zajmuje powierzchnię 1 924,0 km² i posiada zróżnicowaną formę ukształtowania terenu (wysoczyzny i obniżenia). Obejmuje głównie wysoczyzny z kulminacjami sięgającymi 200 – 215 m n.p.m.

Kozłowo znajduje się w granicach obszaru funkcjonalnego „Zielonych Płuc Polski” – regionalnego systemu ochrony tożsamości przyrodniczej i kulturowej północno-wschodniej Polski, utworzonego na podstawie porozumienia byłych województw: białostockiego, łomżyńskiego, olsztyńskiego, ostrołęckiego i suwalskiego.

Rzeźba terenu

Teren umiejscowienia wsi stanowią obszary dość znacznie zróżnicowane morfologicznie jak i geologicznie, które ukształtowały się pod wpływem lądolodu zlodowacenia północnopolskiego, głównie w jego fazie poznańsko-dobrzyńskiej.

Wody podziemne

Zgodnie z podziałem regionalnym wg B. Paczyńskiego (Atlas hydrologiczny Polski 1995 r.), obszar Gminy Kozłowo znajduje się w I hydrogeologicznym regionie mazowieckim. Na jej obszarze zbiorniki wód podziemnych o znaczeniu użytkowym występują w utworach czwartorzędowych oraz trzeciorzędowych i związane są z występowaniem zasobów wód podziemnych należących do Lokalnych Zbiorników Wód Podziemnych LZWP.

Wody powierzchniowe

Leżące obok siebie jeziora: Kownatki i Szkotowskie to największa atrakcja Gminy Kozłowo.

Jeziro Kownatki pełni istotną rolę jako zaplecze turystyczno-rekreacyjne zarówno gminy, jak i powiatu. Jezioro jest wykorzystywane do rekreacji wodnej. Stanowi wielką atrakcję dla wędkarzy oraz amatorów sportów wodnych w szczególności żeglarzy, bowiem usytuowane jest ono w otwartym terenie, na którym panują stale sprzyjające warunki do żeglowania. Dogodne warunki przyrodnicze i zorganizowana plaża z kąpieliskiem może być miejscem wypoczynku kilkuset plażowiczów. Dzięki staraniom Gminy Kozłowo teren posiada szalety i kontenery na śmieci. Nad brzegiem jeziora wydzielone jest miejsce dla amatorów biwakowego wypoczynku. Swobodny dostęp do południowo-wschodnich brzegów z możliwością bezpośredniego dojazdu powoduje, że w sezonie letnim ta część jeziora jest najintensywniej użytkowana. Na mocy uchwały Nr VII/37/03 Rady Powiatu w Nidzicy z dnia 23 kwietnia 2003 r., wody jeziora Kownatki do linii brzegowej objęte zostały strefą ciszy, co wyklucza używanie silników spalinowych i sprzętu motorowodnego do rekreacji.

Duże znaczenie dla atrakcyjności przestrzeni turystycznej Gminy Kozłowo ma **Jeziro Szkotowskie** o powierzchni 41,0 ha. Zbiornik położony jest około 12 km na północny-zachód od Nidzicy. Dojazd najdogodniejszy jest z miejscowości Rączki, położonej przy trasie krajowej nr 7, drogą w kierunku Szkotowa. Jezioro krańcem południowym i południowo-zachodnim, poprzez teren zakrzaczonych i podmokłych nieużytków rolnych, przylega do rzadkiej zabudowy gospodarczej wsi Szkotowo. Jedyne fragment brzegu o charakterze dostępności liniowej występuje w południowo-wschodniej części jeziora. Wzdłuż niego biegnie droga ze Szkotowa do miejscowości Michałki. Suchy brzeg porasta w tym miejscu trawa w pasie o długości około 250 metrów i szerokości kilkunastu metrów. Pojedyncze krzaki nie ograniczają dostępu, a ławica przybrzeżna jest płytka i piaszczysta. Teren ten jest wykorzystywane jako niezorganizowana plaża i kąpielisko z informacją o zakazie biwakowania. Wzdłuż brzegów północnych, zachodnich i południowo-zachodnich występuje szeroki pas szuwarów i oczeretów, który wraz z podmokłym terenem ogranicza dostęp do lustra wody. Na zadrzewionej skarpie brzegu wschodniego są dwie polany biwakowe z miejscami do plażowania i paleniskami. Można dojechać do nich bezpośrednio samochodem. Tam znajduje się również kilka stanowisk wędkarskich. Pełną dostępność na tym odcinku ograniczają zakrzaczenia przybrzeżne. W strefie niezagospodarowanej plaży można swobodnie zwodować sprzęt pływający. Wody Jeziora Szkotowskiego do linii brzegowej objęte zostały strefą ciszy.

Jeziro Kąty o powierzchni 41,7 ha, połączone wąskim przesmykiem z północnym krańcem jeziora Kownatki. Wschodni brzeg jeziora leży ok. 1,5 km na zachód od wsi Januszkowo. Dojazd do północnego i wschodniego krańca jeziora jest możliwy jedynie drogami gruntowymi od strony wsi Januszkowo oraz Turówko. Jedynym zagospodarowaniem rekreacyjnym terenu są kładki wędkarskie na północnym krańcu jeziora. Trzy polany w strefie brzegowej jeziora są dogodnym miejscem do biwakowania i plażowania na trawie. Udogodnieniem jest możliwość dowozu i zwodowania sprzętu pływającego. Na jezioro można wpłynąć również przez przesmyk łączący je z jeziorem Kownatki. Głębokość przesmyku ok. 0,5-0,7 m,

a szerokość ok. 2-3 m. Wody jeziora Kąty do linii brzegowej objęte zostały strefą ciszy. Ponadto zbiornik cechuje się dużymi walorami krajobrazowymi.

Do charakterystycznych elementów sieci wodnej okolic Kozłowa należą mniejsze zbiorniki wodne zaliczane do obiektów małej retencji. Są to stawy, śródpolne oczka wodne. Tego typu zbiorniki są najczęściej płytkie i zarastające. Pełnią one nie tylko znaczącą funkcję biocenotyczną, ale stanowią także cenny element urozmaicenia krajobrazu rolniczego. Z opisanych powyżej względów wskazane jest systematyczne oczyszczanie i przywracanie prawidłowej żywotności tych zbiorników.

Przyroda ożywiona

Flora

Szata roślinna okolic Kozłowa wg geobotaniczno – regionalnego podziału na główne jednostki, należy do działu Pomorskiego. Jest ona bogata i urozmaicona, wiąże się to z lokalnym zróżnicowaniem warunków środowiska, jednakże w bezpośrednim sąsiedztwie miejscowości nie występują zwarte kompleksy leśne.

Ważną rolę w systemie ekologicznym okolic Kozłowa, spełnia roślinność nieleśna, czyli zieleń śródpolna, zieleń przyzagrodowa oraz przydrożna. W otwartym krajobrazie rolniczej miejscowości pełni ona nie tylko funkcję krajobrazowo-estetyczną, ale także ekologiczną, korzystnie wpływając na mikroklimat oraz walory użytkowe środowiska rolniczego.

Zadrzewienia śródpolne, szczególnie o charakterze pasowym, przydrożne i przywodne pełnią rolę migracyjnych korytarzy środowiskowych, urozmaicają krajobraz wokół miejscowości oraz spełniają na obszarach użytkowanych rolniczo funkcję zabezpieczającą przed procesami erozyjnymi i stepowaniem. Ponadto, regulują stosunki wodne i poprawiają lokalny agroklimat.

W zadrzewieniach przeważają takie gatunki jak jarzębina, topole, wierzby, lipy, kasztanowce, jesiony oraz olsze czarne, a także kruszyna pospolita, kalina koralowa. Na polanach masowo rośnie malina. Do najcenniejszych gatunków roślin z grupy chronionych należą między innymi storczyki, widłaki, konwalia majowa.

Fauna

Świat zwierzęcy jest stosunkowo zróżnicowany gatunkowo, wynika to z występowania na jego obszarze różnych siedlisk. Okolice Kozłowa znajdują się w regionie przejściowym między fauną północno-wschodnio-europejską a środkowo-europejską. Przejawia się to w występowaniu ras czystych i przejściowych należących do dwu przeciwnych zasięgów fauny.

Faunę reprezentują przedstawiciele ssaków: sarny, jelenie, dziki pojawiające się na polach okalających wieś. Zwierzyna drobna reprezentowana jest między innymi

przez: lisy, zające szaraki, kuny, wiewiórki. Na otwartych przestrzeniach okolic Kozłowa spotykać można mysołowa zwyczajnego, bociana białego oraz przedstawiciele ptaków nocnych – sowa uszata, sowa puchacz, puszczyk.

Z gatunków gadów występujących na omawianym obszarze wymienić należy jaszczurkę zwinkę i żyworodną, padalce, zaskrońce. Rzadko można również spotkać żmiję zygzakowatą. Płazy reprezentowane są przede wszystkim przez żaby, ropuchy (szarą, zieloną i płaskówkę), traszki grzebieniastą i zwyczajną, rzekotki drzewne i kumaki.

Najliczniej w okolicach Kozłowa występują jednak owady, żyjące w różnym środowisku. Są to między innymi paż królowej, paż żeglarz, biegacze: skórzasty, leśny, ogrodowy, koziorożec dębosz, rohatyniec nosorożec, modliszka.

Na terenie sołectwa Kozłowo nie istnieją żadne formy ochrony przyrody. Jednak w Gminie Kozłowo znajdują się dwa obszary chronionego krajobrazu. Są to:

- » **Obszar Chronionego Krajobrazu Jeziora Mielno** - o powierzchni całkowitej 10.498,0 ha - część tego obszaru znajduje się w granicach Powiatu Nidzickiego, obejmuje on Gminę Kozłowo,
- » **Obszar Chronionego Krajobrazu Dolin Rzek Nidy i Szkotówki** – o powierzchni całkowitej 8.391,9 ha – część tego obszaru znajduje się w granicach Powiatu Nidzickiego, obejmuje on Gminę Kozłowo i Nidzica.

Inne formy ochrony przyrody znajdujące się na terenie Gminy Kozłowo to pomniki przyrody:

- » dęby parkowe w Parku Podworskim w Zabłociu 42 szt.;
- » lipy parkowe w Parku Podworskim w Zakrzów – Sarnowo 4 szt.

2.7. Rolnictwo i leśnictwo

ROLNICTWO

W Kozłowie, podobnie jak w całej gminie, rolnictwo jest jedną z głównych dziedzin gospodarki, co uwidacznia przedstawione poniżej zestawienie przeznaczenia gruntów.

Gm. Kozłowo	25395 ha	100 %
Użytki rolne	19867 ha	78,23%
Lasy, grunty zadrzewione i zakrzewione	3673 ha	14,46%
Tereny zurbanizowane	736 ha	2,90%
Wody (płynące, stojące)	459 ha	1,81%
Nieużytki	656 ha	2,58%
Tereny różne	4 ha	0,02%

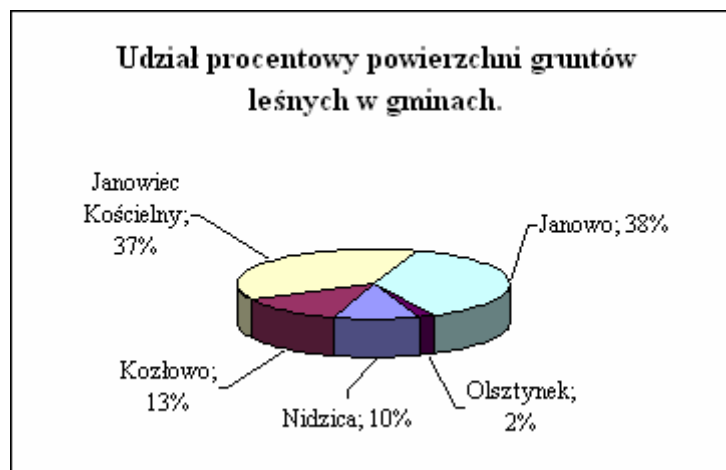
Tabela nr 5. Powierzchnia gospodarstw rolnych w sołectwie Kozłowo

Sołectwo	Liczba mieszkańców	Ilość gospodarstw	Powierzchnia ogólna w ha	Średnia pow. gospodarstwa
KOZŁOWO	1 640	53	2 785,53	52,56

Z powyższej tabeli wynika, iż gospodarstwa rolne w sołectwie charakteryzują się bardzo dużymi powierzchniami. Są to głównie gospodarstwa mieszane – prowadzone są uprawy roślinne oraz hodowla bydła.

LEŚNICTWO

Na terenie sołectwa Kozłowo lasy należące do osób fizycznych zajmują powierzchnię 29,64 ha. Znajdują się tu również lasy państwowe, którymi zarządza Nadleśnictwo Nidzica, Leśnictwo Szkotowo.



Źródło: Nadleśnictwo Nidzica - <http://www.olsztyn.lasy.gov.pl/nidzica>

2.8. Przedsiębiorczość

Tabela nr 6. Struktura działalności gospodarczej w miejscowości Kozłowo na dzień

Sołectwo	Produkcja	Usługi	Handel	Gastronomia	Transport
Kozłowo	4	28	25	1	4

Z powyższej tabeli wynika, iż w Kozłowie funkcjonują 62 podmioty gospodarcze. Zdecydowana większość z nich to mikroprzedsiębiorstwa zatrudniające do 10 osób. Dlatego większość mieszkańców dojeżdża do zakładów pracy do pobliskich miejscowości – głównie do Nidzicy, która jest siedzibą powiatu.

2.9. Kultywowanie tradycji

W zakresie kultury opiekę nad terenem sołectwa sprawuje Gminne Centrum Kultury i Sportu z siedzibą w Kozłowie oraz Gminna Biblioteka Publiczna. W tych jednostkach zatrudnieni są 2 Dyrektorzy, 3 instruktorów, 2 bibliotekarki, opiekunki świetlic wiejskich oraz pracownicy gospodarczy.

Instytucje te prowadzą szereg działań i inicjatyw kulturalno-edukacyjnych. Organizowane są różne konkursy plastyczne lub poetyckie dla dzieci i młodzieży. W siedzibie Centrum prowadzone są również szkolenia przeznaczone dla dorosłych osób – np. z języka angielskiego.

Centrum to także miejsce integracji społeczności lokalnej. Poprzez organizowanie spotkań i imprez kulturalnych mieszkańcy całej Gminy Kozłowo mają możliwość integracji i spędzenia w sposób miły wolnego czasu.

Bibliotece gminnej w Kozłowie podlegają 2 filie biblioteczne: w Szkotowie i Sarnowie. Wielkość księgozbioru ogółem w bibliotekach Gminy Kozłowo wynosi ponad 27 600 wol.

Jedną z inicjatyw mających na celu kultywowanie tradycji są organizowane corocznie Dożynki Parafialno-Gminne.



Dożynki 2008

ZABYTKI

Na terenie sołectwa Kozłowo występują dwa zabytki znajdujące się pod opieką Warmińsko-Mazurskiego Konserwatora zabytków. Są to:

⇒ **Kościół parafialny w Kozłowie**

Kościół barokowy zbudowany w latach 1733-1738, wieżę odrestaurowano w roku 1815. Był to kościół ewangelicki. Od roku 1945 jest to parafia rzymsko-katolicka.



Kościół parafialny w Kozłowie

- ⇒ **Park z murem, aleją wjazdową** z XVIII wieku. Obecnie **nadal pełni** funkcję parku. Park został wpisany do rejestru zabytków w styczniu 2005 r. pod Nr A-605/0. Własność parku należy do osoby prywatnej. Stan zachowania obiektu jest zły i wymaga on rewitalizacji.

W pobliskich miejscowościach należących do Gminy Kozłowo zachowały się obiekty stanowiące dziedzictwo kulturowe mieszkańców tych terenów. Są to głównie obiekty sakralne (kościóły w Dzirudziewie, Sławce Wielkiej, Turowie, Zaborowie, Sarnowie, Szkotowie) oraz park dębowy w Zabłociu. Na terenie Gminy znajduje się także 8 cmentarzy i kwater wojennych z okresu I wojny światowej.

Ciekawostką są odnalezione przez archeologów pozostałości staropruskiej osady, które zachowały się na brzegach jeziora Kownatki. Osada była zbudowana na palach ponad lustrem wody.

2.10. Oświata i edukacja

Na terenie Kozłowa funkcjonuje Zespół Szkół, na który składają się Szkoła Podstawowa oraz Gimnazjum.

Tabela nr 7. Podstawowe dane dotyczące Szkoły Podstawowej i Gimnazjum w Kozłowie

Liczba oddziałów	Liczba uczniów	Liczba nauczycieli (w przeliczeniu na etaty)	Liczba pracowników obsługi (w przeliczeniu na etaty)
Szkoła Podstawowa 6	127	8,85	10
Gimnazjum 6	173	12,34	

W Gminie Kozłowo funkcjonuje obecnie siedem placówek oświatowych, dla których organem prowadzącym jest samorząd terytorialny. Są to:

- » Zespół Szkół w Kozłowie,
- » Zespół Szkół w Rogożu,
- » Zespół Szkół w Szkotowie,
- » Szkoła Podstawowa w Zaborowie,
- » Szkoła Podstawowa w Szkudaju,
- » Szkoła Podstawowa w Sarnowie,
- » Przedszkole w Kozłowie.

Do wymienionych powyżej placówek oświatowych na dzień 01.09.2008 r. uczęszczały 563 osoby.

2.11. Ochrona zdrowia

Mieszkańcy sołectwa mogą korzystać z podstawowych usług medycznych świadczonych przez:

- » Niepubliczny Zakład Opieki Zdrowotnej „COSMO” w Szkotowie, gdzie pracuje 1 lekarz ogólny i 2 pielęgniarki;
- » Ośrodek Świadczeń Medycznych Zespołu Lekarzy Specjalistów w Kozłowie, który zatrudnia 6 lekarzy i 3 pielęgniarki.

W Kozłowie działa również Gabinet Dentystyczny, gdzie pacjentów przyjmuje jeden lekarz stomatolog.

Istniejąca opieka lekarska zaspokaja bieżące potrzeby. Ponadto na terenie gminy funkcjonuje jedna apteka o nazwie **Kozłowo SC. Apteka. Pejas M.M.** zlokalizowana w Kozłowie.

Ze specjalistycznej opieki zdrowotnej mieszkańcy Kozłowa korzystają w pobliskim miastach, w tym głównie w Działdowie i Nidzicy.

2.12. Bezpieczeństwo publiczne

POLICJA

Za porządek i bezpieczeństwo na terenie miejscowości, jak i całej Gminy Kozłowo, odpowiedzialni są funkcjonariusze Komendy Powiatowej Policji w Nidzicy z siedzibą przy ul. Mickiewicza 17.

Dzielnicowym zachodniej (miejscowości: Kozłówko, Lipowo, Łysakowo, Michałki, Rogóż, **Sątop**, Sławka Mała, Sławka Wielka, Szkotowo, Turowo, Turówko, Wierzbowo, Zabłocie Kozłowskie) oraz północnej (Browina, Dziurdziewo, Gołębiewo, Januszkowo, Kamionka, Kownatki) części Gminy Kozłowo jest Pan Krzysztof Miecznikowski.

Południowż częścią Gminy Kozłowo, w skład której wchodzi miejscowości: Bartki, Cebulki, Górowo, Kadyki, **Kozłowo** część wschodnią, Krokowo, Niedanowo, Pielgrzymowo, Sarnowo, Szkudaj, Szymany, Ważyny, Wola, Zaborowo, **Zakrzewo**, Zalesie – opiekuje się Dzielnicowy Grzegorz Pietrzak.

OCHOTNICZA STRAŻ POŻARNA

Teren sołectwa obsługiwany jest przez Jednostkę Ochotniczej Straży Pożarnej w Kozłowie. Jednostka ta skupia 24 czynnych członków. Jednostka jest włączona do Krajowego Systemu Ratowniczo- Gaśniczego. Posiada jeden samochód pożarniczy. OSP Kozłowo wyposażona jest w niezbędny sprzęt gaśniczy i ratowniczy.

Większość pożarów to pożary lasów, poszycia leśnego i traw na nieużytkach. Przyczynami tych pożarów najczęściej bywa nieostrożność osób dorosłych lub podpalenie.

2.13. Infrastruktura techniczna

WODOCIĄG

Na terenie sołectwa funkcjonuje wodociąg z ujęcia wody w Kozłowie oraz Cebulkach. Ujęcie wody w Kozłowie składa się z 2 studni głębinowych. Ujęcie wody w Cebulkach składa się z 2 studni głębinowych

Właścicielem sieci wodociągowej jest samorząd gminny. Długość wodociągu na terenie gminy jest znacznie większa, niż długość sieci kanalizacyjnej. Taka sytuacja negatywnie oddziałuje na stan środowiska naturalnego i wymaga podjęcia w najbliższych latach prac inwestycyjnych w tym zakresie.

Tabela nr 8. Wyposażenie gospodarstw w wodociągi i kanalizację

Obszar	Sieci w km		Przyłącza do mieszkań		Zużycie wody w gosp.	
	wodociąg	kanalizacja	wodociąg	kanalizacja	w tys. m ³ /rok	na 1 mieszk. w m ³ /rok
Kozłowo	10,27	4,9	172	38	30 323	44

KANALIZACJA I OCZYSZCZANIE ŚCIEKÓW

Na terenie sołectwa funkcjonuje sieć kanalizacji sanitarnej, nie obejmuje ona jednak wszystkich zabudowań. Gospodarstwa domowe, które nie są podłączone do kanalizacji posiadają bezodpływowe zbiorniki na ścieki. Wszelkie nieczystości płynne przewożone są do oczyszczalni ścieków w Kozłowie.

Na realizację prac inwestycyjnych związanych z rozbudową kanalizacji sanitarnej Gmina Kozłowo będzie ubiegała się o uzyskanie wsparcia finansowego ze środków funduszy strukturalnych Unii Europejskiej dostępnych dla Polski na lata 2007 – 2013.

DROGI I KOMUNIKACJA

Przez teren sołectwa Kozłowo przebiegają następujące drogi:

- ⇒ droga wojewódzka nr 545 Działdowo-Nidzica-Jedwabno, długość ok. 10 km, stan dobry;
- ⇒ droga powiatowa nr 1550 N Kozłowo-Zaborowo-Kanigowo, długość ok. 2 km, stan średni;
- ⇒ droga powiatowa nr 1546 N droga nr 1253N-Kozłowo, długość ok. 2 km, stan średni;
- ⇒ droga powiatowa nr 1587 N Szkotowo-Rogóż-Kozłówko-Zakrzewo-Sarnowo-Działdowo (droga wojewódzka nr 545), długość ok. 3,5 km, stan średni;
- ⇒ droga gminna nr 189015 N Kozłówko – droga powiatowa nr 1587N, długość ok. 800 m, stan zły;
- ⇒ droga gminna nr 189019 N Kozłowo-Niedanowo, długość ok. 700 m, stan zły;
- ⇒ droga gminna nr 189014 N Lipowo-Sławka Mała-Kozłowo, długość ok. 2 km, stan zły.

Na terenie wsi przy najważniejszych ciągach komunikacyjnych znajdują się chodniki. Ich ilość jest niestety niewystarczająca.

W związku z bardzo nasyconą siecią dróg komunikacja autobusowa w sołectwie jest wystarczająca do potrzeb mieszkańców.

GOSPODARKA GAZOWA

We wsi Kozłowo brak gazyfikacji. Mieszkańcy korzystają obecnie z butli gazowych. Praktycznie wszystkie gospodarstwa domowe wyposażone są w butlowy gaz ziemny.

GOSPODARKA ODPADAMI

Odpady z terenu Kozłowa do końca 2008 roku wywożone były przez Przedsiębiorstwo Usług Komunalnych Dobies Maria na podstawie indywidualnych umów z mieszkańcami. Od 2009 roku odpady będą wywożone przez Zakład Gospodarki Komunalnej i Mieszkaniowej w Kozłowie.

Mieszkańcy wsi segregują odpady. Odbiorcą jest Zakład Gospodarki Komunalnej OSADUS działający w imieniu Ekologicznego Związku Gmin „Działdowszczyzna”.

W grudniu 2008 r. na terenie miejscowości Kozłowo ustawione zostały pojemniki do segregacji śmieci.

GOSPODARKA CIEPLNA

Zaopatrzenie w ciepło odbywa się w ramach indywidualnych systemów grzewczych. Do głównych paliw energetycznych należą: węgiel i węglopochodne oraz drewno, rzadziej olej.

W miejscowości Kozłowo do zabudowań wielorodzinnych oraz do budynku Gminnego Centrum Kultury i Sportu, Urzędu Gminy i Zespołu Szkół energia cieplna dostarczana jest z miejscowej kotłowni administrowanej przez Zakład Gospodarki Komunalnej i Mieszkaniowej w Kozłowie.

ELEKTRYFIKACJA

Przez teren Gminy Kozłowo przebiega linia elektroenergetyczna WN 110 kV Działdowo - Nidzica. Zaopatrzenie w energię elektryczną następuje poprzez sieć energetyczną SN 15 kV i zasilające stacje transformatorowo - rozdzielcze.

Długość sieci energetycznej w gminie wynosi 108 km. Właścicielem sieci rozdzielczej jest Zakład Energetyczny S.A. w Olsztynie. Istniejąca sieć zabezpiecza potrzeby odbiorców na terenie gminy.

Wszystkie budynki w Kozłowie podłączone są do sieci elektrycznej. Miejscowość posiada również oświetlenie uliczne. Wymaga ono jednak modernizacji i wymiany na energooszczędne.

TELEFON/INTERNET

Wszyscy mieszkańcy Kozłowa mają możliwość podłączenia się do sieci telefonicznej oraz dostępu do Internetu. Większość z nich z tej możliwości skorzystała.

Dostęp do internetu możliwy jest za pomocą modemu telefonicznego, usług DSL świadczonych przez dostawców ogólnopolskich oraz za pomocą lokalnego dostawcy – ABP Computer z Działdowa – który świadczy dostęp do Internetu na terenie wsi Kozłowo. Mieszkańcy nie posiadający internetu w domu mogą korzystać z niego z Centrum Kształcenia utworzonym w Gminnym Centrum Kultury i Sportu oraz w Gminnej Bibliotece Publicznej w Kozłowie.

Tabela nr 9. Zestawienie tabelaryczne zasobów miejscowości Kozłowo

Rodzaj zasobu	BRAK	Jest o znaczeniu małym	Jest o znaczeniu średnim	Jest o znaczeniu dużym
Środowisko przyrodnicze				x
1. Walory krajobrazu				
2. Walory klimatu (mikroklimat, wiatr, nasłonecznienie)		x		
3. Walory szaty roślinnej (np. runo leśne)			x	
4. Cenne przyrodniczo obszary lub obiekty	x			
5. Świat zwierzęcy (ostoje, siedliska)			x	
6. Osobliwości przyrodnicze			x	
7. Wody powierzchniowe (cieki, rzeki, stawy)		x		
8. Podłoże, warunki hydrogeologiczne		x		
9. Gleby, kopaliny		x		
Środowisko kulturowe		x		
1. Walory architektury wiejskiej i osobliwości kulturowe				
2. Walory zagospodarowania przestrzennego			x	
3. Zabytki			x	
4. Zespoły artystyczne	x			

<p>Dziedzictwo religijne i historyczne</p> <p>1. Miejsce, osoby i przedmioty kultu</p> <p>2. Święta, odpusty, pielgrzymki</p> <p>3. Tradycje, obrzędy gwara</p> <p>4. Legendy, podania i fakty historyczne</p> <p>5. Ważne postacie historyczne</p> <p>6. Specyficzne nazwy</p>		<p>x</p> <p>x</p> <p>x</p> <p>x</p> <p>x</p>	<p>x</p>	
<p>Obiekty i tereny</p> <p>1. Działki pod zabudowę mieszkalną</p> <p>2. Działki pod domy letniskowe</p> <p>3. Działki pod zakłady usługowe i przemysł</p> <p>4. Pustostany mieszkaniowe, magazynowe i przemysłowe</p> <p>5. Tradycyjne obiekty gospodarskie wsi (kuźnie, młyny)</p> <p>6. Place i miejsca publicznych spotkań</p> <p>7. Miejsca sportu i rekreacji</p>	<p>x</p> <p>x</p> <p>x</p> <p>x</p>	<p>x</p> <p>x</p>		
<p>Gospodarka, rolnictwo</p> <p>1. Specyficzne produkty (hodowle, uprawy polowe)</p> <p>2. Znane firmy produkcyjne i zakłady usługowe</p> <p>3. Możliwe do wykorzystania odpady poprodukcyjne</p>		<p>x</p> <p>x</p> <p>x</p>		
<p>Sąsiedzi i przyjezdni</p> <p>1. Korzystne, atrakcyjne sąsiedztwo (duże miasto, arteria komunikacyjna, atrakcja turystyczna)</p> <p>2. Ruch tranzytowy</p> <p>3. Przyjezdni stali i sezonowi</p>		<p>x</p> <p>x</p>	<p>x</p>	
<p>Instytucja</p> <p>1. Placówki opieki społecznej</p> <p>2. Placówki oświatowe</p> <p>3. Dom Kultury (świątelnia)</p> <p>4. Poczta</p> <p>5. Bank</p>			<p>x</p> <p>x</p> <p>x</p> <p>x</p> <p>x</p>	
<p>Ludzie, organizacje społeczne</p> <p>1. OSP</p> <p>2. Koło Gospodyń Wiejskich</p>	<p>x</p>		<p>x</p>	

Rozdział III Analiza SWOT

Nazwa SWOT jest akronimem angielskich słów Strengths (mocne strony), Weaknesses (słabe strony), Opportunities (szanse w otoczeniu), Threats (zagrożenia w otoczeniu).

Jest ona efektywną metodą identyfikacji słabych i silnych stron organizacji oraz badania szans i zagrożeń, jakie stoją przed miejscowością. SWOT zawiera określenie czterech grup czynników:

- - „mocnych stron” – uwarunkowań wewnętrznych, które stanowią silne strony miejscowości i które należy wykorzystać sprzyjąc będą jej rozwojowi (należy utrzymać je jako mocne, i na nich oprzeć jej przyszły rozwój);
- - „słabych stron” – uwarunkowań wewnętrznych, które stanowią słabe strony miejscowości i które nie wyeliminowane utrudniać będą jej rozwój (ich oddziaływanie należy minimalizować);
- - „szans” – uwarunkowań zewnętrznych, które nie są bezpośrednio zależne od zachowania społeczności wiejskiej, ale które mogą być traktowane jako szanse, i przy odpowiednio podjętych przez nią działaniach, wykorzystane jako czynniki sprzyjające rozwojowi miejscowości;
- - „zagrożeń” – uwarunkowań zewnętrznych, które także nie są bezpośrednio zależne od zachowania społeczności wiejskiej, ale które mogą stanowić zagrożenie dla jej rozwoju (należy unikać ich negatywnego oddziaływania na rozwój miejscowości).

Przedstawiona poniżej analiza mocnych i słabych stron oraz szans i zagrożeń jest syntezą poszczególnych obszarów życia społeczno-gospodarczego sołectwa Kozłowo.

Poniższy zbiór informacji o mocnych i słabych stronach sołectwa oraz stojących przed nim szansach i zagrożeniach jest zgodny z wiedzą o stanie i potrzebach sołectwa ułożonych przekrojowo (w ramach poszczególnych obszarów życia społeczno – gospodarczego).

Mocne strony wsi	Słabe strony wsi
<ul style="list-style-type: none"> ➤ wysokie walory krajobrazu ➤ czyste otoczenie i środowisko naturalne ➤ aktywna i otwarta społeczność lokalna ➤ placówki kulturalne i oświatowe ➤ zwodociągowanie, częściowe skanalizowanie ➤ brak uciążliwego przemysłu ➤ dobre warunki do rozwoju rolnictwa ekologicznego ➤ kultywowanie tradycji ➤ dobra współpraca z samorządem lokalnym ➤ kreatywność podczas organizacji imprez ➤ organizacje pozarządowe 	<ul style="list-style-type: none"> ➤ brak sieci kanalizacyjnej w części wsi ➤ niewystarczająca długość ciągów pieszych (chodników) ➤ bezrobocie strukturalne ➤ niski stan zasobności gospodarstw domowych ➤ brak profesjonalnej infrastruktury sportowej ➤ brak gazu przewodowego
Szanse	Zagrożenia
<ul style="list-style-type: none"> ➤ możliwość uzyskania środków finansowych ➤ moda na mieszkanie „za miastem” ➤ pozyskanie inwestorów ➤ doksztalcanie społeczeństwa – kursy ➤ sprzyjająca polityka regionalna dla rozwoju obszarów wiejskich ➤ promocja walorów sołectwa ➤ tworzenie nowych miejsc pracy ➤ wspieranie przez państwo inicjatyw lokalnych ➤ rozwój aktywnej turystyki ➤ promowanie i dofinansowanie tworzenia alternatywnych źródeł dochodów na wsi 	<ul style="list-style-type: none"> ➤ rosnące bezrobocie – degradacja społeczeństwa ➤ stagnacja w kraju ➤ migracja młodzieży do dużych miast ➤ rosnąca przestępczość i patologie społeczne ➤ brak środków finansowych na realizację planu ➤ zbyt duża biurokracja w pozyskiwaniu funduszy unijnych ➤ starzenie się społeczeństwa ➤ brak zainteresowania inwestorów zewnętrznych

Rozdział IV	Wizja rozwoju wsi
--------------------	--------------------------

Co ma ją wyróżniać?	Estetyka i nieskażone środowisko naturalne
Jakie ma pełnić funkcje?	Usługowe; handlowe; oświatowe; agroturystyczne
Jacy mają być mieszkańcy?	Ludność napływowa, mieszkańcy wykształceni, aktywni, zaangażowani, w pełni identyfikujący się z wsią, dbający o wieś
Co ma dać utrzymanie?	Usługi świadczone przez mikro i małe przedsiębiorstwa
W jaki sposób ma być zorganizowana wieś i mieszkańcy?	Stowarzyszenia; aktywne grupy nieformalne, w tym młodzieżowe
W jaki sposób mają być rozwiązywane problemy?	Dyskusje; częste spotkania mieszkańców z Radą Sołecką, współpraca z Radą Gminy i Wójtem, zebrania wiejskie
Jak ma wyglądać nasza wieś?	Estetyczna, bezpieczna
Jakie obyczaje i tradycje mają być u nas pielęgnowane i rozwijane?	Zachowanie wielokulturowości, tradycji świątecznych, coroczne organizowanie imprez sołeckich, np. dożynki
Jak mają wyglądać mieszkania i obejścia?	Czyste, zadbane, estetyczne, ukwiecone
Jaki ma być stan otoczenia i środowiska?	Lepszy (do czego przyczyni się pełne skanalizowanie wsi)
Jakie ma być rolnictwo?	Nowoczesne, zmodernizowane, dochodowe, ekologiczne
Jakie mają być powiązania komunikacyjne?	Drogi przejezdne w każdej porze roku, utrzymanie połączeń PKS
Co zaproponujemy dzieciom i młodzieży?	Plac zabaw dla najmłodszych, boiska sportowe dla rozwijania tężyzny fizycznej; więcej wspólnych spotkań z nauką i zabawą

Rozdział V Zestawienie priorytetów, celów, zadań planu

PRIORYTETY I CELE ROZWOJU MIEJSCOWOŚCI

I. ATRAKCYJNOŚĆ
TURYSTYCZNA
I ZAMIESZKANIA

II. INFRASTRUKTURA
TECHNICZNA

III. ROZWÓJ
ZASOBÓW LUDZKICH

CELE PRIORYTETÓW ROZWOJU MIEJSCOWOŚCI KOZŁOWO

PODNIESIENIE
STANDARDU
ŻYCIA NA WSI

PODNIESIENIE
ATRAKCYJNOŚCI
TURYSTYCZNEJ

POPRAWA
WYGLĄDU
I ESTETYKI WSI

INTEGRACJA
SPOŁECZNOŚCI
LOKALNEJ

ROZWÓJ
PROSPORTOWYCH
NAWYKÓW

POPRAWA
FUNKCYJNALNOŚCI
MIEJSCOWOŚCI

WZROST
ATRAKCYJNOŚCI
MIESZKANIOWEJ
I INWESTYCYJNEJ

LEPSZE WARUNKI
DO PROWADZENIA
DZIAŁALNOŚCI
ROLNICZEJ I
GOSPODARCZEJ

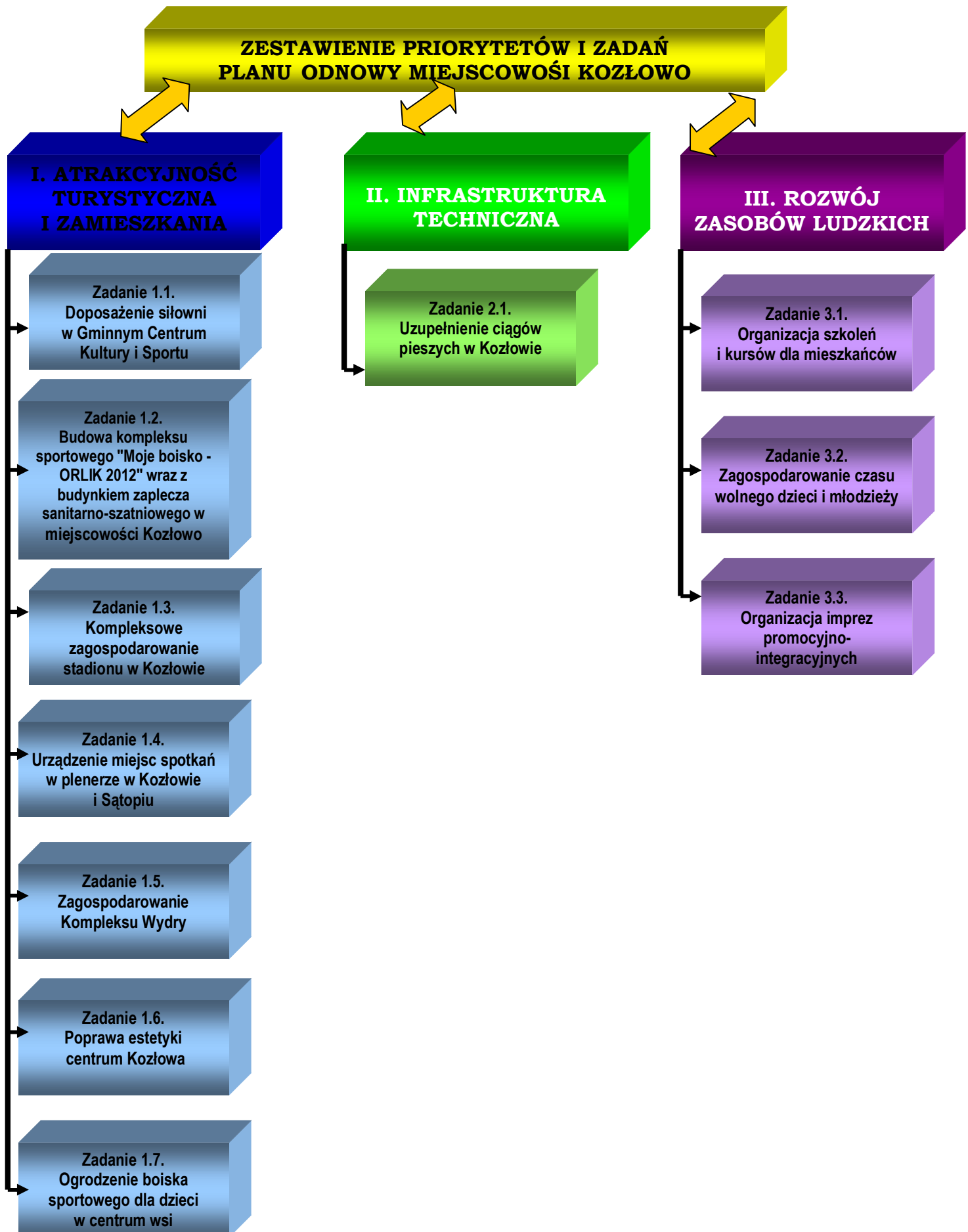
PODNIESIENIE
KWALIFIKACJI
I UMIEJĘTNOŚCI
MIESZKAŃCÓW

BUDZENIE
DUCHA
PRZEDSIĘBIO-
RCZOŚCI

PROMOCJA
KOZŁOWA

ZACHOWANIE
DZIEDZCTWA
KULTUROWEGO

ZASPOKOJENIE
POTRZB
SPOŁECZNYCH I
KULTURALNYCH



KARTY ZADAŃ UJĘTYCH W PLANIE ODNOWY MIEJSCOWOŚCI KOZŁOWO

Zadanie 1.1.	Doposażenie siłowni w Gminnym Centrum Kultury i Sportu
OPIS STANU ISTNIEJĄCEGO	Gminne Centrum Kultury i Sportu jest samorządową instytucją kultury. Swym działaniem obejmuje teren całej Gminy Kozłowo. Celem centrum jest prowadzenie wielokierunkowej działalności rozwijającej i zaspokajającej potrzeby kulturalne mieszkańców gminy oraz upowszechnianie i promocja kultury. W siedzibie Centrum znajduje się sala przeznaczona na siłownię. Wyposażenie jej jest jednak dość skromne. Sprzętów do ćwiczeń jest mało i w większości wymagają modernizacji. Z powyższych powodów zainteresowanie korzystaniem z siłowni maleje z roku na rok. W celu zwiększenia liczny osób korzystających z siłowni oraz polepszenia jakości usług oferowanych w tym zakresie przez Cenrtum Kultury i Sportu w Kozłowie niezbędne jest doposażenie siłowni.
ZAKRES PRAC	<ul style="list-style-type: none"> - zakup i zainstalowanie nowych przyrządów do ćwiczeń (np. bieżni, ławek kulturystycznych, stepperów, zestawów treningowych do aerobiku, sztang, hankli, rowerów treningowych, itp.) - modernizacja i konserwacja obecnego wyposażenia siłowni
CEL GŁÓWNY	- podniesienie jakości życia mieszkańców poprzez poprawę infrastruktury sportowej
BENEFICJENCI OSTATECZNI	<ul style="list-style-type: none"> - dzieci, młodzież i dorośli z Kozłowa i okolicznych miejscowości; - w sezonie turystycznym również turyści odwiedzający tę okolicę.
TERMIN REALIZACJI	rok 2009 r.
KOSZT ZADANIA	20 000 zł (środki własne gminy, dostępne fundusze UE i krajowe)

Zadanie 1.2.	Budowa kompleksu sportowego "Moje boisko - ORLIK 2012" wraz z budynkiem zaplecza sanitarno-szatniowego w miejscowości Kozłowo
OPIS STANU ISTNIEJĄCEGO	W chwili obecnej w Kozłowie nie ma profesjonalnego obiektu sportowo-rekreacyjnego, z którego mogliby korzystać wszyscy mieszkańcy gminy, w szczególności dzieci i młodzież. Powoduje to,

	<p>iz atrakcyjność zamieszkania na tym obszarze jest znacznie mniejsza, wpływa też negatywnie na atrakcyjność turystyczną Kozłowa. Młodzi ludzie i dzieci nie mają więc możliwości korzystania z profesjonalnego sprzętu i infrastruktury sportowej. Taka sytuacja powoduje, iż dzieci mają gorszą kondycję fizyczną, więcej czasu spędzają bez ruchu, co prowadzi do powstawania wad postawy. Budowa boiska z pewnością stworzy lepsze warunki do rozwoju prosportowych nawyków wśród młodych ludzi, wpłynie pozytywnie na integrację środowiska lokalnego oraz przyczyni się do zmniejszenia liczby dzieci z wadami postawy.</p>
ZAKRES PRAC	<ul style="list-style-type: none"> - prace przygotowawcze (opracowanie dokumentacji technicznej i uzyskanie wymaganych pozwoleń i decyzji) - wyłonienie wykonawcy inwestycji - utworzenie boiska piłkarskiego o wymiarach 30 x 62 m (pole gry 26 x 56 m) ogrodzonego do wysokości 4 m wraz z piłko – chwytem o wysokości 6 m - urządzenie boiska wielofunkcyjnego przeznaczonego do piłki koszykowej i piłki siatkowej o wymiarach 19.1 x 32.1 m ogrodzonego do wysokości 4 m - wyposażenie boisk w niezbędny sprzęt sportowy, boisko piłkarskie: bramki o wymiarach 2 x 5 m, chorągiewki przegubowe do zaznaczania narożników boiska, boisko wielofunkcyjne: stalowe kosze do piłki koszykowej (regulowane na wysokość), siatka do piłki siatkowej rozpięta na słupach - budowa budynku sanitarno – szatniowy - zakup i montaż elementów dodatkowych (ławeczki, kosze na śmieci, tablica informacyjna)
CEL GŁÓWNY	<ul style="list-style-type: none"> - podniesienie jakości życia mieszkańców poprzez poprawę infrastruktury sportowej oraz wzrost atrakcyjności turystycznej
BENEFICJENCI OSTATECZNI	<ul style="list-style-type: none"> - dzieci i młodzież i dorośli z Kozłowa, - dzieci i młodzież i osoby dorosłe z terenu całej Gminy Kozłowo, - turyści odwiedzający ten teren w okresie letnim.
TERMIN REALIZACJI	<p>rok 2009</p>
KOSZT ZADANIA	<p>1.200.000 zł (środki własne gminy, dostępne fundusze UE i krajowe)</p>

Zadanie 1.3.	Kompleksowe zagospodarowanie stadionu w Kozłowie
OPIS STANU ISTNIEJĄCEGO	Obecnie w Kozłowie istnieje stadion sportowy, który został utworzony kilkanaście lat temu. Stan techniczny obiektu jest bardzo zły. Stadion nie posiada również profesjonalnego wyposażenia. Powoduje to, iż zainteresowanie obiektem z roku na rok maleje.
ZAKRES PRAC	<ul style="list-style-type: none"> - wyrównanie terenu - zasianie trawy - zakup i montaż bramek - zakup i montaż ławeczek i koszy na śmieci - odnowienie/wykonanie ogrodzenia
CEL GŁÓWNY	- podniesienie jakości życia mieszkańców poprzez poprawę infrastruktury sportowej
BENEFICJENCI OSTATECZNI	<ul style="list-style-type: none"> - mieszkańcy Kozłowa, w szczególności dzieci i młodzież, - dzieci i młodzież z terenu całej Gminy Kozłowo, - turyści – licznie odwiedzający ten teren w okresie letnim.
TERMIN REALIZACJI	rok 2009 - 2010
KOSZT ZADANIA	30 000 zł (środki własne gminy, dostępne fundusze UE i krajowe)

Zadanie 1.4.	Urządzenie miejsc spotkań w plenerze w Kozłowie i Sątapiu
OPIS STANU ISTNIEJĄCEGO	Na terenie Kozłowa i Sątapiu nie ma obecnie miejsc spotkań dla mieszkańców w plenerze. Utworzenie takich miejsc da możliwość wszystkim mieszkańcom do wspólnego wypoczynku. Miejsca spotkań będą mogły być wykorzystane do realizacji różnych inicjatyw społecznych i imprez plenerowych. Realizacja zadania wpłynie pozytywnie na integrację społeczności lokalnej oraz zwiększy atrakcyjność turystyczną miejscowości.

ZAKRES PRAC	<p>Miejsce spotkań w Kozłowie:</p> <ul style="list-style-type: none"> - przygotowanie terenu centrum miejscowości (wyrównanie, zasianie trawy) - zakup sadzonek krzewów ozdobnych - zainstalowanie wiaty wraz ze stołem i ławkami - urządzenie miejsca na ognisko <p>Miejsce spotkań w Sątopiu:</p> <ul style="list-style-type: none"> - przygotowanie terenu (oczyszczenie stawu, przygotowanie miejsca w jego pobliżu) - zakup sadzonek krzewów ozdobnych - zainstalowanie wiaty wraz ze stołem i ławkami - urządzenie miejsca na ognisko
CEL GŁÓWNY	<ul style="list-style-type: none"> - podniesienie jakości życia mieszkańców poprzez stworzenie infrastruktury rekreacyjnej umożliwiającej integrację społeczności lokalnej
BENEFICJENCI OSTATECZNI	<ul style="list-style-type: none"> - wszyscy mieszkańcy Kozłowa, - wszyscy mieszkańcy Sątopia, - mieszkańcy gminy Kozłowo, - w sezonie turystycznym turyści odwiedzający tę okolicę.
TERMIN REALIZACJI	lata 2009-2010
KOSZT ZADANIA	30.000 zł (środki własne gminy, dostępne fundusze UE i krajowe)

Zadanie 1.5.	Zagospodarowanie kompleksu Wydry
OPIS STANU ISTNIEJĄCEGO	<p>Kompleks zakłada budowę zbiorników retencyjnych w Kozłowie o nazwie "WYDRY". Całkowita powierzchnia to 5,03 ha, zaś pojemność zbiorników to 39440 m³. Teren ten ma duży potencjał, który powinien zostać wykorzystany do pobudzenia turystyki w sołectwie.</p>

ZAKRES PRAC	<ul style="list-style-type: none"> - dokończenie budowy zbiorników - stworzenie dobrego dojazdu do kompleksu - zagospodarowanie turystyczne terenu całego kompleksu
CEL GŁÓWNY	<ul style="list-style-type: none"> - podniesienie atrakcyjności turystycznej Kozłowa
BENEFICJENCI OSTATECZNI	<ul style="list-style-type: none"> - mieszkańcy gminy Kozłowo - turyści odwiedzający teren gminy
TERMIN REALIZACJI	lata 2012-2015
KOSZT ZADANIA	inwestor prywatny

Zadanie 1.6.	Poprawa estetyki centrum Kozłowa
OPIS STANU ISTNIEJĄCEGO	Zadanie to ma na celu zmotywowanie mieszkańców do dbania o estetykę wsi i promowanie Kozłowa. Wygląd posesji znajdujących się w centrum miejscowości ma ogromny wpływ na atrakcyjność zamieszkania i turystyczną całą okolicy.
ZAKRES PRAC	<ul style="list-style-type: none"> - demontaż ogrodzeń znajdujących się w złym stanie - odnowienie ogrodzeń posesji znajdujących się w centrum miejscowości (pomalowanie, naprawa uszkodzeń) - poprawa estetyki posesji - cykliczne porządkowanie terenów przy ważniejszych punktach miejscowości (np. GOK, Kościół) - zakup i posadzenie kwiatów i drzewek ozdobnych
CEL GŁÓWNY	<ul style="list-style-type: none"> - wzrost atrakcyjności Kozłowa poprzez poprawę estetyki wsi
BENEFICJENCI OSTATECZNI	<ul style="list-style-type: none"> - mieszkańcy Kozłowa i okolic - turyści odwiedzający te tereny w okresie letnim

TERMIN REALIZACJI	rok 2009 - 2010
KOSZT ZADANIA	- indywidualne możliwości mieszkańców - środki własne i pozyskane przez Gminę Kozłowo

Zadanie 1.7.	Ogrodzenie boiska sportowego dla dzieci w centrum wsi
OPIS STANU ISTNIEJĄCEGO	W centrum Kozłowa zostało stworzone małe boisko sportowe przeznaczone dla najmłodszych mieszkańców wsi. Cieszy się ono dużym zainteresowaniem wśród dzieci i młodzieży. Boisko jest usytuowane w pobliżu ruchliwej drogi. W celu zapewnienia pełnego bezpieczeństwa użytkowników konieczne jest ogrodzenie tego terenu.
ZAKRES PRAC	- wykonanie ogrodzenia boiska w postaci, np. żywopłotu
CEL GŁÓWNY	- podniesienie bezpieczeństwa dzieci korzystających z boiska
BENEFICJENCI OSTATECZNI	- dzieci i młodzież korzystający z boiska
TERMIN REALIZACJI	rok 2009
KOSZT ZADANIA	- 10.000 zł (środki własne gminy)

Zadanie 2.1.	Uzupełnienie ciągów pieszych w Kozłowie
OPIS STANU ISTNIEJĄCEGO	Na terenie Kozłowa przy najczęściej uczęszczanych drogach i ulicach wykonane zostały chodniki dla pieszych. Znajdują się one generalnie w dobrym stanie technicznym, częściowo jednak wymagają modernizacji. Mieszkańcom zależy jednak na dalszej rozbudowie ciągów pieszych. Realizacja zadania z pewnością poprawi bezpieczeństwo mieszkańców i przełoży się pozytywnie na

	atrakcyjność zamieszkania.
ZAKRES PRAC	- modernizacja istniejących chodników (częściowe odnowienie płyt, wyrównanie) - rozbudowa ciągów pieszych na terenie Kozłowa
CEL GŁÓWNY	- podniesienie jakości życia mieszkańców poprzez zwiększenie ich bezpieczeństwa
BENEFICJENCI OSTATECZNI	- mieszkańcy Kozłowa
TERMIN REALIZACJI	rok 2009 - 2010
KOSZT ZADANIA	200 000 zł (środki własne gminy, dostępne fundusze UE i krajowe)

Zadanie 3.1.	Organizacja szkoleń i kursów dla mieszkańców
OPIS STANU ISTNIEJĄCEGO	Rynek pracy wymusza konieczność podnoszenia swoich kwalifikacji zawodowych i niejednokrotnie zmusza do przekwalifikowania. By móc się na nim znaleźć niezbędna jest wiedza, którą mieszkańcy Kozłowa i okolicznych wsi mogą zdobyć poprzez uczestnictwo w szkoleniach i kursach organizowanych przez instytucje działające na tym terenie (UG, GCKiS, szkoły).
ZAKRES PRAC	Przeprowadzenie szkoleń dla mieszkańców (szkolenia nieodpłatne, otwarte): - kurs agroturystyczny, - kurs przygotowywania tradycyjnych potraw, - kurs komputerowy oraz podstaw obsługi Internetu, - szkolenia rozwijające zdolności manualne (wyszywanie, rękodzielnictwo).
CEL GŁÓWNY	- wzrost kwalifikacji i kompetencji mieszkańców Kozłowa
BENEFICJENCI OSTATECZNI	- mieszkańcy gminy Kozłowo.

TERMIN REALIZACJI	- działanie ciągłe (lata 2009 – 2015)
KOSZT ZADANIA	30 000 zł (środki własne gminy, dostępne fundusze UE i krajowe na realizację miękkich projektów)

Zadanie 3.2.	Zagospodarowanie czasu wolnego dzieci i młodzieży
OPIS STANU ISTNIEJĄCEGO	Dzieci z terenu Kozłowa korzystają głównie z zajęć pozaszkolnych organizowanych przez placówki edukacyjne. W miejscu swojego zamieszkania mają też możliwość korzystania z zajęć prowadzonych w Gminnym Centrum Kultury i Sportu. Działania te pozwalają dzieciom i młodzieży rozwijać własne zainteresowania, zdobywać kolejne umiejętności.
ZAKRES PRAC	- prowadzenie zorganizowanych zajęć edukacyjnych dla dzieci i młodzieży Zespole Szkół oraz Gminnym Centrum Kultury i Sportu, - zorganizowane zajęcia sportowo-rekreacyjne na obiektach sportowych (boisku „Orlik”, stadionie miejskim) prowadzone pod okiem instruktora)
CEL GŁÓWNY	- rozwijanie zainteresowań i umiejętności dzieci i młodzieży poprzez zwiększenie oferty zajęć pozalekcyjnych
BENEFICJENCI OSTATECZNI	- dzieci i młodzież z Kozłowa i okolicznych miejscowości.
TERMIN REALIZACJI	- działanie ciągłe (lata 2009 – 2015)
KOSZT ZADANIA	21 000 zł (środki własne gminy, dostępne fundusze UE i krajowe na realizację miękkich projektów)

Zadanie 3.3.	Organizacja imprez promocyjno – integracyjnych
OPIS STANU	W Kozłowie odbywają się coroczne imprezy plenerowe, jak np.:

ISTNIEJĄCEGO	Dzień Ziemi Kozłowskiej, Dożynki Parafialno-Gminne, Sportowiec Roku Gminy Kozłowo. Imprezy te służą integracji i aktywizacji społeczności lokalnej, przyczyniają się również do promocji Kozłowa.
ZAKRES PRAC	- coroczna organizacja imprez promocyjno-integracyjnych (np. Dzień Ziemi Kozłowskiej, Dożynki Parafialno-Gminne, Sportowiec Roku Gminy Kozłowo).
CEL GŁÓWNY	- promocja sołectwa Kozłowo oraz integracja jego mieszkańców
BENEFICJENCI OSTATECZNI	- mieszkańcy Kozłowa i okolicznych miejscowości, w tym dorośli, młodzież i dzieci, - turyści i odwiedzający Kozłowo.
TERMIN REALIZACJI	- działanie ciągłe (lata 2009 - 2015)
KOSZT ZADANIA	70 000 zł (środki własne gminy, dostępne fundusze UE i krajowe na realizację miękkich projektów)

Rozdział VI Harmonogram wdrażania planu wraz z kosztorysem

Zadanie		Czas realizacji/ koszt w zł						
		2009	2010	2011	2012	2013	2014	2015
PRIORYTET I ATRAKCYJNOŚĆ ZAMIESZKANIA								
1.1.	Doposażenie siłowni w Gminnym Centrum Kultury i Sportu	20 000						
1.2.	Budowa kompleksu sportowego "Moje boisko - ORLIK 2012" wraz z budynkiem zaplecza sanitarno-szatniowego w miejscowości Kozłowo	1 200 000						
1.3.	Kompleksowe zagospodarowanie stadionu w Kozłowie	10 000	20 000					
1.4.	Urządzenie miejsc spotkań w plenerze w Kozłowie i Sątopiu	15 000	15 000					
1.5.	Zagospodarowanie kompleksu „Wydry”				możliwości inwestora prywatnego			
1.6.	Poprawa estetyki centrum Kozłowa	możliwości mieszkańców						
1.7.	Ogrodzenie boiska sportowego dla dzieci w centrum wsi	10 000						
PRIORYTET II INFRASTRUKTURA TECHNICZNA								
2.1.	Uzupełnienie ciągów pieszych w Kozłowie	200 000						
PRIORYTET III ROZWÓJ ZASOBÓW LUDZKICH								
3.1.	Organizacja szkoleń i kursów dla mieszkańców	4 000	4 000	4 000	4 000	4 000	5 000	5 000
3.2.	Zagospodarowanie czasu wolnego dzieci i młodzieży	3 000	3 000	3 000	3 000	3 000	3 000	3 000
3.3.	Organizacja imprez promocyjno – integracyjnych	10 000	10 000	10 000	10 000	10 000	10 000	10 000

Rozdział VII Sposoby monitorowania, oceny i komunikacji społecznej

Realizacja założeń Planu będzie monitorowana przez Radę Sołecką wsi, Sołtysa oraz Gminę. Będzie się to odbywać poprzez:

- » zabezpieczanie w corocznym budżecie gminy środków finansowych na realizację zadań ujętych w Planie na kolejne lata (zgodnie z harmonogramem)
- » tablicę informacyjną we wsi Kozłowo (na której umieszczane będą na bieżąco informacje o podejmowanych inicjatyw i realizowanych inwestycjach)
- » dokumentacje z odbioru robót poszczególnych inwestycji.

Spółeczność wiejska będzie się komunikowała poprzez wspólne spotkania wiejskie.

Z uwagi na dobrą komunikację mieszkańców można mieć pewność, że informacje dotrą do wszystkich, a także, że każdy dorosły obywatel będzie mógł monitorować zakres oraz stopień wdrażania Planu.

Kontakt pomiędzy wsią a Gminą będzie zachowany poprzez Sołtysa, Radnych oraz aktywnych mieszkańców Kozłowa.

Plan Odnowy Miejscowości Kozłowa powstał przy współudziale mieszkańców tej miejscowości, Rady Sołeckiej oraz Gminy Kozłowo. Wypracowane tu priorytety i zadania są dobrem wspólnym, a ich realizacja leży w interesie Stron.

Spis tabel i rysunków

Tabela nr 1.	Wykaz sołectw Gminy Kozłowo	6
Tabela nr 2.	Porównanie liczby mieszkańców sołectwa Kozłowo z innymi sołectwami Gminy	9
Tabela nr 3.	Stan ludności miejscowości Kozłowo w ostatnich 6-ciu latach	9
Tabela nr 4.	Szczegółowe dane demograficzne dla roku 2008	10
Tabela nr 5.	Powierzchnia gospodarstw rolnych w sołectwie Kozłowo	24
Tabela nr 6.	Struktura działalności gospodarczej w miejscowości Kozłowo	24
Tabela nr 7.	Podstawowe dane dotyczące Szkoły Podstawowej w Kozłowie	26
Tabela nr 8.	Wyposażenie gospodarstw w wodociągi i kanalizację	28
Tabela nr 9.	Zestawienie tabelaryczne zasobów miejscowości Kozłowo	30
Rysunek nr 1.	Rysunek nr 1. Lokalizacja Kozłowa	16
Wykres nr 1.	Funkcje Kozłowa	8
Wykres nr 2.	Liczba mieszkańców Kozłowa na przestrzeni lat 2003 – 2008	10
Wykres nr 3.	Struktura wieku mieszkańców Kozłowa	10
Wykres nr 4.	Poziom organizacji mieszkańców Kozłowa	11

Spis skrótów

dn.	– dzień
Dz.U.	– Dziennik Ustaw
Fundusze UE	– Fundusze Unii Europejskiej
ha	– hektar
km	– kilometr
m	– metr
m.in.	– między innymi
np.	– na przykład
nr	– numer
poz.	– pozycja
PRL	– Plan Rozwoju Lokalnego
r.	– rok
SWOT	– analiza słabych i mocnych stron oraz szans i zagrożeń (strengths, weaknesses, opportunities, threats)
zł	- złoty