

Załącznik nr 1 do Uchwały nr 1/2009 Zebrania Wiejskiego Sołectwa Sławka Wielka z dnia 23.02. 2009 r.  
Załącznik nr 1 do Uchwały nr XXXI/240/2009 Rady Gminy w Kozłowie z dnia 25 lutego 2009 r.

## **GMINA KOZŁOWO**

# **PLAN ODNOWY MIEJSCOWOŚCI SŁAWKA WIELKA**



Sławka Wielka  
luty 2009 r.

<b>Wstęp</b>		<b>3</b>
<b>Rozdział I</b>	<b>Powiązanie Planu z celami strategicznymi dokumentów dotyczących rozwoju społeczno-gospodarczego Gminy i regionu</b>	<b>5</b>
<b>Rozdział II</b>	<b>Diagnoza zasobów sołectwa</b>	<b>6</b>
2.1.	Historia	6
2.2.	Funkcje, jakie pełni wieś	6
2.3.	Charakterystyka mieszkańców	8
2.4.	Poziom organizacji mieszkańców i rozwój wsi	11
2.5.	Położenie i wygląd wsi	13
2.6.	Stan otoczenia środowiska naturalnego	17
2.7.	Rolnictwo i leśnictwo	23
2.8.	Przedsiębiorczość	24
2.9.	Kultywowanie tradycji	25
2.10.	Oświata i edukacja	27
2.11.	Ochrona zdrowia	28
2.12.	Bezpieczeństwo publiczne	28
2.13.	Infrastruktura techniczna	29
<b>Rozdział III</b>	<b>Analiza SWOT</b>	<b>33</b>
<b>Rozdział IV</b>	<b>Wizja rozwoju wsi</b>	<b>35</b>
<b>Rozdział V</b>	<b>Zestawienie priorytetów, celów, zadań planu</b>	<b>36</b>
<b>Rozdział VI</b>	<b>Harmonogram wdrażania planu wraz z kosztorysem</b>	<b>48</b>
<b>Rozdział VII</b>	<b>Sposoby monitorowania, oceny i komunikacji społecznej</b>	<b>49</b>
<b>Spis tabel i rysunków</b>		<b>50</b>
<b>Spis skrótów</b>		<b>51</b>

**Wstęp**

Plan Odnowy Miejscowości Sławka Wielka dotyczy lat 2009 – 2015. Podstawową jego część stanowi opis zasobów wsi i tkwiącego w niej potencjału oraz możliwości organizacyjnych mieszkańców. Na tej podstawie przeprowadzona została analiza słabych i mocnych stron miejscowości oraz analiza szans i zagrożeń jej rozwoju. Pozwoliła ona na określenie kierunków rozwoju miejscowości, wyznaczenie priorytetów oraz wyszczególnienie zadań, które będą realizowane.

Sławka Wielka jest jedną z największych miejscowości na terenie Gminy Kozłowo. Miejscowość ta pełni różnorodne funkcje, w tym: mieszkalne i oświatowe. Pod tym kątem były też ustalane priorytety i kierunki rozwoju miejscowości. Ostatecznym celem wszelkich działań jest poprawa standardu życia mieszkańców wsi.

Niniejszy Plan Odnowy wskazać ma, jakie konkretne działania muszą być poczynione, aby powyższy cel został osiągnięty. Świadomość jasno sprecyzowanych kierunków rozwoju pobudza aktywność lokalnego środowiska i stymuluje je na rzecz partnerstwa, rozwoju i promocji wartości, które reprezentuje.

Mieszkańcy Sławki Wielkiej to osoby związane z miejscem zamieszkania, otwarte na nowe możliwości i rozwiązania. Mają nadzieje, że dzięki dalszej współpracy naturalne atuty wsi zostaną wykorzystane w celu ożywienia życia kulturalno-społecznego miejscowości oraz jej rozwoju, co wpłynie na podniesienie standardu życia mieszkańców.

Rozwój wsi nastąpić ma poprzez jej, tzw. odnowę – czyli proces obejmujący bardzo szerokie spektrum działań, wpływających na podwyższenie jakości życia na wsi i tożsamości mieszkańców miejscowości. Siłą odnowy wsi są najważniejsze wartości związane z historią, kulturą, tradycją – wszystkim tym, co można objąć pojęciem dziedzictwa kulturowego wsi, zarówno w aspekcie materialnym i niematerialnym.

Odnowa wsi to szeroki wachlarz przedsięwzięć, wynikających z potrzeb mieszkańców. Przedsięwzięcia odnowy wsi mogą więc dotyczyć zarówno miejsc spotkań wiejskich (place, centra wsi, sale, świetlice), obiektów historycznych, zabytkowych, przestrzeni wiejskiej (zielen, chodniki, stawy), jak i imprez kulturalnych (festyny, imprezy cykliczne, tematyczne), folkloru (zespoły taneczne, orkiestry), sportu i kultury fizycznej (boiska, siłownie, szlaki piesze, ścieżki rowerowe, zagospodarowanie kąpielisk, plaż), bezpieczeństwa (place zabaw, ograniczenie ruchu kołowego, parkingi), jak również ochrony środowiska (sanitariaty, kosze na śmieci), a także wizualizacji i informacji

(tablice informacyjne dotyczące wszystkich wymienionych przedsięwzięć). To tylko niektóre przykłady, ponieważ odnowa wsi daje możliwość indywidualnego podejścia wynikającego z indywidualności każdej wsi. Elementem spajającym wszystkie przedsięwzięcia, charakterystycznym dla tego procesu, jest współdecydowanie mieszkańców wsi w sprawach kierunków rozwoju ich miejscowości. Projekty odnowy wsi powstają bowiem w wyniku debaty lokalnej na poziomie sołectwa. Odnowa wsi jest zatem próbą złamania stereotypu planowania centralistycznego, w którym to gmina decyduje o rodzaju przedsięwzięć w każdej miejscowości.

Oczywiście nie należy rozumieć, że projekty odnowy wsi są kreowane i wdrażane w kompletnym oderwaniu od lokalnej rzeczywistości. Powstają one z uwzględnieniem realiów gminy: planu zagospodarowania, strategii gminy i budżetu. Dlatego też ważnym czynnikiem warunkującym sukces odnowy wsi jest partnerskie podejście do planowanych zadań, w tym jak najwcześniejsza współpraca przedstawicieli gminy z sołectwem.

**Rozdział I Powiązanie Planu z celami strategicznymi dokumentów dotyczących rozwoju społeczno-gospodarczego Gminy i regionu**

Plan Odnowy Miejscowości Sławka Wielka został opracowany zgodnie z procedurą zawartą w Rozporządzeniu Ministra Rolnictwa i Rozwoju Wsi z dnia 14 lutego 2008 r. w sprawie szczegółowych warunków i trybu przyznawania pomocy finansowej w ramach działania „Odnowa i rozwój wsi” objętego Programem Rozwoju Obszarów Wiejskich na lata 2007-2013 (Dz. U. Nr 38, poz. 220, z późn. zm.).

Plan został zatwierdzony Uchwałą nr 1/2009 Zebrania Wiejskiego Sołectwa Sławka Wielka z dnia 23 lutego 2009 roku.

Plan został zatwierdzony Uchwałą XXXI/240/2009 Rady Gminy w Kozłowie z dnia 25 lutego 2009 roku.

Plan Odnowy Miejscowości Sławka Wielka zgodny jest z następującymi dokumentami strategicznymi Gminy Kozłowo:

- ⇒ **Plan Rozwoju Lokalnego Gminy Kozłowo na lata 2004-2013** przyjęty Uchwałą Nr XVIII/113/04 Rady Gminy Kozłowo z dnia 17 listopada 2004 roku;
- ⇒ **Studium Uwarunkowań i Kierunków Zagospodarowania Przestrzennego Gminy Kozłowo** przyjęte Uchwałą Nr XXIV/144/01 Rady Gminy Kozłowo z dnia 21 listopada 2001 roku;
- ⇒ **Strategia Rozwoju Gminy Kozłowo na lata 2007 – 2015** przyjęta Uchwałą Nr XIV/106/07 Rady Gminy Kozłowo z dnia 23 listopada 2007 roku.

Plan jest również zgodny z dokumentami o znaczeniu ponadlokalnym i regionalnym. Są to:

- ⇒ **Plan Rozwoju Lokalnego Powiatu Nidzickiego na lata 2004 - 2013** przyjęty Uchwałą Nr XXI/124/04 Rady Powiatu w Nidzicy z dnia 14 lipca 2004r. ze zmianami wprowadzonymi Uchwałą Nr XLX/244/06 z dnia 29 marca 2006r. oraz Uchwałą Nr X/51/07 z dnia 17 sierpnia 2007 r.;
- ⇒ **Strategiczny Plan Rozwoju Powiatu Nidzickiego**, który stanowi załącznik do Uchwały Nr XX/104/04 Rady Powiatu w Nidzicy;
- ⇒ **Strategia Rozwoju Społeczno-Gospodarczego Województwa Warmińsko-Mazurskiego do roku 2020** stanowiąca załącznik do Uchwały Nr XXXIV/474/05 Sejmiku Województwa Warmińsko - Mazurskiego z dnia 31 sierpnia 2005 r.

**Rozdział II      Diagnoza zasobów sołectwa****2.1. Historia**

Teren miejscowości i jej okolic zasiedlony był od czasów zamierzchłych.

Z początków epoki brązu w Sławce Wielkiej istnieje świadectwo w postaci cmentarzyska całopalnego przedstawiające charakter rytuału pogrzebowego z elementami kultury łużyckiej.

Z epoki żelaza dowodem istnienia osadnictwa kultury kurhanów zachodniobałtyjskich jest odkryty w Sławce Wielkiej kurhan.

W III i IV w. pojawiły się kurhanowe formy pochówków. Na cmentarzyskach w pobliskich wsiach (Kozłówku i Niedanowie) spotykamy kurhany z bogatym wyposażeniem, co niewątpliwie wskazywało, że są to grobowce naczelników plemiennych, którzy posiadali władzę i byli bardzo bogaci. Znajdiska z Działdowa (odległe od Kozłowa o ok. 10 km) i okolic wskazują, że w X w. na tych terenach zamieszkiwało plemię Mazowszan. Miejsca osadnictwa zamierzchłych epok stopniowo przekształcały się w osady średniowieczne: Kozłowo, Kozłówko, Niedanowo, Pielgrzymowo, Sławka Mała, Sławka Wielka.

Sławka Wielka nosiła dawniej nazwę Gross Schläfen. Wieś założono w **1328** roku na 80 łanach. Jeszcze w czasach krzyżackich zbudowano tu kościół. Szkoła powstała w pierwszej połowie XVIII wieku. Po zniesieniu odrębnej parafii była tu filia Szkotowa, a od 1725 roku — Kozłówka.

Na początku XIX wieku wieś posiadali hrabiowie Finek von Finckensteinowie. Sławka Wielka w 1818 roku liczyła 18 domów i 104 mieszkańców. Po regulacji wieś miała 593 ha ziemi, 25 domów i 172 osoby w 1871 roku oraz w 1890 roku 26 domów i 162 osoby. Majątek liczył 11 (lub 12) domów.

W latach 1871 i 1890 było w nim 166 i 167 mieszkańców. W 1871 roku znajdowało się tu 138 ewangelików i 28 katolików, a 3 osoby posiadały obce obywatelstwo. W 1939 roku cała miejscowość liczyła 320 mieszkańców.

**2.2. Funkcje, jakie pełni wieś**

Sławka Wielka jest jedną z największych – pod względem liczby mieszkańców - miejscowością z terenu Gminy Kozłowo – obejmującego 28 sołectw. Miejscem zamieszkania i nauki. Miejscowość pełni kilka podstawowych funkcji:

**Tabela nr 1. Wykaz sołectw Gminy Kozłowo**

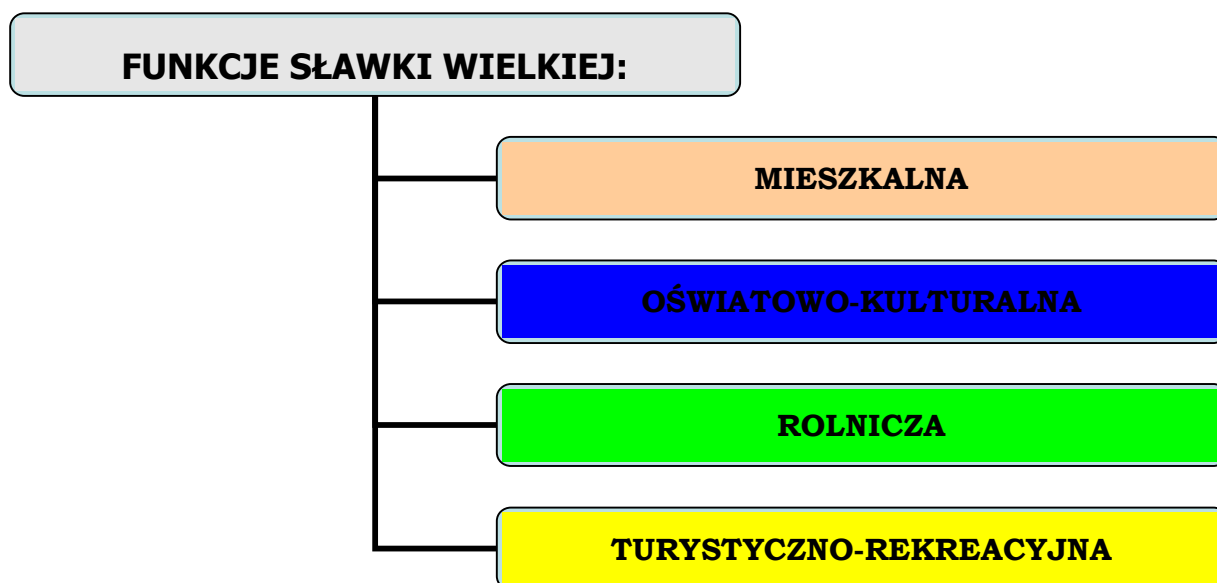
<b>Lp.</b>	<b>Sołectwo</b>	<b>Miejscowości</b>
1.	Bartki	Bartki
2.	Browina	Browina
3.	Cebulki	Cebulki
4.	Dziurdziewo	Dziurdziewo, Kamionki
5.	Górowo	Górowo
6.	Kozłowo	Kozłowo, Sątop, Zakrzewo
7.	Krokowo	Krokowo
8.	Michałki	Michałki, Januszkowi
9.	Niedanowo	Niedanowo
10.	Pielgrzymowo	Pielgrzymowo
11.	Sarnowo	Sarnowo
12.	Siemianowo	Siemianowo
13.	Sławka Mała	Sławka Mała
14.	Sławka Wielka	Sławka Wielka
15.	Szkotowo	Szkotowo, Kownatki
16.	Szkudaj	Szkudaj
17.	Szymany	Szymany
18.	Rogóż	Rogóż, Lipowo
19.	Turowo	Turowo
20.	Turówko	Turówko
21.	Ważyny	Ważyny
22.	Wierzbowo	Wierzbowo, Gołębiewo, Borowiec, Miłkowiec
23.	Wola	Wola
24.	Zabłocie Kozłowskie	Zabłocie Kozłowskie
25.	Zaborowo	Zaborowo
26.	Zakrzewko	Zakrzewko, Kadyki
27.	Zakrzewo	Zakrzewo
28.	Zalesie	Zalesie

**Funkcje, jakie pełni Sławka Wielka to:**

- ⇒ mieszkalna (jest to wieś, w której mieszkają ludzie pracujący w okolicznych miejscowościach – Nidzicy, Kozłowie, Działdowie);
- ⇒ oświatowo-kulturalna (w Sławce Wielkiej jest Szkoła Podstawowa; działa świetlica wiejska – jednostki te skupiają aktywność całej społeczności lokalnej);
- ⇒ funkcja rolnicza (część mieszkańców prowadzi własne gospodarstwa rolne).

Ponadto należy zwrócić szczególną uwagę, iż Sławka Wielka z uwagi na swe atrakcyjne położenie, malowniczy krajobraz terenu, walory historyczno-zabytkowe i przyrodnicze ma ogromną szansę na rozwój funkcji turystyczno-rekreacyjnej (w szczególności turystyki wiejskiej i agroturystyki). Dla sołectwa agroturystyka może stanowić czynnik aktywności gospodarczej, a dla mieszkańców uzupełnienie źródeł dochodów. Ta forma turystyki wymusza rozwój infrastruktury lokalnej, wzrost kultury i jakości życia ludności, dążenie do zdobywania i podnoszenia wykształcenia oraz szanse na rozwój nowych zawodów. Należy zaznaczyć, iż gospodarstwo agroturystyczne musi dysponować pokojami gościnnymi o odpowiednim poziomie, sprostać wymaganiom higieniczno-sanitarnym i estetycznym oraz zapewnić atrakcje dla przebywających gości przy jednoczesnym zapewnieniu bezpiecznego pobytu dzieciom, młodzieży i osobom dorosłym.

### Wykres nr 1. Funkcje Sławki Wielkiej



Opracowanie własne na podstawie analizy zasobów sołectwa Sławka Wielka

### 2.3. Charakterystyka mieszkańców

Sołectwo Sławka Wielka składa się tylko z jednej miejscowości – Sławki Wielkiej.

Liczba mieszkańców miejscowości według stanu na dzień 31.12.2008 r. wynosi: **419** osób. Stanowi to ponad 6,5 % liczby mieszkańców całej Gminy Kozłowo.

**Tabela nr 2. Porównanie liczby mieszkańców sołectwa Sławka Wielka z innymi sołectwami Gminy**

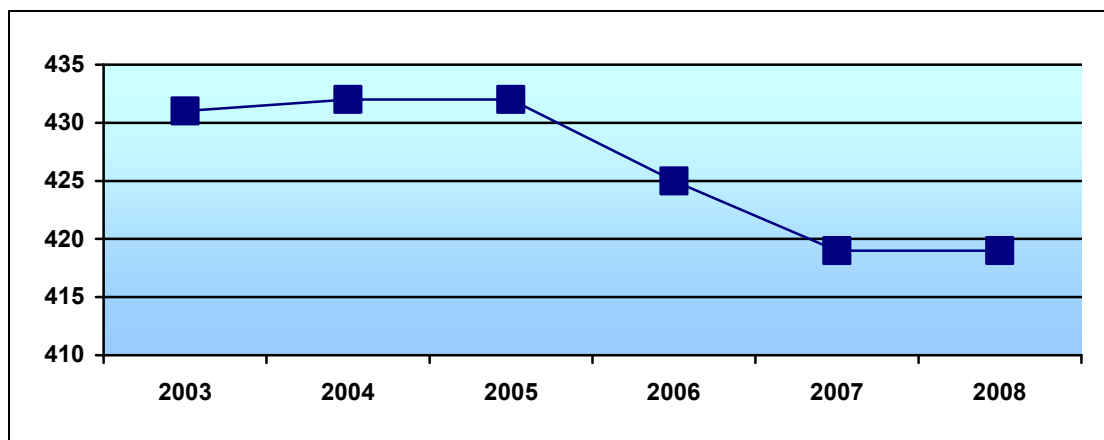
<b>Sołectwo</b>	<b>Bartki</b>	<b>Browina</b>	<b>Cebulki</b>	<b>Dziurdziewo</b>	<b>Górowo</b>	<b>Kozłowo</b>	<b>Krokowo</b>	<b>Michałki</b>	<b>Niedanowo</b>	<b>Pielgrzymowo</b>	<b>Rogóż</b>	<b>Sarnowo</b>	<b>Siemianowo</b>	<b>Sławka Mała</b>
<b>Liczba mieszkańców</b>	198	47	198	145	66	1640	144	429	202	161	388	398	101	87
<b>Sołectwo</b>	<b>Sławka Wielka</b>	<b>Szkotowo</b>	<b>Szkudaj</b>	<b>Szymany</b>	<b>Turowo</b>	<b>Turówko</b>	<b>Wążyny</b>	<b>Wierzbowo</b>	<b>Wola</b>	<b>Zabłocie</b>	<b>Zaborowo</b>	<b>Zakrzewo</b>	<b>Zakrzewko</b>	<b>Zalesie</b>
<b>Liczba mieszkańców</b>	419	561	66	84	88	180	82	307	54	38	124	93	52	106

**Tabela nr 3. Stan ludności miejscowości Sławka Wielka w ostatnich 6-ciu latach**

<b>ROK</b>	<b>LICZBA OSÓB</b>
2003	431
2004	432
2005	432
2006	425
2007	419
2008	419

Stan ludności w Sławce Wielkiej na przestrzeni ostatnich lat jest malejący. Liczba ludności w 2008 r. jest o 12 osób mniejsza od stanu z 2003 r. Jednakże w porównaniu z innymi wiejskimi miejscowościami Warmii i Mazur nie jest to zjawisko szczególnie niepokojące, gdyż w większości przypadków liczba mieszkańców z roku na rok maleje.

**Wykres nr 2. Liczba mieszkańców Sławki Wielkiej na przestrzeni lat 2003 – 2008**

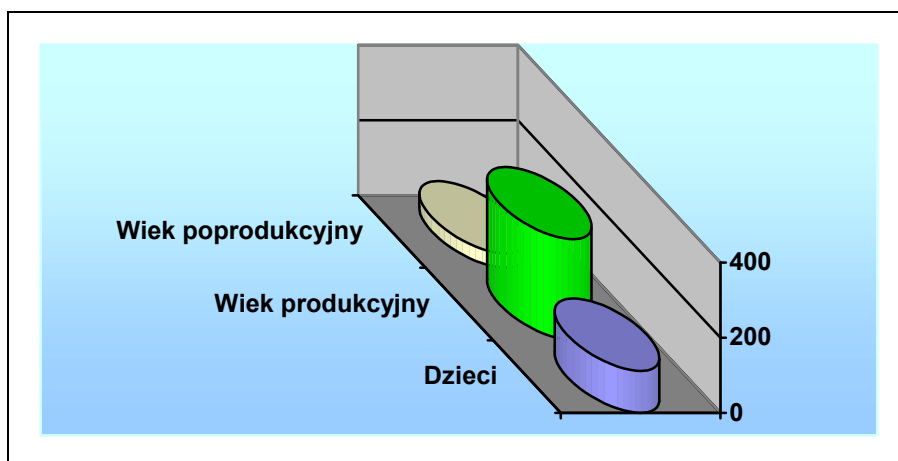


**Tabela nr 4. Szczegółowe dane demograficzne dla roku 2008**

ROK	OGÓLEM	Mężczyźni	Kobiety	Wiek produkcyjny		Wiek poprodukcyjny		Dzieci
				M	K	M	K	
2008	419	139	168	132	137	7	31	112

Jak wynika z powyższej tabeli wśród ludność Sławki Wielkiej przeważają osoby w wieku produkcyjnym. Dzieci w miejscowości stanowią ponad 26 % ogółu ludności. Tak korzystna sytuacja demograficzna świadczy, iż Sławka Wielka jest miejscowością z dużymi perspektywami na rozwój.

**Wykres nr 3. Struktura wieku mieszkańców Sławki Wielkiej**



Opracowanie własne na podstawie danych z Urzędu Gminy Kozłowo

## 2.4. Poziom organizacji mieszkańców i rozwój wsi

Sławka Wielka jest jednym z 28-stu sołectw Gminy Kozłowo. **Sołectwo** to jednostka pomocnicza gminy, której siedzibą jest wieś sołecka. W gminach miejskich odpowiednikiem sołectwa jest osiedle (ewentualnie dzielnica). Obszar, zakres działania sołectwa i jego organów określa rada gminy w statucie.

Sołectwo posiada następujące organy:

- ⇒ stanowiący i kontrolny - **zebranie wiejskie** (mieszkańców),
- ⇒ wykonawczy - **sołtys** (przewodniczący zarządu dzielnicy),
- ⇒ doradczy - **rada sołecka**.

Członkowie Rady Sołeckiej w Sławce Wielkiej uczestniczą w życiu społecznym wsi i dbają o włączanie młodzieży w różnorodne przedsięwzięcia, mające na celu integrację mieszkańców i rozwój wsi.

### **SKŁAD RADY SOŁECKIEJ:**

- ⇒ Ryszard Piotrkowski - Sołtys,
- ⇒ Jan Skwarski - Członek Rady Sołeckiej,
- ⇒ Zdzisław Sokołowski - Członek Rady Sołeckiej.

Z terenu sołectwa jest jeden przedstawiciel mieszkańców w Radzie Gminy – radny Jan Skwarski.

Miejscem spotkań dla wszystkich mieszkańców wsi jest funkcjonująca **Świetlica Wiejska**. Znajduje się ona pod opieką Gminnego Centrum Kultury i Sportu w Kozłowie. Na co dzień opiekę nad świetlicą sprawuje Pani Danuta Dobies. Obiekt jest otwarty kilka godzin dziennie.

Budynek świetlicy składa się z sali głównej (wyposażonej w scenę), zaplecza kuchennego, sanitariatów. Na I piętrze znajduje się niezagospodarowane pomieszczenie. Mieszkańcom zależy na tym, aby urządzić tam salę multimedialną (w świetlicy są dwa zestawy komputerowe, nie ma jednak dostępu do internetu) oraz siłownię. W celu pełnego wykorzystania obiektu konieczne jest jeszcze dodatkowe jego wyposażenie.



Sala główna w Świetlicy Wiejskiej



Zaplecze w Świetlicy Wiejskiej

W miarę możliwości w świetlicy organizowane są różnorodne inicjatywy. Corocznie odbywają się spotkania np. w Sylwestra, Dzień Kobiet, Dzień Dziecka. Organizowane są bale choinkowe i ostatkowe dla dzieci i młodzieży. Młodzi mieszkańcy Sławki chętnie korzystają z obiektu. W świetlicy odbywają się zawody w tenisie stołowym oraz dyskoteki dla młodzieży.



Zawody w tenisie stołowym





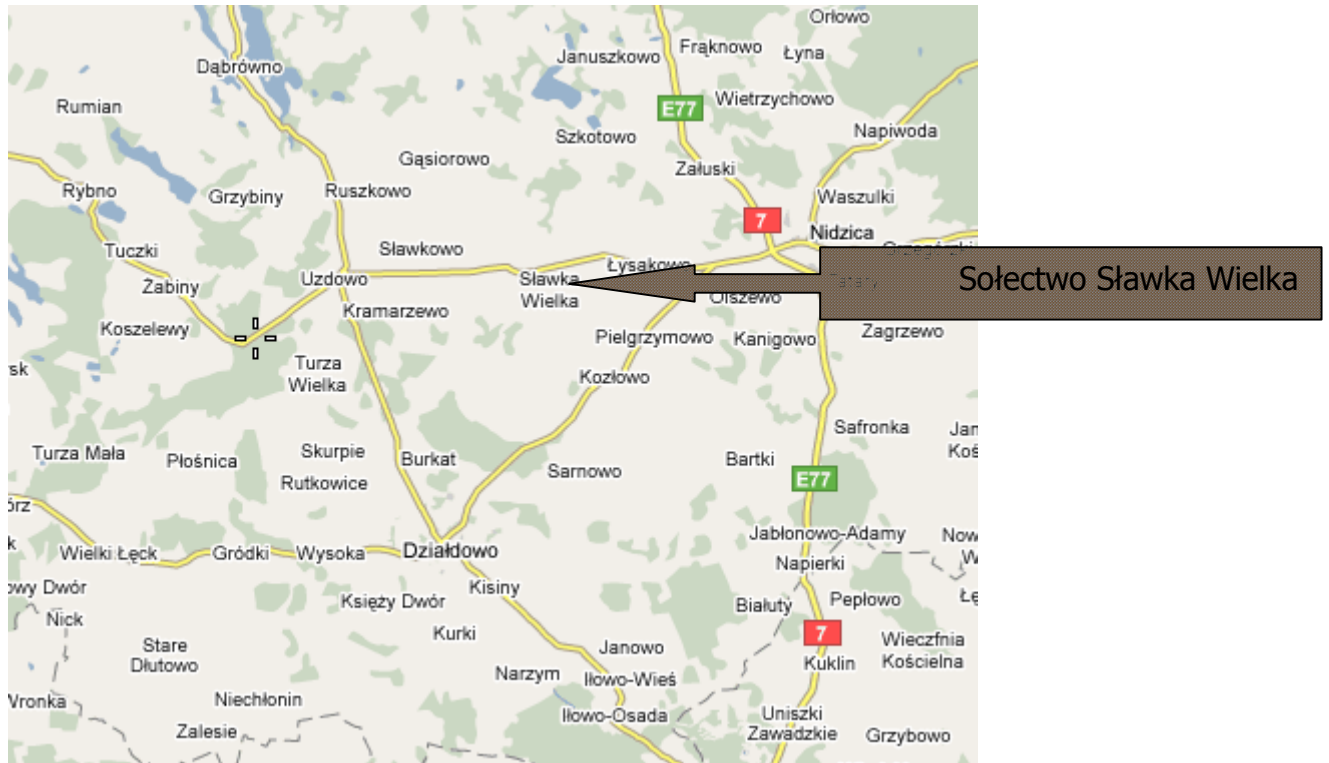
Imprezy okolicznościowe organizowane w Świelicy

### 2.5. Położenie i wygląd wsi

Wieś Sławka Wielka położona jest w Gminie Wiejskiej Kozłowo, w powiecie nidzickim województwa warmińsko-mazurskiego.

#### Rysunek nr 1. Lokalizacja Sławki Wielkiej





Powierzchnia sołectwa wynosi 1 314,3254 ha.

Miejscowość leży w centralnej części gminy Kozłowo. Jej położenie jest bardzo korzystne. W pobliżu znajdują się lasy i jeziora. Takie usytuowanie miejscowości sprzyjać może rozwojowi turystyki wiejskiej.

W miejscowości znajduje się kilkanaście budynków wielorodzinnych (wybudowane w latach 80-tych), występują budynki jednorodzinne, część z nich jest jeszcze z okresu przedwojennego.





Zabudowania w Sławce Wielkiej

Budynki mieszkalne usytuowane są wzdłuż dróg przebiegających przez Sławkę Wielką. Mieszkańcy wsi dbają o wygląd miejscowości. Obejścia domów są zadbane, estetyczne.

W ramach projektu „Barwy Mazur” współfinansowanego przez Sektorowy Program Operacyjny „Restrukturyzacja i modernizacja sektora żywnościowego oraz rozwój obszarów wiejskich 2004-2006 (środki z działania Leader+) Związek Stowarzyszeń Lokalna Grupa Działania „Brama Mazurskiej Krainy”, którego członkiem jest m.in. Lokalna Organizacja Turystyczna Powiatu Nidzickiego, Stowarzyszenie Rozwoju Gminy Kozłowo oraz Gmina Kozłowo wypracował koncepcję wytyczenia kilku ścieżek rowerowych na terenie powiatu nidzickiego. Trasa jednego z nich przebiega przez Sławkę Wielką.

**Szlak rowerowy żółty przebiega przez:** Szkotowo – Rączki – Szerokopaś – Łysakowo – Sławka Mała – Kozłowo – **Sławka Wielka** – Rogóż – Szkotowo. Długość szlaku wynosi: 35,1 km.



Wytyczone ścieżki należy odpowiednio przygotować, oznakować i wypromować. Realizacja tego zadania wymaga współpracy samorządu gminnego z Nadleśnictwem oraz innymi instytucjami.

W miejscowości znajduje się **boisko sportowe** urządzone w 2007 r. Powstało ono dzięki wysiłkom władz samorządowych i lokalnej społeczności. Część prac przy jego utworzeniu została wykonana w formie społecznej. Teren został podrównany i urządzono na nim boiska do gry w piłkę nożną i siatkówkę. Dla pełnego wykorzystania potencjału stworzonego miejsca konieczna jest jego modernizacja i wyposażenie. Zadanie to jest niezwykle ważne z uwagi na dużą liczbę młodzieży w Sławce Wielkiej, która gra w Klubie Sportowym „Gmina Kozłowo”. W celu wykorzystania boiska do prowadzenia profesjonalnych treningów i rozgrywek piłkarskich należy podnieść standard obiektu.

W Sławce Wielkiej jest także **plac zabaw dla dzieci**. Wymaga on jednak wyposażenia i ogrodzenia.



Plac zabaw dla dzieci



Boisko sportowe



Zdjęcie z zawodów sportowych, które odbyły się w Sławce Wielkiej

## 2.6. Stan otoczenia środowiska naturalnego

### Warunki klimatyczne

Warunki klimatyczne panujące na obszarze usytuowania miejscowości należą do umiarkowanych i w dużej mierze uwarunkowane są wpływami mas powietrza polarno – morskimi.

Gmina Kozłowo znajduje się w regionie, który charakteryzuje się (w stosunku do przeciętnych w Polsce) większym średnim zachmurzeniem, czyli większą liczbą dni pochmurnych (najwięcej dni pochmurnych jest w grudniu, a najmniej późnym latem we wrześniu), najniższymi średnimi temperaturami miesięcy zimowych i jesiennych, większą roczną amplitudą temperatur i większą ilością opadów.

Na omawianym obszarze najcieplejszym miesiącem jest lipiec ze średnią temperaturą 18,0°C, najchłodniejszym styczeń -4,0°C. Średnia temperatura w roku wynosi 6,9°C.

Roczne sumy opadów wynoszą średnio około 584 mm. Najwyższe opady w ciągu roku, odnotowywane są w miesiącach letnich (lipiec 90 mm), najniższe w miesiącach zimowych i wczesną wiosną (marzec 29 mm). Średnia roczna wilgotność powietrza wynosi 85%. Pokrywa śnieżna utrzymuje się średnio około 81 dni w roku. Pierwszy śnieg pojawia się w połowie grudnia i leży do marca.

Obszar usytuowania miejscowości cechuje raczej krótki okres wegetacyjny, który wynosi 208 dni. Przeważającymi wiatrami na opisywanym terenie są wiatry z sektora zachodniego i południowo – zachodniego, a najrzadziej występują wiatry z sektora północnego i północno-wschodniego. Największe prędkości wiatrów notowane są jesienią i zimą – wiatry bardzo silne i porywiste, a najmniejsze latem – cisze występują najczęściej w sierpniu.

Specyficzne warunki klimatu lokalnego mają rozległe tereny leśne. Lasy charakteryzują się na ogół dobrymi warunkami termiczno-wilgotnościowymi o zmniejszonych wahaniami dobowych, jednak z gorszymi warunkami solarnymi (zacienienie). Są to jednak tereny o wzbogaconym składzie fizykochemicznym powietrza w tlen, ozon, olejki eteryczne (fitoncydy) oraz inne substancje śladowe podnoszące komfort bioklimatyczny.

### **Położenie fizycznogeograficzne**

Zgodnie z podziałem fizycznogeograficznym wg Kondrackiego (1994) Sławka Wielka położona jest na granicy dwóch prowincji Niżu Środkowoeuropejskiego i Niżu Wschodniobałtycko – Białoruskiego i dalej należy do podprowincji: Pojezierza Południowobałtyckie. W jej skład wchodzi makroregion (na terenie którego znajduje się miejscowość) Pojezierze Chełmińsko – Dobrzyńskie. Dalej uściślając obszar wsi należy do mezoregionu Garb Lubawski - region zajmuje powierzchnię 1 924,0 km<sup>2</sup> i posiada zróżnicowaną formę ukształtowania terenu (wysoczyzny i obniżenia). Obejmuje głównie wysoczyzny z kulminacjami sięgającymi 200 – 215 m n.p.m.

Sławka Wielka znajduje się w granicach obszaru funkcjonalnego „Zielonych Płuc Polski” – regionalnego systemu ochrony tożsamości przyrodniczej i kulturowej północno-wschodniej Polski, utworzonego na podstawie porozumienia byłych województw: białostockiego, łomżyńskiego, olsztyńskiego, ostrołęckiego i suwalskiego.

### **Rzeźba terenu**

Teren umiejscowienia wsi stanowią obszary dość znacznie zróżnicowane morfologicznie jak i geologicznie, które ukształtowały się pod wpływem

lądolodu zlodowacenia północnopolskiego, głównie w jego fazie poznańsko-dobrzyńskiej.

### **Wody podziemne**

Zgodnie z podziałem regionalnym wg B. Paczyńskiego (Atlas hydrologiczny Polski 1995 r.), obszar Gminy Kozłowo znajduje się w I hydrogeologicznym regionie mazowieckim. Na jej obszarze zbiorniki wód podziemnych o znaczeniu użytkowym występują w utworach czwartorzędowych oraz trzeciorzędowych i związane są z występowaniem zasobów wód podziemnych należących do Lokalnych Zbiorników Wód Podziemnych LZWP.

### **Wody powierzchniowe**

Leżące obok siebie jeziora: Kownatki i Szkotowskie to największa atrakcja Gminy Kozłowo.

**Jezioro Kownatki** pełni istotną rolę jako zaplecze turystyczno-rekreacyjne zarówno gminy, jak i powiatu. Jezioro jest wykorzystywane do rekreacji wodnej. Stanowi wielką atrakcję dla wędkarzy oraz amatorów sportów wodnych w szczególności żeglarzy, bowiem usytuowane jest ono w otwartym terenie, na którym panują stale sprzyjające warunki do żeglowania. Dogodne warunki przyrodnicze i zorganizowana plaża z kąpieliskiem może być miejscem wypoczynku kilkuset plażowiczów. Dzięki staraniom Gminy Kozłowo teren posiada szalety i kontenery na śmieci. Nad brzegiem jeziora wydzielone jest miejsce dla amatorów biwakowego wypoczynku. Swobodny dostęp do południowo-wschodnich brzegów z możliwością bezpośredniego dojazdu powoduje, że w sezonie letnim ta część jeziora jest najintensywniej użytkowana. Na mocy uchwały Nr VII/37/03 Rady Powiatu w Nidzicy z dnia 23 kwietnia 2003 r., wody jeziora Kownatki do linii brzegowej objęte zostały strefą ciszy, co wyklucza używanie silników spalinowych i sprzętu motorowodnego do rekreacji.

Duże znaczenie dla atrakcyjności przestrzeni turystycznej Gminy Kozłowo ma **Jezioro Szkotowskie** o powierzchni 41,0 ha. Zbiornik położony jest około 12 km na północny-zachód od Nidzicy. Dojazd najdogodniejszy jest z miejscowości Rączki, położonej przy trasie krajowej nr 7, drogą w kierunku Szkotowa. Jezioro krańcem południowym i południowo-zachodnim, poprzez teren zakrzaczonych i podmokłych nieużytków rolnych, przylega do rzadkiej zabudowy gospodarczej wsi Szkotowo. Jedyny fragment brzegu o charakterze dostępności liniowej występuje w południowo-wschodniej części jeziora. Wzdłuż niego biegnie droga ze Szkotowa do miejscowości Michałki. Suchy brzeg porasta w tym miejscu trawa w pasie o długości około 250 metrów i szerokości kilkunastu metrów. Pojedyncze krzaki nie ograniczają dostępu, a ławica przybrzeżna jest płytka i piaszczysta. Teren ten jest wykorzystywany jako niezorganizowana plaża i kąpielisko z informacją o zakazie biwakowania. Wzdłuż brzegów północnych, zachodnich i południowo-zachodnich występuje szeroki pas szuwarów i oczeretów, który

wraz z podmokłym terenem ogranicza dostęp do lustra wody. Na zadrzewionej skarpie brzegu wschodniego są dwie polany biwakowe z miejscami do plażowania i paleniskami. Można dojechać do nich bezpośrednio samochodem. Tam znajduje się również kilka stanowisk wędkarskich. Pełną dostępność na tym odcinku ograniczają zakrzaczenia przybrzeżne. W strefie niezagospodarowanej plaży można swobodnie zwodować sprzęt pływający. Wody Jeziora Szkotowskiego do linii brzegowej objęte zostały strefą ciszy.

**Jezioro Kąty** o powierzchni 41,7 ha, połączone wąskim przesmykiem z północnym krańcem jeziora Kownatki. Wschodni brzeg jeziora leży ok. 1,5 km na zachód od wsi Januszkowo. Dojazd do północnego i wschodniego krańca jeziora jest możliwy jedynie drogami gruntowymi od strony wsi Januszkowo oraz Turówko. Jedynym zagospodarowaniem rekreacyjnym terenu są kładki wędkarskie na północnym krańcu jeziora. Trzy polany w strefie brzegowej jeziora są dogodnym miejscem do biwakowania i plażowania na trawie. Udogodnieniem jest możliwość dowozu i zwodowania sprzętu pływającego. Na jezioro można wpłynąć również przez przesmyk łączący je z jeziorem Kownatki. Głębokość przesmyku ok. 0,5-0,7 m, a szerokość ok. 2-3 m. Wody jeziora Kąty do linii brzegowej objęte zostały strefą ciszy. Ponadto zbiornik cechuje się dużymi walorami krajobrazowymi.

Do charakterystycznych elementów sieci wodnej okolic Sławki Wielkiej należą mniejsze zbiorniki wodne zaliczane do obiektów małej retencji. Są to stawy, śródpolne oczka wodne. Tego typu zbiorniki są najczęściej płytkie i zarastające. Pełnią one nie tylko znaczącą funkcję biocenotyczną, ale stanowią także cenny element urozmaicenia krajobrazu rolniczego. Z opisanych powyżej względów wskazane jest systematyczne oczyszczanie i przywracanie prawidłowej żywotności tych zbiorników.

Przez obszar miejscowości Sławka Wielka przepływa **rzeka Sławska Struga** – dopływ Szkotówki.



Rzeka Sławska Struga urozmaica krajobraz wsi

<b>Wykaz podstawowych cieków przepływających przez Powiat Nidzicki</b>		
Nazwa ciek	Długość ciek	Powierzchnia zlewni
	w powiecie [km]	w powiecie [km <sup>2</sup> ]
Wkra (Nida)	33,2	323,6
Szkotówka	26,0	241,5 zcz
Ciek „B”	6,3	12,2 zcz
Lipówka	4,9	84,0 zcz
<b>Sławka Struga</b>	<b>8,9</b>	<b>46,2 zcz</b>
Ciek „O”	2,4	4,6 zcz
Orzyc	17,5	447,0
Struga Baranowska	17,9	65,0 zcz
Ciek Muszaki	8,4	29,4 zcz
Jagarzewka	7,9	21,5 zcz
Ciek (Kanał) Zawadzki	3,2	58,0 zcz
Borowianka	10,6	44,0 zcz
Janówka	3,0	26,8 zcz
Nowa Wieś	11,0	34,4 zcz
Omulew	17,8	168,5
Ciek Gimski	7,2	46,7 zcz
Łyna	9,6	21,0 zcz
Marózka	4,8	Bd

Źródło: Starostwo Powiatowe w Nidzicy

## **Przyroda ożywiona**

### **Flora**

Szata roślinna okolic Sławki Wielkiej wg geobotaniczno – regionalnego podziału na główne jednostki, należy do działu Pomorskiego. Jest ona bogata i urozmaicona, wiąże się to z lokalnym zróżnicowaniem warunków środowiska. W bezpośrednim sąsiedztwie miejscowości występują zwarte kompleksy leśne.

Ważną rolę w systemie ekologicznym okolic Sławki Wielkiej, spełnia roślinność nieleśna, czyli zieleń śródpolna, zieleń przyzagrodowa oraz przydrożna. W otwartym krajobrazie rolniczej miejscowości pełni ona nie tylko funkcję krajobrazowo-estetyczną, ale także ekologiczną, korzystnie wpływając na mikroklimat oraz walory użytkowe środowiska rolniczego.

Zadrzewienia śródpolne, szczególnie o charakterze pasowym, przydrożne i przywodne pełnią rolę migracyjnych korytarzy środowiskowych, urozmaicając krajobraz wokół miejscowości oraz spełniają na obszarach użytkowanych

rolniczo funkcję zabezpieczającą przed procesami erozyjnymi i stepowieniem. Ponadto, regulują stosunki wodne i poprawiają lokalny agroklimat.

W zadrzewieniach przeważają takie gatunki jak jarzębina, topole, wierzby, lipy, kasztanowce, jesiony oraz olsze czarne, a także kruszyna pospolita, kalina koralowa. Na polanach masowo rośnie malina. Do najcenniejszych gatunków roślin z grupy chronionych należą między innymi storczyki, widłaki, konwalia majowa.

## **Fauna**

Świat zwierzęcy jest stosunkowo zróżnicowany gatunkowo, wynika to z występowania na jego obszarze różnych siedlisk. Okolice Sławki Wielkiej znajdują się w regionie przejściowym między fauną północno-wschodnio-europejską a środkowo - europejską. Przejawia się to w występowaniu ras czystych i przejściowych należących do dwu przeciwnych zasięgów fauny.

Faunę reprezentują przedstawiciele ssaków: sarny, jelenie, dziki pojawiające się na polach okalających wieś. Zwierzyna drobna reprezentowana jest między innymi przez: lisy, zające szaraki, kuny, wiewiórki. Na otwartych przestrzeniach okolic Sławki Wielkiej spotkać można myszola zwyczajnego, bociana białego oraz przedstawicieli ptaków nocnych – sowa uszata, sowa puchacz, puszczyk.

Z gatunków gadów występujących na omawianym obszarze wymienić należy jaszczurkę zwinkę i żyworodną, padalce, zaskrońce. Rzadko można również spotkać żmiję zygzakowatą. Płazy reprezentowane są przede wszystkim przez żaby, ropuchy (szarą, zieloną i płaskówkę), traszki grzebieniastą i zwyczajną, rzekotki drzewne i kumaki.

Najliczniej w okolicach Sławki Wielkiej występują jednak owady, żyjące w różnym środowisku. Są to między innymi paż królowej, paż żeglarz, biegacze: skórzasty, leśny, ogrodowy, koziorożec dębosz, rohatyniec nosorożec, modliszka.

Na terenie Gminy Kozłowo znajdują się dwa obszary chronionego krajobrazu. Są to:

- » **Obszar Chronionego Krajobrazu Jeziora Mielno** - o powierzchni całkowitej 10.498,0 ha - część tego obszaru znajduje się w granicach Powiatu Nidzickiego, obejmuje on Gminę Kozłowo,
- » **Obszar Chronionego Krajobrazu Dolin Rzek Nidy i Szkotówki** - o powierzchni całkowitej 8.391,9 ha - część tego obszaru znajduje się w granicach Powiatu Nidzickiego, obejmuje on Gminę Kozłowo i Nidzica.

Inne formy ochrony przyrody znajdujące się na terenie Gminy Kozłowo to pomniki przyrody:

- » dęby parkowe w Parku Podworskim w Zabłociu 42 szt.;
- » lipy parkowe w Parku Podworskim w Zakrzów – Sarnowo 4 szt.

## 2.7. Rolnictwo i leśnictwo

### ROLNICTWO

W Sławce Wielkiej, podobnie jak w całej gminie, rolnictwo jest jedną z głównych dziedzin gospodarki, co uwidacznia przedstawione poniżej zestawienie przeznaczenia gruntów.

<b>Gm. Kozłowo</b>	<b>25395 ha</b>	<b>100 %</b>
Użytki rolne	19867 ha	78,23%
Lasy, grunty zadrzewione i zakrzewione	3673 ha	14,46%
Tereny zurbanizowane	736 ha	2,90%
Wody (płynące, stojące)	459 ha	1,81%
Nie użytki	656 ha	2,58%
Tereny różne	4 ha	0,02%

**Tabela nr 5. Powierzchnia gospodarstw rolnych w sołectwie Sławka Wielka**

<b>Sołectwo</b>	<b>Liczba mieszkańców</b>	<b>Ilość gospodarstw</b>	<b>Powierzchnia ogólna w ha</b>	<b>Średnia pow. gospodarstwa</b>
SŁAWKA WIELKA	<b>180</b>	<b>7</b>	<b>1 076,56</b>	<b>153,79</b>

Z powyższej tabeli wynika, iż gospodarstwa rolne w sołectwie charakteryzują się bardzo dużymi powierzchniami. Są to głównie gospodarstwa mieszane – prowadzone są uprawy roślinne oraz hodowla bydła.

W Sławce Wielkiej w latach 1957 – 1992 funkcjonowało Państwowe Gospodarstwo Rolne. Obecnie część dawnego PGR-u jest własnością prywatną. Prowadzona jest tam nadal gospodarka rolna, jednak w mniejszym zakresie.



Budynki byłego PGR-u

**LEŚNICTWO**

Na terenie sołectwa Sławka Wielka lasy należące do osób fizycznych zajmują powierzchnię 4,12 ha. Znajdują się tu również lasy państwowe, którymi zarządza Nadleśnictwo Nidzica, Leśnictwo Szkotowo.



Źródło: Nadleśnictwo Nidzica - <http://www.olsztyn.lasy.gov.pl/nidzica>

**2.8. Przedsiębiorczość**

**Tabela nr 6. Struktura działalności gospodarczej w miejscowości Sławka Wielka**

Sołectwo	Produkcja	Usługi	Handel	Gastronomia	Transport
Sławka Wielka	0	4	2	0	0

Z powyższej tabeli wynika, iż w Sławce Wielkiej funkcjonuje jedynie 6 podmiotów gospodarczych. Dlatego zdecydowana większość mieszkańców dojeżdża do zakładów pracy do pobliskich miejscowości – głównie do Kozłowa i Nidzicy, która jest siedzibą powiatu.

## 2.9. Kultywowanie tradycji

W zakresie kultury opiekę nad terenem sołectwa sprawuje Gminne Centrum Kultury i Sportu z siedzibą w Kozłowie oraz Gminna Biblioteka Publiczna.

W Sławce Wielkiej funkcjonuje Świetlica Wiejska, która prowadzi szereg działań i inicjatyw kulturalno-edukacyjnych. Stanowi ona miejsce integracji społeczności lokalnej. Poprzez organizowanie spotkań i imprez kulturalnych mieszkańcy całej Sławki Wielkiej mają możliwość integracji i spędzenia w sposób miły wolnego czasu.

Jedną z inicjatyw mających na celu kultywowanie tradycji są organizowane corocznie Dożynki Parafialno-Gminne. Sołectwo Sławka Wielka co roku czynnie włącza się w ich organizację. Mieszkańcy wspólnie przygotowują stoisko sołeckie. Dożynki są okazją do kultywowania tradycji związanych z pleceniem wieńców dożynkowych.





Dożynki w Kozłowie 2008 r.

### ZABYTKI

Na terenie sołectwa Sławka Wielka występują zabytki znajdujące się pod opieką Warmińsko-Mazurskiego Konserwatora Zabytków. Są to:

- ⇒ **Kościół** filialny Parafii Rzymsko-Katolickiej z Rozdroża. Obiekt sakralny (jako zabytek architektoniczny II grupy z 1725 r. wpisany pod nr **967 do rejestru zabytków**). Stan budynku jest jednak bardzo zły i wymaga w znacznej mierze rewitalizacji i odrestaurowania w celu przywrócenia mu dawnej świetności. Elewacja wymaga odnowienia, koniecznym jest również przeprowadzenie remontu dachu budynku oraz szeregu prac konserwatorskich wewnątrz kościoła.
- ⇒ **Cmentarz** znajduje się w bezpośrednim sąsiedztwie Kościoła. Został wpisany do **rejestru zabytków pod nr 3650**. Teren cmentarza również wymaga rewitalizacji, w tym m.in. przeprowadzenia prac porządkowych, odnowienia nagrobków.



Kościół i cmentarz w Sławce Wielkiej

W pobliskich miejscowościach należących do Gminy Kozłowo zachowały się obiekty stanowiące dziedzictwo kulturowe mieszkańców tych terenów. Są to głównie obiekty sakralne (kościół w Kozłowie, Dzirudzie, Turowie, Zaborowie, Sarnowie, Szkotowie) oraz parki w Kozłowie i Zabłociu. Na terenie Gminy znajduje się także 8 cmentarzy i kwater wojennych z okresu I wojny światowej.

Ciekawostką są odnalezione przez archeologów pozostałości staropruskiej osady, które zachowały się na brzegach jeziora Kownatki. Osada była zbudowana na palach ponad lustrem wody.

### **2.10. Oświata i edukacja**

Na terenie Sławki Wielkiej funkcjonuje Szkoła Podstawowa (2-klasowa wraz z oddziałem „0”). Placówka podlega pod Zespół Szkół w Rogożu.



Budynek Szkoły w Sławce Wielkiej

**Tabela nr 7. Podstawowe dane dotyczące Zespołu Szkół w Rogożu**

<b>Liczba oddziałów</b>	<b>Liczba uczniów</b>	<b>Liczba nauczycieli (w przeliczeniu na etaty)</b>	<b>Liczba pracowników obsługi (w przeliczeniu na etaty)</b>
<b>ZS ROGÓŻ</b> 6 + 1 oddz. „0”	120	12	6
<b>SZP SŁAWKA WIELKA</b> 2 + 1 oddz. „0”	55	3	1

W Gminie Kozłowo funkcjonuje obecnie siedem placówek oświatowych, dla których organem prowadzącym jest samorząd terytorialny. Są to:

- » Zespół Szkół w Kozłowie,
- » Zespół Szkół w Rogożu,
- » Zespół Szkół w Szkotowie,
- » Szkoła Podstawowa w Zaborowie,

- » Szkoła Podstawowa w Szkudaju,
- » Szkoła Podstawowa w Sarnowie,
- » Przedszkole w Kozłowie.

Do wymienionych powyżej placówek oświatowych na dzień 01.09.2008 r. uczęszczały 563 osoby.

### 2.11. Ochrona zdrowia

Mieszkańcy sołectwa mogą korzystać z podstawowych usług medycznych świadczonych w Kozłowie przez:

- » Niepubliczny Zakład Opieki Zdrowotnej „COSMO” w Szkotowie, gdzie pracuje 1 lekarz ogólny i 2 pielęgniarki;
- » Ośrodek Świadczeń Medycznych Zespołu Lekarzy Specjalistów w Kozłowie, który zatrudnia 6 lekarzy i 3 pielęgniarki.

W Kozłowie działa również Gabinet Dentystyczny, gdzie pacjentów przyjmuje jeden lekarz stomatolog.

Istniejąca opieka lekarska zaspokaja bieżące potrzeby. Ponadto na terenie gminy funkcjonuje jedna apteka o nazwie **Kozłowo SC. Apteka. Pejas M.M.** zlokalizowana w Kozłowie.

Ze specjalistycznej opieki zdrowotnej mieszkańcy Sławki Wielkiej korzystają w pobliskim miastach, w tym głównie w Działdowie i Nidzicy.

### 2.12. Bezpieczeństwo publiczne

#### POLICJA

Za porządek i bezpieczeństwo na terenie miejscowości, jak i całej Gminy Kozłowo, odpowiedzialni są funkcjonariusze Komendy Powiatowej Policji w Nidzicy z siedzibą przy ul. Mickiewicza 17.

Dzielnicowym zachodniej (miejscowości: Kozłówko, Lipowo, Łysakowo, Michałki, Rogóz, Sątóp, Sławka Mała, **Sławka Wielka**, Szkotowo, Turowo, Turówko, Wierzbowo, Zabłocie Kozłowskie) oraz północnej (Browina, Dziurdziewo, Gołębiewo, Januszkowo, Kamionka, Kownatki) części Gminy Kozłowo jest Pan Krzysztof Miecznikowski.

#### OCHOTNICZA STRAŻ POŻARNA

Teren sołectwa obsługiwany jest przez Jednostkę Ochotniczej Straży Pożarnej w Kozłowie. Jednostka ta skupia 24 czynnych członków. Jednostka jest włączona do Krajowego Systemu Ratowniczo- Gaśniczego. Posiada jeden samochód pożarniczy. OSP Kozłowo wyposażona jest w niezbędny sprzęt gaśniczy i ratowniczy.

Większość pożarów to pożary lasów, poszycia leśnego i traw na nieużytkach. Przyczynami tych pożarów najczęściej bywa nieostrożność osób dorosłych lub podpalenie.

### **2.13. Infrastruktura techniczna**

#### **WODOCIĄG**

Na terenie sołectwa funkcjonuje wodociąg. Długość wodociągu na terenie sołectwa i gminy jest znacznie większa, niż długość sieci kanalizacyjnej. Taka sytuacja negatywnie oddziałuje na stan środowiska naturalnego i wymaga podjęcia w najbliższych latach prac inwestycyjnych w tym zakresie.

**Tabela nr 8. Wyposażenie gospodarstw w wodociągi i kanalizację**

Obszar	Sieci w km		Przyłącza do budynków		Zużycie wody w gosp.	
	wodociąg	kanalizacja	wodociąg	kanalizacja	w tys. m <sup>3</sup> /rok	na 1 mieszk. w m <sup>3</sup> /rok
<b>Sławka Wielka</b>	1,1	0,8	26	15	7 700,00	18,1

#### **KANALIZACJA I OCZYSZCZANIE ŚCIEKÓW**

Na terenie sołectwa funkcjonuje sieć kanalizacji sanitarnej, nie obejmuje ona jednak wszystkich zabudowań. Gospodarstwa domowe, które nie są podłączone do kanalizacji posiadają bezodpływowe zbiorniki na ścieki.

W Sławce Wielkiej jest oczyszczalnia ścieków mechaniczno-biologiczna. Technologia oczyszczalni oparta jest o osad czynny. Przepustowość wynosi 57,8 m<sup>3</sup>/dobę. Zużycie mocy oczyszczalni wynosi 60%. Odbiornikiem oczyszczonych ścieków jest rzeka Sławska Struga dopływ Szkotówki. Miejscowość skanalizowana w niewielkim stopniu.

Na realizację prac inwestycyjnych związanych z rozbudową kanalizacji sanitarnej Gmina Kozłowo będzie ubiegała się o uzyskanie wsparcia finansowego ze środków funduszy strukturalnych Unii Europejskiej dostępnych dla Polski na lata 2007 – 2013.

#### **DROGI I KOMUNIKACJA**

Przez teren sołectwa Sławka Wielka przebiegają następujące drogi:

- ⇒ droga powiatowa nr 1587 N Szkotowo-Rogóż-Kozłówko-Zakrzewo-Sarnowo-Działdowo (droga wojewódzka nr 545), długość ok. 0,5 km, stan średni;
- ⇒ drogi gminne wewnętrzne o łącznej długości ok. 1,4 km, stan słaby;
- ⇒ droga Skarbu Państwa, długość 300 m.

Na terenie wsi przy najważniejszych ciągach komunikacyjnych znajdują się

chodniki. Ich ilość jest niestety niewystarczająca.

W Sławce Wielkiej znajduje się przystanek PKS. Codziennie kursuje kilka autobusów z i do Nidzicy.

Odjazd	Przyjazd		Odjazd	Przyjazd
6:55	7:49		6:34	6:53
8:45	9:28		7:49	8:07
12:30	12:53		9:28	9:47
14:05	14:24		9:31	9:54
14:50	15:09		14:24	15:19
15:30	15:49		15:09	15:52
Kursy z Nidzicy			Przystanek PKS	Kursy do Nidzicy

#### GOSPODARKA GAZOWA

We wsi Sławka Wielka brak gazyfikacji. Mieszkańcy korzystają obecnie z butli gazowych. Praktycznie wszystkie gospodarstwa domowe wyposażone są w butlowy gaz ziemny.

#### GOSPODARKA ODPADAMI

Odpady z terenu Sławka Wielka do końca 2008 roku wywożone były przez Przedsiębiorstwo Usług Komunalnych Dobies Maria na podstawie indywidualnych umów z mieszkańcami. Od 2009 roku odpady będą wywożone przez Zakład Gospodarki Komunalnej i Mieszkaniowej w Kozłowie.

Mieszkańcy wsi segregują odpady. Odbiorcą jest Zakład Gospodarki Komunalnej OSADUS działający w imieniu Ekologicznego Związku Gmin „Działdowszczyzna”.

#### GOSPODARKA CIEPLNA

Zaopatrzenie w ciepło odbywa się w ramach indywidualnych systemów grzewczych. Do głównych paliw energetycznych należą: węgiel i węglowodory oraz drewno, rzadziej olej.

#### ELEKTRYFIKACJA

Przez teren Gminy Kozłowo przebiega linia elektroenergetyczna WN 110 kV Działdowo - Nidzica. Zaopatrzenie w energię elektryczną następuje poprzez sieć energetyczną SN 15 kV i zasilające stacje transformatorowo - rozdzielcze.

Długość sieci energetycznej w gminie wynosi 108 km. Właścicielem sieci rozdzielczej jest Zakład Energetyczny S.A. w Olsztynie. Istniejąca sieć zabezpiecza potrzeby odbiorców na terenie gminy.

Wszystkie budynki w Sławce Wielkiej podłączone są do sieci elektrycznej. Miejscowość posiada również oświetlenie uliczne. Wymaga ono jednak modernizacji i wymiany na energooszczędne.

**TELEFON/INTERNET**

Wszyscy mieszkańcy Sławki Wielkiej mają możliwość podłączenia się do sieci telefonicznej oraz dostępu do Internetu. Większość z nich z tej możliwości skorzystała.

Dostęp do internetu możliwy jest za pomocą modemu telefonicznego, usług DSL świadczonych przez dostawców ogólnopolskich oraz za pomocą lokalnego dostawcy.

Mieszkańcom zależy na wyposażeniu w sieć internetową świetlicy wiejskiej w Sławce Wielkiej. W obiekcie znajdują się dwa stanowiska komputerowe. Jednak z uwagi na brak internetu nie cieszą się wielkim zainteresowaniem.

**Tabela nr 9. Zestawienie tabelaryczne zasobów miejscowości Sławka Wielka**

Rodzaj zasobu	BRAK	Jest o znaczeniu małym	Jest o znaczeniu średnim	Jest o znaczeniu dużym
<b>Środowisko przyrodnicze</b>				<b>x</b>
1. Walory krajobrazu		<b>X</b>		
2. Walory klimatu (mikroklimat, wiatr, nasłonecznienie)			<b>x</b>	
3. Walory szaty roślinnej (np. runo leśne)			<b>x</b>	
4. Cenne przyrodniczo obszary lub obiekty			<b>x</b>	
5. Świat zwierzęcy (ostoje, siedliska)			<b>x</b>	
6. Osobliwości przyrodnicze			<b>x</b>	
7. Wody powierzchniowe (cieki, rzeki, stawy)			<b>x</b>	
8. Podłoże, warunki hydrogeologiczne		<b>X</b>		
9. Gleby, kopaliny		<b>X</b>		
<b>Środowisko kulturowe</b>		<b>X</b>		
1. Walory architektury wiejskiej i osobliwości kulturowe			<b>x</b>	
2. Walory zagospodarowania przestrzennego			<b>x</b>	
3. Zabytki			<b>x</b>	
4. Zespoły artystyczne	<b>x</b>			
<b>Dziedzictwo religijne i historyczne</b>				
1. Miejsce, osoby i przedmioty kultu		<b>X</b>		
2. Święta, odpusty, pielgrzymki		<b>X</b>		
3. Tradycje, obrzędy gwara			<b>x</b>	
4. Legendy, podania i fakty historyczne		<b>X</b>		
5. Ważne postacie historyczne		<b>X</b>		
6. Specyficzne nazwy		<b>X</b>		

<p><b>Obiekty i tereny</b></p> <ol style="list-style-type: none"> <li>1. Działki pod zabudowę mieszkalną</li> <li>2. Działki pod domy letniskowe</li> <li>3. Działki pod zakłady usługowe i przemysł</li> <li>4. Pustostany mieszkaniowe, magazynowe i poprzemysłowe</li> <li>5. Tradycyjne obiekty gospodarskie wsi (kuźnie, młyny)</li> <li>6. Place i miejsca publicznych spotkań</li> <li>7. Miejsca sportu i rekreacji</li> </ol>	<p><b>x</b> <b>x</b> <b>x</b> <b>x</b></p>	<p><b>x</b>     <b>x</b></p>	<p>     <b>x</b></p>	
<p><b>Gospodarka, rolnictwo</b></p> <ol style="list-style-type: none"> <li>1. Specyficzne produkty (hodowle, uprawy polowe)</li> <li>2. Znane firmy produkcyjne i zakłady usługowe</li> <li>3. Możliwe do wykorzystania odpady poprodukcyjne</li> </ol>		<p><b>x</b> <b>x</b> <b>x</b></p>		
<p><b>Sąsiedzi i przyjezdni</b></p> <ol style="list-style-type: none"> <li>1. Korzystne, atrakcyjne sąsiedztwo (duże miasto, arteria komunikacyjna, atrakcja turystyczna)</li> <li>2. Ruch tranzytowy</li> <li>3. Przyjezdni stali i sezonowi</li> </ol>		<p><b>x</b>  <b>x</b> <b>x</b></p>		
<p><b>Instytucja</b></p> <ol style="list-style-type: none"> <li>1. Placówki opieki społecznej</li> <li>2. Placówki oświatowe</li> <li>3. Dom Kultury (świątelnia)</li> <li>4. Poczta</li> <li>5. Bank</li> </ol>	<p><b>x</b>   <b>x</b> <b>x</b></p>		<p>  <b>x</b> <b>x</b></p>	
<p><b>Ludzie, organizacje społeczne</b></p> <ol style="list-style-type: none"> <li>1. OSP</li> <li>2. Koło Gospodyń Wiejskich</li> </ol>	<p><b>x</b> <b>x</b></p>			

**Rozdział III                      Analiza SWOT**

Nazwa SWOT jest akronimem angielskich słów Strengths (mocne strony), Weaknesses (słabe strony), Opportunities (szanse w otoczeniu), Threats (zagrożenia w otoczeniu).

Jest ona efektywną metodą identyfikacji słabych i silnych stron organizacji oraz badania szans i zagrożeń, jakie stoją przed miejscowością. SWOT zawiera określenie czterech grup czynników:

- - „mocnych stron” – uwarunkowań wewnętrznych, które stanowią silne strony miejscowości i które należy wykorzystane sprzyjać będą jej rozwojowi (należy utrzymać je jako mocne, i na nich oprzeć jej przyszły rozwój);
- - „słabych stron” – uwarunkowań wewnętrznych, które stanowią słabe strony miejscowości i które nie wyeliminowane utrudniać będą jej rozwój (ich oddziaływanie należy minimalizować);
- - „szans” – uwarunkowań zewnętrznych, które nie są bezpośrednio zależne od zachowania społeczności wiejskiej, ale które mogą być traktowane jako szanse, i przy odpowiednio podjętych przez nią działaniach, wykorzystane jako czynniki sprzyjające rozwojowi miejscowości;
- - „zagrożeń” – uwarunkowań zewnętrznych, które także nie są bezpośrednio zależne od zachowania społeczności wiejskiej, ale które mogą stanowić zagrożenie dla jej rozwoju (należy unikać ich negatywnego oddziaływania na rozwój miejscowości).

Przedstawiona poniżej analiza mocnych i słabych stron oraz szans i zagrożeń jest syntezą poszczególnych obszarów życia społeczno-gospodarczego sołectwa Sławka Wielka.

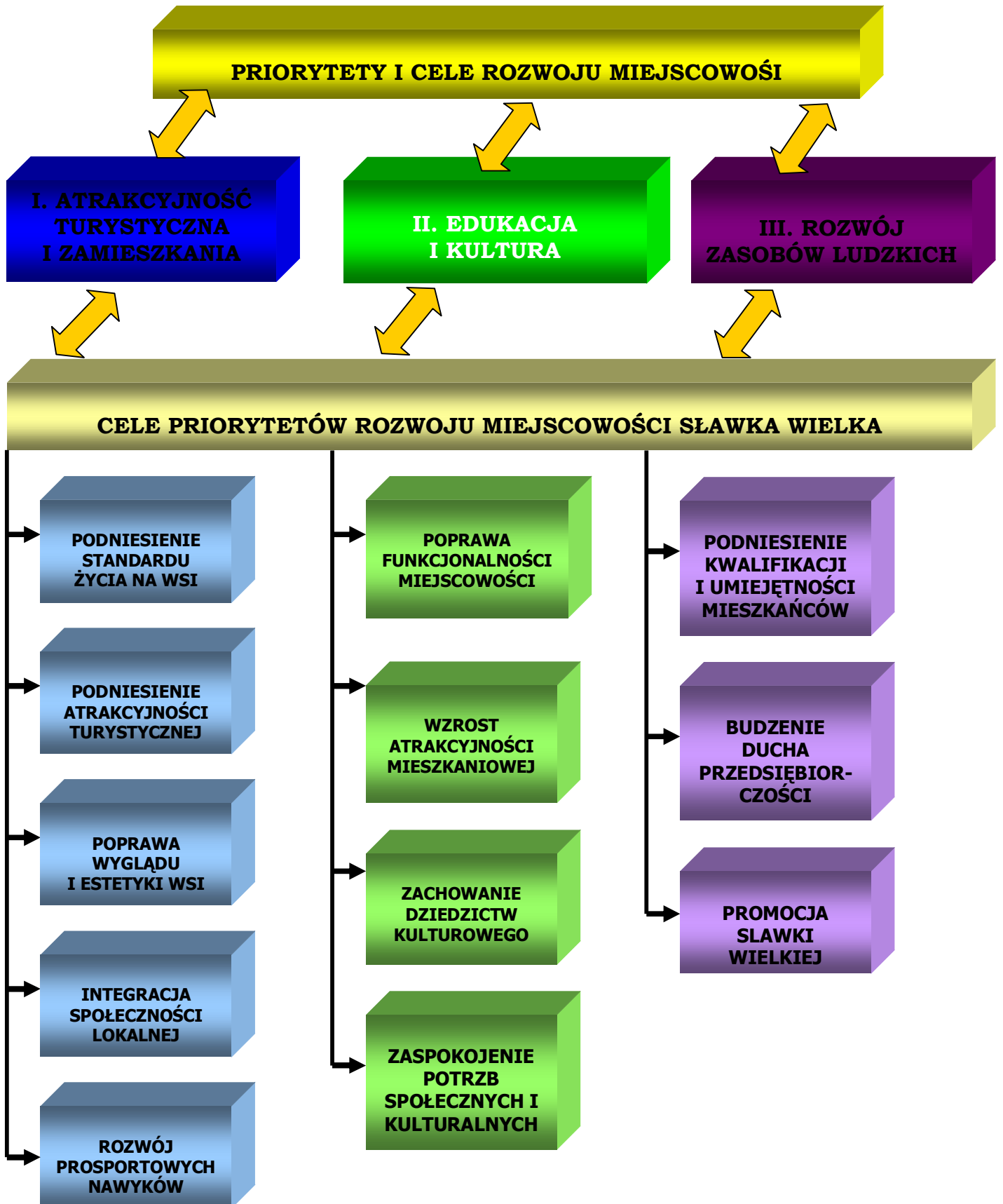
Poniższy zbiór informacji o mocnych i słabych stronach sołectwa oraz stojących przed nim szansach i zagrożeniach jest zgodny z wiedzą o stanie i potrzebach sołectwa ułożonych przekrojowo (w ramach poszczególnych obszarów życia społeczno –gospodarczego).

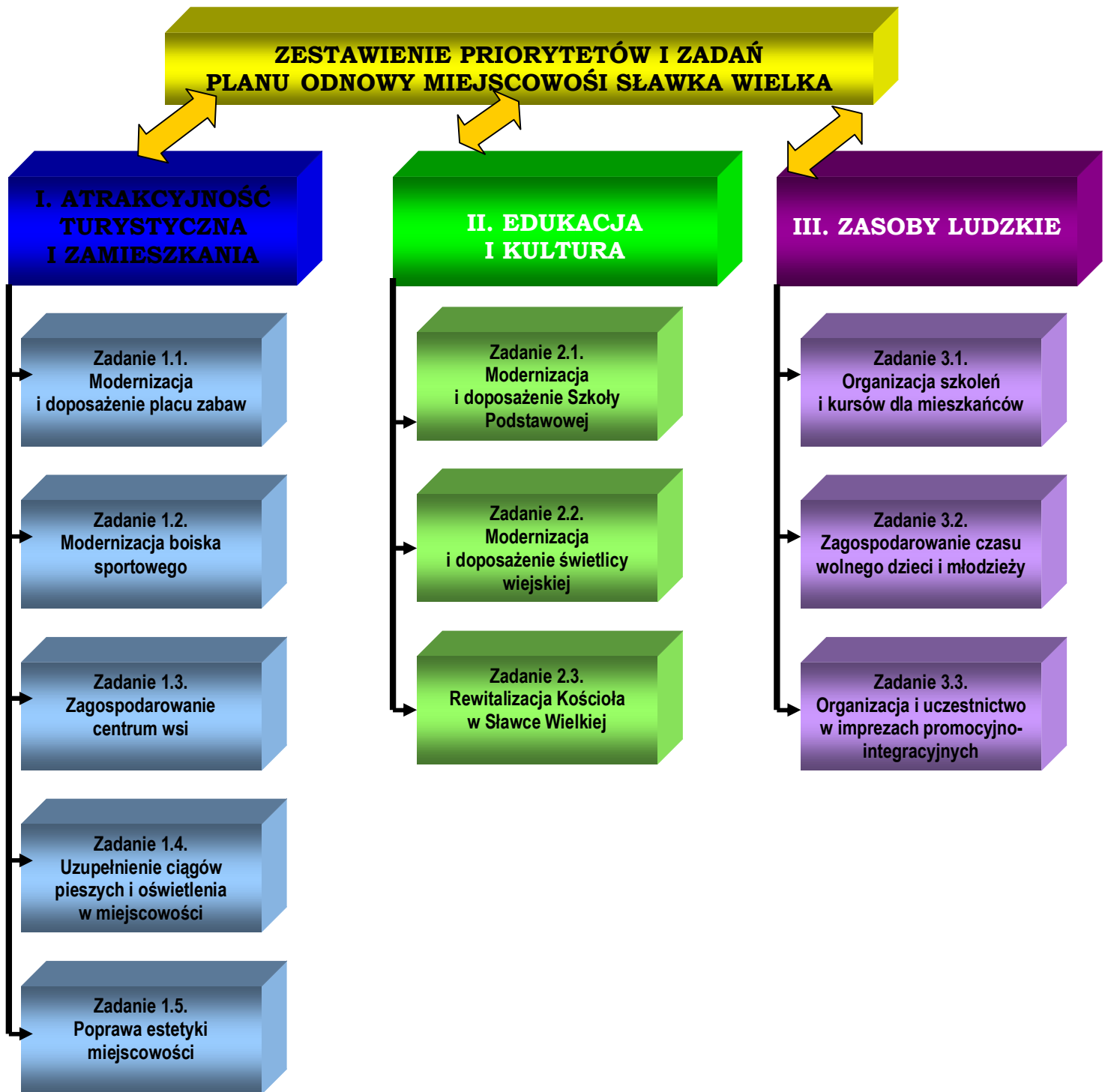
<b>Mocne strony wsi</b>	<b>Słabe strony wsi</b>
<ul style="list-style-type: none"> <li>➤ wysokie walory krajobrazu</li> <li>➤ czyste otoczenie i środowisko naturalne</li> <li>➤ aktywna i otwarta społeczność lokalna</li> <li>➤ Szkoła Podstawowa</li> <li>➤ funkcjonująca Świetlica Wiejska</li> <li>➤ zwodociągowanie, częściowe skanalizowanie</li> <li>➤ brak uciążliwego przemysłu</li> <li>➤ dobre warunki do rozwoju rolnictwa ekologicznego</li> <li>➤ kultywowanie tradycji</li> <li>➤ dobra współpraca z samorządem lokalnym</li> <li>➤ kreatywność podczas organizacji imprez</li> </ul>	<ul style="list-style-type: none"> <li>➤ brak sieci kanalizacyjnej w części wsi</li> <li>➤ niewystarczająca długość ciągów pieszych (chodników)</li> <li>➤ bezrobocie strukturalne</li> <li>➤ niski stan zasobności gospodarstw domowych</li> <li>➤ brak profesjonalnej infrastruktury sportowej</li> <li>➤ brak organizacji pozarządowych</li> <li>➤ brak gazu przewodowego</li> </ul>
<b>Szanse</b>	<b>Zagrożenia</b>
<ul style="list-style-type: none"> <li>➤ możliwość uzyskania środków finansowych</li> <li>➤ moda na mieszkanie „za miastem”</li> <li>➤ pozyskanie inwestorów</li> <li>➤ doksztalcanie społeczeństwa – kursy</li> <li>➤ sprzyjająca polityka regionalna dla rozwoju obszarów wiejskich</li> <li>➤ promocja walorów sołectwa</li> <li>➤ tworzenie nowych miejsc pracy</li> <li>➤ wspieranie przez państwo inicjatyw lokalnych</li> <li>➤ rozwój aktywnej turystyki</li> <li>➤ promowanie i dofinansowanie tworzenia alternatywnych źródeł dochodów na wsi</li> </ul>	<ul style="list-style-type: none"> <li>➤ rosnące bezrobocie – degradacja społeczeństwa</li> <li>➤ stagnacja w kraju</li> <li>➤ migracja młodzieży do dużych miast</li> <li>➤ rosnąca przestępczość i patologie społeczne</li> <li>➤ brak środków finansowych na realizację planu</li> <li>➤ zbyt duża biurokracja w pozyskiwaniu funduszy unijnych</li> <li>➤ starzenie się społeczeństwa</li> <li>➤ brak zainteresowania inwestorów zewnętrznych</li> </ul>

**Rozdział IV Wizja rozwoju wsi**

<b>Co ma ją wyróżniać?</b>	Estetyka i nieskażone środowisko naturalne
<b>Jakie ma pełnić funkcje?</b>	Usługowe; handlowe; oświatowe; agroturystyczne
<b>Jacy mają być mieszkańcy?</b>	Ludność napływowa, mieszkańcy wykształceni, aktywni, zaangażowani, w pełni identyfikujący się z wsią, dbający o wieś
<b>Co ma dać utrzymanie?</b>	Usługi świadczone przez mikro i małe przedsiębiorstwa
<b>W jaki sposób ma być zorganizowana wieś i mieszkańcy?</b>	Stowarzyszenia; aktywne grupy nieformalne, w tym młodzieżowe
<b>W jaki sposób mają być rozwiązywane problemy?</b>	Dyskusje; częste spotkania mieszkańców z Radą Sołecką, współpraca z Radą Gminy i Wójtem, zebrania wiejskie
<b>Jak ma wyglądać nasza wieś?</b>	Estetyczna, bezpieczna
<b>Jakie obyczaje i tradycje mają być u nas pielęgnowane i rozwijane?</b>	Zachowanie wielokulturowości, tradycji świątecznych, coroczne organizowanie imprez sołeckich, np. dożynki
<b>Jak mają wyglądać mieszkania i obejścia?</b>	Czyste, zadbane, estetyczne, ukwiecone
<b>Jaki ma być stan otoczenia i środowiska?</b>	Lepszy (do czego przyczyni się pełne skanalizowanie wsi)
<b>Jakie ma być rolnictwo?</b>	Nowoczesne, zmodernizowane, dochodowe, ekologiczne
<b>Jakie mają być powiązania komunikacyjne?</b>	Drogi przejezdne w każdej porze roku, utrzymanie połączeń PKS
<b>Co zaproponujemy dzieciom i młodzieży?</b>	Plac zabaw dla najmłodszych, boiska sportowe dla rozwijania tężyzny fizycznej; więcej wspólnych spotkań z nauką i zabawą

**Rozdział V Zestawienie priorytetów, celów, zadań planu**





**KARTY ZADAŃ UJĘTYCH W PLANIE ODNOWY MIEJSCOWOŚCI  
SŁAWKA WIELKA**

<b>Zadanie 1.1.</b>	<b>Modernizacja i doposażenie placu zabaw</b>
<b>OPIS STANU ISTNIEJĄCEGO</b>	Obecnie na terenie miejscowości Sławka Wielka jest plac zabaw dla dzieci. Został on utworzony na działce gminnej w centrum wsi. Jego wyposażenie jest jednak bardzo ubogie. Dzieci mają, więc ograniczoną możliwość korzystania z profesjonalnego sprzętu i infrastruktury rekreacyjnej. Taka sytuacja powoduje, iż dzieci mają gorszą kondycję fizyczną, więcej czasu spędzają bez ruchu, co prowadzi do powstawania wad postawy. Uzupełnienie wyposażenia placu zabaw dla dzieci z pewnością stworzy lepsze warunki do rozwoju prosportowych nawyków wśród młodych ludzi, wpłynie pozytywnie na integrację środowiska lokalnego oraz przyczyni się do zmniejszenia liczby dzieci z wadami postawy. Inwestycja podniesie atrakcyjność turystyczną obszaru.
<b>ZAKRES PRAC</b>	<ul style="list-style-type: none"> <li>- zasianie trawy</li> <li>- zakup i montaż urządzeń zabawowych dla dzieci (huśtawki, równoważnia, karuzela, drabinki, itp.), wszystkie urządzenia będą nowoczesne i bezpieczne – co będą potwierdzały stosowne certyfikaty</li> <li>- ogrodzenie placu zabaw</li> <li>- zakup i montaż elementów dodatkowych (ławeczki drewniane, kosz na śmieci, tablica informacyjna)</li> </ul>
<b>CEL GŁÓWNY</b>	- podniesienie jakości życia mieszkańców poprzez poprawę infrastruktury rekreacyjno-sportowej
<b>BENEFICJENCI OSTATECZNI</b>	- dzieci ze Sławki Wielkiej
<b>TERMIN REALIZACJI</b>	rok 2009
<b>KOSZT ZADANIA</b>	8 000 zł (środki własne gminy, dostępne fundusze UE i krajowe)

<b>Zadanie 1.2.</b>	<b>Modernizacja boiska sportowego</b>
<b>OPIS STANU ISTNIEJĄCEGO</b>	W Sławce Wielkiej w 2007 r. utworzone zostało boisko sportowe. Powstało ono dzięki wysiłkom władz samorządowych i lokalnej społeczności. Część prac przy jego utworzeniu została wykonana w czynie społecznym. Teren został podrównany i urządzono na nim boiska do gry w piłkę

	nożną, siatkówkę. Dla pełnego wykorzystania potencjału stworzonego miejsca konieczna jest jego modernizacja i doposażenie. Zadanie to jest niezwykle ważne z uwagi na dużą liczbę młodzieży w Sławce Wielkiej, która gra w Klubie Sportowym „Gmina Kozłowo”. W celu wykorzystania boiska do prowadzenia profesjonalnych treningów i rozgrywek piłkarskich należy podnieść standard terenu.
<b>ZAKRES PRAC</b>	<ul style="list-style-type: none"> <li>- wyrównanie terenu</li> <li>- zasianie trawy</li> <li>- zakup i montaż bramek</li> <li>- zakup i montaż ławeczek i koszy na śmieci</li> <li>- wykonanie ogrodzenia</li> <li>- stworzenie zaplecza socjalnego (szatnia; wc)</li> <li>- zakup wyposażenia dodatkowego (piłki, pompki)</li> </ul>
<b>CEL GŁÓWNY</b>	- podniesienie jakości życia mieszkańców poprzez poprawę infrastruktury sportowej oraz wzrost atrakcyjności turystycznej
<b>BENEFICJENCI OSTATECZNI</b>	<ul style="list-style-type: none"> <li>- dzieci, młodzież i dorośli ze Sławki Wielkiej</li> <li>- dzieci, młodzież i osoby dorosłe z terenu całej Gminy Kozłowo</li> <li>- turyści odwiedzający ten teren w okresie letnim</li> </ul>
<b>TERMIN REALIZACJI</b>	rok 2009
<b>KOSZT ZADANIA</b>	4 000 zł (środki własne gminy, dostępne fundusze UE i krajowe)

<b>Zadanie 1.3.</b>	<b>Zagospodarowanie centrum wsi</b>
<b>OPIS STANU ISTNIEJĄCEGO</b>	W centrum Sławki Wielkiej znajduje się niezagospodarowany w chwili obecnej teren. Stanowi on własność Agencji Nieruchomości Rolnych. W związku z tym, iż jest on nieużytkowany od kilku lat sukcesywnie zarasta i znacznie obniża estetykę całej miejscowości. Władze samorządowe czynią starania, aby teren ten został przekazany dla Gminy Kozłowo na cele publiczne. Jeżeli uda się uzyskać własność do tego obszaru planowane jest zagospodarowanie go w taki sposób, aby mógł służyć mieszkańcom wsi – poprzez

	urządzenie na nim miejsca spotkań dla mieszkańców w plenerze, boisk sportowych, itp.
<b>ZAKRES PRAC</b>	<ul style="list-style-type: none"> <li>- odwodnienie i wyrównanie terenu</li> <li>- posianie trawy</li> <li>- zakup i zasadzenie sadzonek krzewów ozdobnych i kwiatów,</li> <li>- zakup i montaż wiat wyposażonych w ławki i kosze na śmieci</li> <li>- urządzenie miejsca na grill i ognisko</li> <li>- urządzenie boiska sportowego (które w sezonie zimowym będzie wykorzystywane jako lodowisko)</li> </ul>
<b>CEL GŁÓWNY</b>	- podniesienie jakości życia mieszkańców poprzez poprawę zagospodarowania i funkcjonalności centrum wsi
<b>BENEFICJENCI OSTATECZNI</b>	<ul style="list-style-type: none"> <li>- mieszkańcy Sławki Wielkiej, w szczególności dzieci i młodzież</li> <li>- dzieci i młodzież z terenu całej Gminy Kozłowo</li> <li>- turyści – licznie odwiedzający ten teren w okresie letnim</li> </ul>
<b>TERMIN REALIZACJI</b>	rok 2014
<b>KOSZT ZADANIA</b>	15 000 zł (środki własne gminy, dostępne fundusze UE i krajowe)

<b>Zadanie 1.4.</b>	<b>Uzupełnienie ciągów pieszych i oświetlenia w miejscowości</b>
<b>OPIS STANU ISTNIEJĄCEGO</b>	Na terenie miejscowości częściowo urządzone są ciągi piesze usytuowane przy szlakach komunikacyjnych. We wsi zainstalowanych jest 12 lamp oświetleniowych. jednak dla pełnego zapewnienia bezpieczeństwa mieszkańców Sławki Wielkiej konieczne są prace związane z modernizacją istniejących oraz dalszą rozbudową chodników. Mieszkańcy zgłaszają także potrzebę postawienia kilku dodatkowych lamp ulicznych, np. w stronę boiska sportowego.

<b>ZAKRES PRAC</b>	<ul style="list-style-type: none"> <li>- modernizacja istniejących ciągów pieszych (częściowe odnowienie płyt, wyrównanie chodników)</li> <li>- rozbudowa ciągów pieszych na terenie Sławki Wielkiej</li> <li>- zakup i zainstalowanie kilku szt. lamp oświetleniowych w miejscach wskazanych przez mieszkańców wsi</li> </ul>
<b>CEL GŁÓWNY</b>	- wzrost bezpieczeństwa mieszkańców
<b>BENEFICJENCI OSTATECZNI</b>	<ul style="list-style-type: none"> <li>- wszyscy mieszkańcy Sławki Wielkiej</li> <li>- mieszkańcy okolicznych miejscowości gminy Kozłowo oraz turyści odwiedzający tę okolicę</li> </ul>
<b>TERMIN REALIZACJI</b>	lata 2012-2015
<b>KOSZT ZADANIA</b>	45 000,00 zł (środki własne gminy, dostępne fundusze UE i krajowe)

<b>Zadanie 1.5.</b>	<b>Poprawa estetyki miejscowości</b>
<b>OPIS STANU ISTNIEJĄCEGO</b>	Mieszkańcom wsi bardzo zależy na tym, aby Sławka Wielka była estetyczną i zadbaną wsią. Zagospodarowanie terenu w centrum miejscowości z pewnością poprawi estetykę całego obszaru sołectwa i zmotywuje mieszkańców do dbania o własne posesje oraz tereny wspólne we wsi. Wygląd miejscowości ma ogromny wpływ na atrakcyjność zamieszkania i turystyczną całej okolicy.
<b>ZAKRES PRAC</b>	<ul style="list-style-type: none"> <li>- odnowienie ogrodzeń posesji (pomalowanie, naprawa uszkodzeń)</li> <li>- poprawa estetyki posesji</li> <li>- cykliczne porządkowanie terenów przy ważniejszych punktach miejscowości (np. Świetlicy Wejskiej, Szkole, Kościele)</li> <li>- zakup i posadzenie kwiatów i drzewek ozdobnych</li> <li>- przygotowanie miejsca na śmietnik (utwardzenie podłoża, zabudowanie go murem)</li> </ul>
<b>CEL GŁÓWNY</b>	- podniesienie atrakcyjności zamieszkania i turystycznej Sławki Wielkiej

<b>BENEFICJENCI OSTATECZNI</b>	- mieszkańcy Sławki Wielkiej - mieszkańcy Gminy Kozłowo oraz turyści odwiedzający teren gminy
<b>TERMIN REALIZACJI</b>	Zadanie ciągłe (lata 2009-2015)
<b>KOSZT ZADANIA</b>	- indywidualne możliwości mieszkańców - środki własne i pozyskane przez Gminę Kozłowo

<b>Zadanie 2.1. Modernizacja i doposażenie Szkoły Podstawowej</b>	
<b>OPIS STANU ISTNIEJĄCEGO</b>	W Sławce Wielkiej funkcjonuje Szkoła Podstawowa, w której uczy się obecnie 55 uczniów. Placówka podlega pod Zespół Szkół w Rogożu. W celu podniesienia jakości kształcenia w jednostce należy zmodernizować i doposażyć obiekt.
<b>ZAKRES PRAC</b>	- remont budynku - odnowienie pomieszczeń klasowych - doposażenie placówki w nowoczesne pomoce dydaktyczne oraz nowe wyposażenie meblowe - urządzenie boiska sportowego
<b>CEL GŁÓWNY</b>	- poprawa warunków nauczania
<b>BENEFICJENCI OSTATECZNI</b>	- dzieci uczące się w placówce
<b>TERMIN REALIZACJI</b>	2010 rok
<b>KOSZT ZADANIA</b>	50 000,00 zł (środki własne gminy, dostępne fundusze UE i krajowe)

<b>Zadanie 2.2. Modernizacja i doposażenie świetlicy wiejskiej</b>	
<b>OPIS STANU ISTNIEJĄCEGO</b>	W Sławce Wielkiej funkcjonuje Świetlica Wiejska. Opiekę nad nią sprawuje Gminne Centrum Kultury i Sportu w Kozłowie. Obiekt składa się z: sali głównej ze sceną, pomieszczenia kuchennego, sanitariatów. Ponadto na pietrze znajduje się niezagospodarowane pomieszczenie, które mieszkańcy

	<p>chcieli by przeznaczyć na salę multimedialną i siłownię. Świetlica jest miejscem integracji mieszkańców, realizacji różnorodnych inicjatyw, miejscem spotkań. Co roku organizowane są w niej imprezy okolicznościowe, np. z okazji Dnia Dziecka, Dnia Kobiet, Sylwestra, itp.</p> <p>Prace zaplanowane w ramach niniejszego zadania mają doprowadzić do znacznej poprawy jej funkcjonalności, co spowoduje, iż obiekt będzie lepiej wykorzystany. Dzięki realizacji zamierzeń w obiekcie będzie można zorganizować wiele ciekawych przedsięwzięć.</p>
<b>ZAKRES PRAC</b>	<ul style="list-style-type: none"> <li>- wymiana posadzki oraz wykonanie sufitu podwieszanego w sali głównej świetlicy</li> <li>- zagospodarowanie pomieszczeń znajdujących się na I piętrze (z przeznaczeniem na np. salę multimedialną, siłownię)</li> <li>- doposażenie zaplecza kuchennego w świetlicy</li> <li>- doposażenie sali głównej (zakup stołów, krzeseł, wieszaków)</li> <li>- remont dachu</li> <li>- ogrodzenie budynku świetlicy</li> <li>- poprawienie drogi dojazdowej do obiektu</li> </ul>
<b>CEL GŁÓWNY</b>	- zaspokojenie potrzeb społeczno-kulturalnych mieszkańców
<b>BENEFICJENCI OSTATECZNI</b>	<ul style="list-style-type: none"> <li>- wszyscy mieszkańcy Sławki Wielkiej</li> <li>- osoby korzystające z budynku Świetlicy (mieszkańcy wsi okolicznych, turyści)</li> </ul>
<b>TERMIN REALIZACJI</b>	Lata 2011-2013
<b>KOSZT ZADANIA</b>	<p>15 000 zł</p> <p>(środki własne gminy, dostępne fundusze UE i krajowe)</p>

<b>Zadanie 2.3.</b>	<b>Rewitalizacja Kościoła w Sławce Wielkiej</b>
<b>OPIS STANU ISTNIEJĄCEGO</b>	<p>Jeszcze w czasach krzyżackich zbudowano w Sławce Wielkiej kościół. Po zniesieniu odrębnej parafii była tutaj filia Szkotowa, a od 1725 roku - Kozłowa. Obecnie funkcjonuje tutaj kościół filialny Parafii Rzymsko-Katolickiej z Rozdroża. Obiekt sakralny jest objęty ochroną Warmińsko-Mazurskiego Konserwatora Zabytków (jako zabytek architektoniczny II</p>

	grupy wpisany pod nr 967 do rejestru zabytków). Stan budynku jest jednak bardzo zły i wymaga w znacznej mierze rewitalizacji i odrestaurowania w celu przywrócenia mu dawnej świetności. Elewacja wymaga odnowienia, koniecznym jest również przeprowadzenie remontu dachu budynku oraz szeregu prac konserwatorskich wewnątrz kościoła. W bezpośrednim sąsiedztwie Kościoła znajduje się cmentarz podlegający ochronie Warmińsko-Mazurskiego Konserwatora Zabytków w Olsztynie (został wpisany do rejestru zabytków pod nr 3650). Teren cmentarza również wymaga rewitalizacji, w tym m.in. przeprowadzenia prac porządkowych, odnowienia nagrobków.
<b>ZAKRES PRAC</b>	<ul style="list-style-type: none"> <li>- remont dachu</li> <li>- odnowienie elewacji</li> <li>- zagospodarowanie terenu wokół zabytku (w tym rewitalizacja cmentarza, odnowienie ogrodzenia i bramy wjazdowej)</li> <li>- wymiana posadzki</li> <li>- prace konserwatorskie wewnątrz obiektu</li> </ul>
<b>CEL GŁÓWNY</b>	- ochrona dziedzictwa kulturowego
<b>BENEFICJENCI OSTATECZNI</b>	<ul style="list-style-type: none"> <li>- mieszkańcy Sławki Wielkiej i okolicznych miejscowości</li> <li>- goście i turyści odwiedzający obiekt</li> </ul>
<b>TERMIN REALIZACJI</b>	2009 rok
<b>KOSZT ZADANIA</b>	80 000 zł (Fundusz Kościelny, środki gminy, dostępne fundusze UE i krajowe)

<b>Zadanie 3.1.</b>	<b>Organizacja szkoleń i kursów dla mieszkańców</b>
<b>OPIS STANU ISTNIEJĄCEGO</b>	Rynek pracy wymusza konieczność podnoszenia swoich kwalifikacji zawodowych i niejednokrotnie zmusza do przekwalifikowania. By móc się na nim znaleźć niezbędna jest wiedza, którą mieszkańcy Sławki Wielkiej mogą zdobyć poprzez uczestnictwo w szkoleniach i kursach organizowanych przez instytucje działające na tym terenie (Świetlica Wiejska, Szkoła Podstawowa).

<b>ZAKRES PRAC</b>	Przeprowadzenie szkoleń dla mieszkańców (szkolenia nieodpłatne, otwarte): - kurs agroturystyczny, - kurs przygotowywania tradycyjnych potraw i wypieków, - kurs komputerowy oraz podstaw obsługi internetu, - szkolenia rozwijające zdolności manualne (wyszywanie, rękodzielnictwo).
<b>CEL GŁÓWNY</b>	- wzrost kwalifikacji i kompetencji mieszkańców Sławki Wielkiej
<b>BENEFICJENCI OSTATECZNI</b>	- dorośli mieszkańcy Sławki Wielkiej
<b>TERMIN REALIZACJI</b>	- działanie ciągłe (lata 2009 – 2015)
<b>KOSZT ZADANIA</b>	14 000 zł (środki własne gminy, dostępne fundusze UE i krajowe na realizację miękkich projektów)

<b>Zadanie 3.2.</b>	<b>Zagospodarowanie czasu wolnego dzieci i młodzieży</b>
<b>OPIS STANU ISTNIEJĄCEGO</b>	Dzieci z terenu Sławki Wielkiej korzystają głównie z zajęć pozaszkolnych organizowanych przez działającą we wsi Szkołę. W miejscu swojego zamieszkania mają też możliwość korzystania z zajęć prowadzonych w Świetlicy Wiejskiej. Działania te pozwolą dzieciom i młodzieży rozwijać własne zainteresowania, zdobywać kolejne umiejętności.
<b>ZAKRES PRAC</b>	- prowadzenie zorganizowanych zajęć edukacyjnych dla dzieci i młodzieży w Szkole Podstawowej i Świetlicy Wiejskiej (kurs tańca, śpiewu, zajęcia plastyczne, aerobik, zajęcia sportowe) - zorganizowane zajęcia sportowo-rekreacyjne na obiektach sportowych-rekreacyjnych (boisku sportowym, placu zabaw prowadzone pod okiem instruktora)
<b>CEL GŁÓWNY</b>	- rozwijanie zainteresowań i umiejętności dzieci i młodzieży poprzez zwiększenie oferty zajęć pozalekcyjnych

<b>BENEFICJENCI OSTATECZNI</b>	- dzieci i młodzież ze Sławki Wielkiej
<b>TERMIN REALIZACJI</b>	- działanie ciągłe (lata 2009 – 2015)
<b>KOSZT ZADANIA</b>	21 000 zł (środki własne gminy, dostępne fundusze UE i krajowe na realizację miękkich projektów)

<b>Zadanie 3.3.</b>	<b>Organizacja i uczestnictwo w imprezach promocyjno – integracyjnych</b>
<b>OPIS STANU ISTNIEJĄCEGO</b>	W Kozłowie odbywają się coroczne imprezy plenerowe, jak np.: Dzień Ziemi Kozłowskiej, Dożynki Parafialno-Gminne, Sportowiec Roku Gminy Kozłowo. Imprezy te służą integracji i aktywizacji społeczności lokalnej, przyczyniają się również do promocji Kozłowa i okolicznych wsi. W Sławce Wielkiej ponadto organizowane są dodatkowe przedsięwzięcia tego typu, np. rozgrywki sportowe.
<b>ZAKRES PRAC</b>	- coroczne uczestnictwo w organizacji imprez promocyjno-integracyjnych (np. Dzień Ziemi Kozłowskiej, Dożynki Parafialno-Gminne, Sportowiec Roku Gminy Kozłowo) - organizacja własnych inicjatyw integracyjnych
<b>CEL GŁÓWNY</b>	- promocja sołectwa Sławka Wielka oraz integracja jego mieszkańców
<b>BENEFICJENCI OSTATECZNI</b>	- mieszkańcy Sławki Wielkiej i okolicznych miejscowości, w tym dorośli, młodzież i dzieci - turyści i odwiedzający Gminę Kozłowo
<b>TERMIN REALIZACJI</b>	- działanie ciągłe (lata 2009 - 2015)
<b>KOSZT ZADANIA</b>	14 000 zł (środki własne gminy, dostępne fundusze UE i krajowe na realizację miękkich projektów)

**Rozdział VI Harmonogram wdrażania planu wraz z kosztorysem**

Zadanie		Czas realizacji/ koszt w zł						
		2009	2010	2011	2012	2013	2014	2015
<b>PRIORYTET I ATRAKCYJNOŚĆ ZAMIESZKANIA</b>								
1.1.	Modernizacja i doposażenie placu zabaw	8 000						
1.2.	Modernizacja boiska sportowego	4 000						
1.3.	Zagospodarowanie centrum wsi						15 000	
1.4.	Uzupełnienie ciągów pieszych i oświetlenia w miejscowości				15 000	10 000	10 000	10 000
1.5.	Poprawa estetyki miejscowości	Możliwości mieszkańców						
<b>PRIORYTET II INFRASTRUKTURA TECHNICZNA</b>								
2.1.	Modernizacja i doposażenie Szkoły Podstawowej		50 000					
2.2.	Modernizacja i doposażenie świetlicy wiejskiej			5 000	5 000	5 000		
2.3.	Rewitalizacja Kościoła w Sławce Wielkiej	80 000						
<b>PRIORYTET III ROZWÓJ ZASOBÓW LUDZKICH</b>								
3.1.	Organizacja szkoleń i kursów dla mieszkańców	2 000	2 000	2 000	2 000	2 000	2 000	2 000
3.2.	Zagospodarowanie czasu wolnego dzieci i młodzieży	3 000	3 000	3 000	3 000	3 000	3 000	3 000
3.3.	Organizacja i uczestnictwo w imprezach promocyjno – integracyjnych	2 000	2 000	2 000	2 000	2 000	2 000	2 000

**Rozdział VII Sposoby monitorowania, oceny i komunikacji społecznej**

Realizacja założeń Planu będzie monitorowana przez Radę Sołecką Wsi, Sołtysa oraz Gminę. Będzie się to odbywać poprzez:

- » zabezpieczanie w corocznym budżecie gminy środków finansowych na realizację zadań ujętych w Planie na kolejne lata (zgodnie z harmonogramem)
- » tablicę informacyjną we wsi Sławka Wielka (na której umieszczane będą na bieżąco informacje o podejmowanych inicjatywach i realizowanych inwestycjach)
- » dokumentację z odbioru robót poszczególnych inwestycji.

Społeczność wiejska będzie się komunikowała poprzez wspólne spotkania wiejskie.

Z uwagi na dobrą komunikację mieszkańców można mieć pewność, że informacje dotrą do wszystkich, a także, że każdy dorosły obywatel będzie mógł monitorować zakres oraz stopień wdrażania Planu.

Kontakt pomiędzy wsią a Gminą będzie zachowany poprzez Sołtysa, Radnego oraz aktywnych mieszkańców Sławki Wielkiej.

<b>WRAŻANIE PLANU ODNOWY SŁAWKI WIELKIEJ</b>		
<b>ZADANIE</b>	<b>ODPOWIEDZIALNI</b>	<b>TERMIN REALIZACJI</b>
<b>Uchwalenie</b> Planu Odnowy Sławki Wielkiej	Mieszkańcy Sławki Wielkiej – Uchwała Zebrania Wiejskiego	Luty 2009
<b>Zatwierdzenie</b> Planu Odnowy Sławki Wielkiej	Rada Gminy Kozłowo – Uchwała Rady Gminy	Luty 2009
<b>Realizacja</b> zadań określonych w kartach zadań zgodnie z harmonogramem przyjętym w Planie Odnowy Sławki Wielkiej	Wójt Gminy Kozłowo i Rada Sołecka Sławki Wielkiej	Luty 2009 - Grudzień 2015

**Plan Odnowy Miejscowości Sławka Wielka powstał przy współudziale mieszkańców tej miejscowości, Rady Sołeckiej oraz Gminy Kozłowo. Wypracowane tu priorytety i zadania są dobrem wspólnym, a ich realizacja leży w interesie Stron.**

**Spis tabel i rysunków**

<b>Tabela nr 1.</b>	<b>Wykaz sołectw Gminy Kozłowo</b>	<b>7</b>
<b>Tabela nr 2.</b>	<b>Porównanie liczby mieszkańców sołectwa Sławka Wielka z innymi sołectwami Gminy</b>	<b>9</b>
<b>Tabela nr 3.</b>	<b>Stan ludności miejscowości Sławka Wielka w ostatnich 6-ciu latach</b>	<b>9</b>
<b>Tabela nr 4.</b>	<b>Szczegółowe dane demograficzne dla roku 2008</b>	<b>10</b>
<b>Tabela nr 5.</b>	<b>Powierzchnia gospodarstw rolnych w sołectwie Sławka Wielka</b>	<b>23</b>
<b>Tabela nr 6.</b>	<b>Struktura działalności gospodarczej w miejscowości Sławka Wielka</b>	<b>24</b>
<b>Tabela nr 7.</b>	<b>Podstawowe dane dotyczące Zespołu Szkół w Rogożu</b>	<b>27</b>
<b>Tabela nr 8.</b>	<b>Wyposażenie gospodarstw w wodociągi i kanalizację</b>	<b>29</b>
<b>Tabela nr 9.</b>	<b>Zestawienie tabelaryczne zasobów miejscowości Sławka Wielka</b>	<b>29</b>
<b>Rysunek nr 1.</b>	<b>Rysunek nr 1. Lokalizacja Sławki Wielkiej</b>	<b>13</b>
<b>Wykres nr 1.</b>	<b>Funkcje Sławki Wielkiej</b>	<b>8</b>
<b>Wykres nr 2.</b>	<b>Liczba mieszkańców Sławki Wielkiej na przestrzeni lat 2003 – 2008</b>	<b>10</b>
<b>Wykres nr 3.</b>	<b>Struktura wieku mieszkańców Sławki Wielkiej</b>	<b>10</b>

**Spis skrótów**

dn.	– dzień
Dz. U.	– Dziennik Ustaw
Fundusze UE	– Fundusze Unii Europejskiej
ha	– hektar
km	– kilometr
m	– metr
m.in.	– między innymi
np.	– na przykład
nr	– numer
poz.	– pozycja
PRL	– Plan Rozwoju Lokalnego
r.	– rok
SWOT	– analiza słabych i mocnych stron oraz szans i zagrożeń (strengths, weaknesses, opportunities, threats)
zł	- złoty