

Plan Odnowy Miejscowości Niedanowo w Gminie Kozłowo na lata 2009 – 2015



Źródło własne

Wstęp

Plan Odnowy Miejscowości jest jednym z najważniejszych elementów odnowy wsi, jej rozwoju oraz poprawy warunków pracy i życia mieszkańców. Sporządzenie i uchwalenie takiego dokumentu stanowi niezbędny warunek przy aplikowaniu o środki finansowe w ramach „Programu Rozwoju Obszarów Wiejskich 2007-2013”. Plan Odnowy Miejscowości obejmuje w szczególności charakterystykę miejscowości, inwentaryzację zasobów, analizę mocnych i słabych stron i perspektywę rozwoju oraz opis planowanych przedsięwzięć. Plan może być aktualizowany i rozszerzany o zapisy dotyczące inwestycji, dla których miejscowość będzie starała się o środki w ramach PROW.

I. Charakterystyka miejscowości Niedanowo

1.1 Położenie

Niedanowo to miejscowość sołeczka usytuowana na terenie Gminy Kozłowo w powiecie nidzickim. Powiat ten położony jest w południowo-zachodniej części województwa warmińsko-mazurskiego. Jego siedzibą jest miasto Nidzica, leżące w odległości 13.8 km od miejscowości Niedanowo. Szacowany czas przejazdu - 18 min.

Rys. 1 Umiejscowienie powiatu nidzickiego na terenie woj. warmińsko-mazurskiego.



Źródło: <http://pl.wikipedia.org>

W skład powiatu nidzickiego wchodzi takie gminy jak:

- gmina miejsko-wiejska: Nidzica,
- miasto: Nidzica,
- gminy wiejskie: Janowiec Kościelny, Janowo i Kozłowo

Rys. 2 Mapa powiatu nidzickiego



Źródło: <http://www.kozlowo.pl/?cid=37>

Gmina Kozłowo położona jest w zachodniej części powiatu nidzickiego. Od północnego-zachodu graniczy ona z gminą Grunwald (powiat ostródzki), od północy z gminą Olsztynek (powiat olsztyński), a od wschodu z gminą Nidzica i Janowiec Kościelny (powiat nidzicki). Od południa Gmina Kozłowo sąsiaduje z gminą Iłowo-Osada, a od strony zachodniej z gminą Działdowo (obie gminy położone w powiecie działdowskim). Siedzibą gminy jest miejscowość Kozłowo, oddalona od Niedanowa o 6,7 km. Szacowany czas przejazdu - 8 min. Położone w pobliżu Gminy miejscowości Nidzica i Działdowo są ponadlokalnymi centrami rozwoju. Stolica województwa - Olsztyn leży w odległości 65,9 km od Kozłowa i 66,2 km od miejscowości Niedanowo. Szacowany czas przejazdu 1h 14 min.

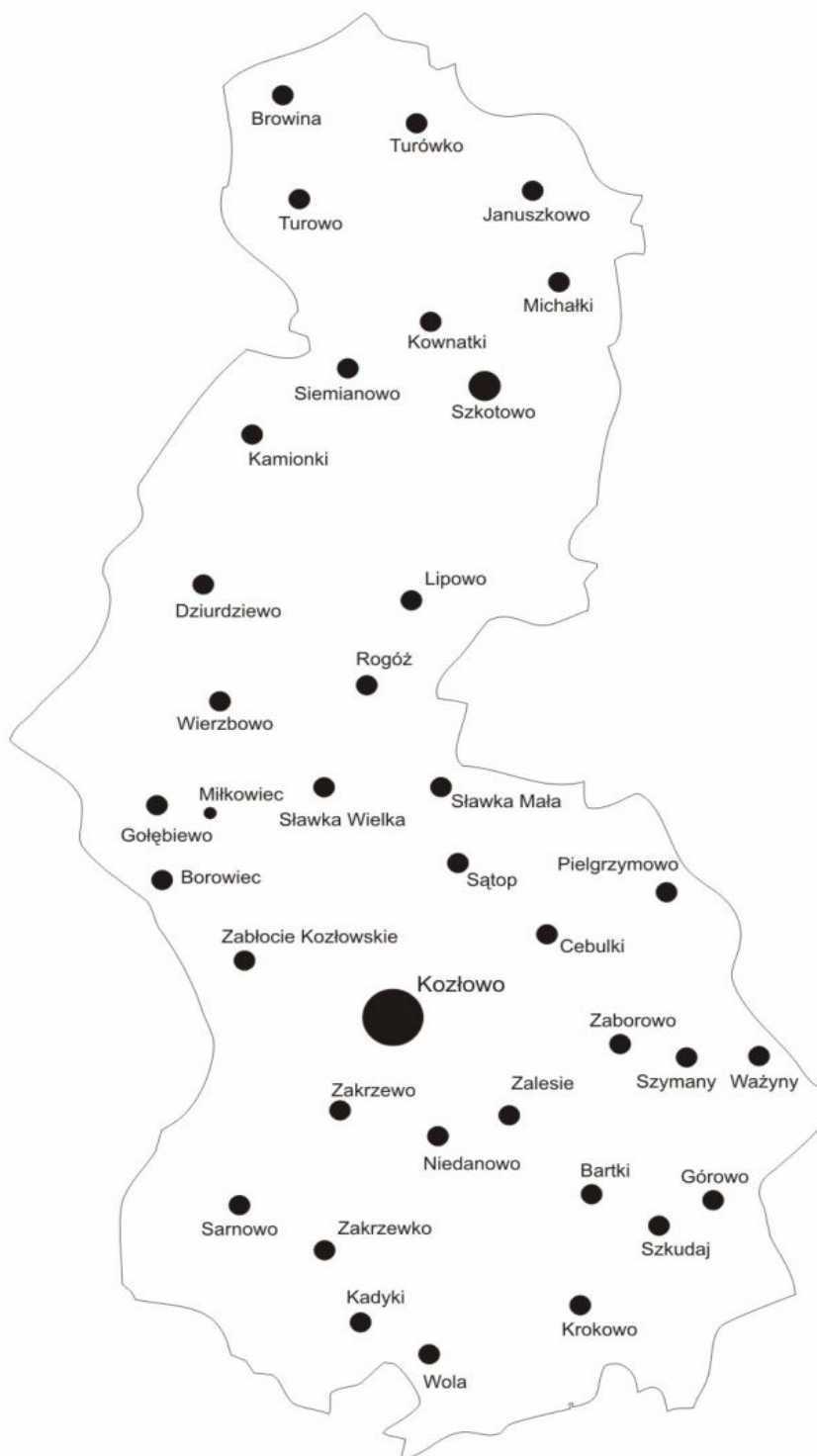
Na terenie gminy znajdują się 38 miejscowości zgrupowanych w 28 sołectwach. Oprócz Niedanowa są to sołectwa: Browina, Dziurdziewo, Górowo, Kozłowo, Bartki, Krokowo, Michałki, Pielgrzymowo, Sarnowo, Siemianowo, Sławka Mała, Sławka Wielka, Szkotowo, Szkudaj, Szymany, Rogóż, Turowo, Turówko, Ważyny, Wierzbowo, Wola, Zabłocie Kozłowskie, Zaborowo, Zakrzewko, Zakrzewo, Zalesie, Cebulki.

Tab. 1 Wykaz miejscowości w sołectwach na terenie Gminy Kozłowo

| Lp. | Sołectwo | Miejscowości |
|-----|---------------------|---|
| 1. | Bartki | Bartki |
| 2. | Browina | Browina |
| 3. | Dziurdziewo | Dziurdziewo, Kamionki |
| 4. | Górowo | Górowo |
| 5. | Kozłowo | Kozłowo, Sątop, Zakrzewo |
| 6. | Krokowo | Krokowo |
| 7. | Michałki | Michałki, Januszkowo |
| 8. | Niedanowo | Niedanowo |
| 9. | Pielgrzymowo | Pielgrzymowo |
| 10. | Sarnowo | Sarnowo |
| 11. | Siemianowo | Siemianowo |
| 12. | Sławka Mała | Sławka Mała |
| 13. | Sławka Wielka | Sławka Wielka |
| 14. | Szkotowo | Szkotowo, Kownatki |
| 15. | Szkudaj | Szkudaj |
| 16. | Szymany | Szymany |
| 17. | Rogóż | Rogóż, Lipowo |
| 18. | Turowo | Turowo |
| 19. | Turówko | Turówko |
| 20. | Ważyny | Ważyny |
| 21. | Wierzbowo | Wierzbowo, Gołębiewo, Borowiec, Miłkowiec |
| 22. | Wola | Wola |
| 23. | Zabłocie Kozłowskie | Zabłocie Kozłowskie |
| 24. | Zaborowo | Zaborowo |
| 25. | Zakrzewko | Zakrzewko , Kadyki |
| 26. | Zakrzewo | Zakrzewo |
| 27. | Zalesie | Zalesie |
| 28. | Cebulki | Cebulki |

Poniżej przedstawiono lokalizację wyżej wymienionych miejscowości leżących na terenie Gminy Kozłowo.

Rys. 3 Wykaz miejscowości na terenie Gminy Kozłowo



Źródło: <http://www.bip.kozlowo.pl/index.php?cid=7>

1.2 Rys historyczny

Wieś Niedanowo (Niedenau) założono w 1383 roku na 40 łanach. Szkoła powstała w pierwszej połowie XVIII wieku. Niedanowo miało wówczas prawo chełmińskie. W 1858 roku do wsi należało 2609 morgów ziemi. W latach 1818-1871-1890 w miejscowości znajdowało się 17-35-30 domów, a mieszkało w nich 101-308-165 osób. W 1871 roku na 287 ewangelików przypadało 21 katolików. W 1939 roku mieszkało tu 269 osób.

Rejon południowej części współczesnego obszaru gminy Kozłowo (na tym obszarze położona jest i miejscowość Niedanowo) wytyczał w starożytności i we wczesnym średniowieczu teren graniczny odmiennych etnicznie ludów - bałtyjskiego i słowiańskiego. Ludy te oddziaływały na siebie poprzez sąsiedzkie współistnienie, przenikanie się ich rdzennych kultur oraz ciągłe migracje tych ludów.

Na podstawie wykopaliska w okolicy Wierzbowa, którym jest grób zawierający szczątki szkieletowe trzech pochówków, można zidentyfikować wpływ na te okolice kultury amfor kulistych z młodszej epoki kamienia. W komorze grobowej obudowanej kamieniem przy szkieletach znaleziono sprzęt codziennego użytku w postaci: naczyń ceramicznych, szydła kościanego, siekierki, kolii paciorków bursztynowych, a nawet czaszkę świni. Osadnictwo na tym terenie z czasów tej epoki charakteryzowało się hodowlą zwierząt udomowionych, obróbką krzemienia, troską o zwierzęta leśne. Do dzisiejszych czasów przetrwało z tego okresu: znaleziona w Sławce Małej - trapezowata siekierka z rytem ryby, w Kownatkach - kości zwierząt hodowlanych, ziarna upraw zbożowych. Z początków epoki brązu posiadamy dokumenty w postaci cmentarzysk całopalnych przedstawiające charakter rytuału pogrzebowego z zamierzchłych czasów w Sławce Wielkiej oraz w Niedanowie z elementami kultury łużyckiej.

Fot. 1 Niedanowo. Widok na kurhan kultury zachodniobałtyjskiej – przełom III i II wieku p.n.e.



Niedanowo. Widok na kurhan kultury zachodniobałtyjskiej — przełom III i II wieku p.n.e.

Źródło: <http://www.kozlowo.pl/?cid=37&unroll=15>

Z epoki żelaza dowodami istnienia osadnictwa kultury kurhanów zachodniobałtyjskich są odkryte kurhany w Niedanowie, Sarnowie, Sławce Wielkiej. Na podstawie wykopalisk z wymienionego okresu można domniemać o silnych więziach rodowych rozpościerających swe wpływy na poszczególnych terytoriach. Są ślady słowiańskiego osadnictwa kultury wenedzkiej w postaci obiektów sepulkralnych zlokalizowanych w Gołębiewie i Niedanowie. W grobach składane były również przedmioty ceramiczne, żelazne: broń i narzędzia, ozdoby z brązu.

Pierwsze kilka wieków naszej ery charakteryzowały się wpływem kultury z obszarów prowincji rzymskich, ponieważ poza przedmiotami kultury słowiańskiej i zachodniobałtyjskiej odkryto przedmioty szklane, monety rzymskie i naczynia z brązu. Również z tego okresu pochodzą informacje o cmentarzyskach: Bartki, Gołębiewo, Niedanowo, Pielgrzymowo, Sławka Wielka, Zaborowo. Groby z I i II w. ne charakteryzowały się kręgami kamiennymi, wieńcami kręgów kamiennych, niekiedy wypełnionych wewnątrz brukiem kamiennym.

Fot. 2 Niedanowo. Widok na odsłonięty grób popielnicowy – I wiek n.e.

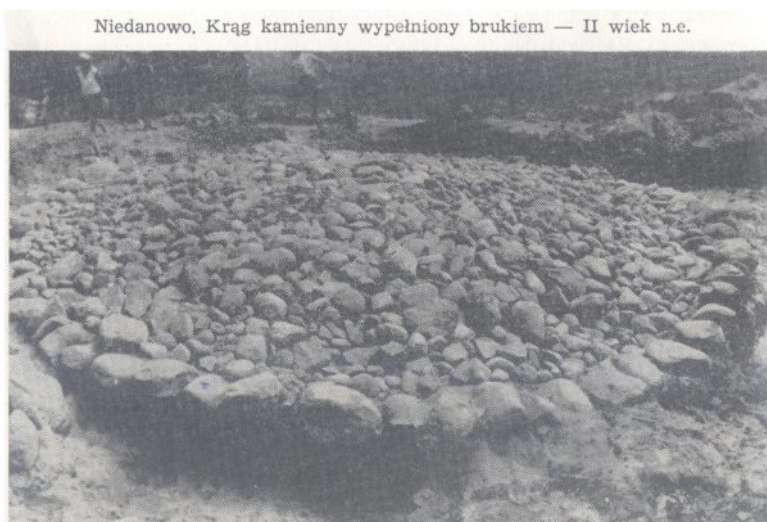


Niedanowo. Widok na odsłonięty grób popielnicowy – I wiek n.e.

Źródło: <http://www.kozlowo.pl/?cid=37&unroll=15>

W III i IV w. pojawiły się kurhanowe formy pochówków. Na cmentarzyskach w KozłóWKu i Niedanowie spotykamy kurhany z bogatym wyposażeniem co niewątpliwie wskazywało, że są to grobowce naczelników plemiennych, którzy posiadali władzę i byli bardzo bogaci. Znaleźiska z Działdowa (odległe od Kozłowa o ok. 10 km) i okolic wskazują, że w X w. na tych terenach zamieszkiwało plemię Mazowszan. Miejsca osadnictwa zamierzchłych epok stopniowo przekształcały się w osady średniowieczne: Kozłowo, KozłóWko, Niedanowo, Pielgrzymowo, Sławka Mała, Sławka Wielka.

Fot. 3 Niedanowo. Krąg kamienny wypełniony brukiem – II wiek n.e.



Źródło: <http://www.kozlowo.pl/?cid=37&unroll=15>

1.3 Powierzchnia

Miejscowość Niedanowo zajmuje terytorium 723,6270 ha. W poniższej tabeli przedstawiono powierzchnię pozostałych miejscowości, leżących na terenie Gminy Kozłowo.

Tab. 2 Powierzchnia miejscowości wchodzących w skład Gminy Kozłowo

| Lp. | Nazwa miejscowości | Powierzchnia w ha |
|-----|------------------------|-------------------|
| 1. | Bartki | 1036,3919 |
| 2. | Browina | 626,1176 |
| 3. | Dziurdziewo | 606,0954 |
| 4. | Górowo | 248,7513 |
| 5. | Januszkowo | 1102,1760 |
| 6. | Kadyki | 83,3553 |
| 7. | Kamionki | 710,9127 |
| 8. | Kownatki | 1012,1521 |
| 9. | Kozłowo | 2116,3597 |
| 10. | Krokowo | 779,9969 |
| 11. | Michałki | 273,5835 |
| 12. | Niedanowo | 723,6270 |
| 13. | Pielgrzymowo i Cebulki | 1588,9067 |
| 14. | Rogóż i Lipowo | 1466,4882 |
| 15. | Sątop | 667,4283 |
| 16. | Sarnowo | 1866,9427 |
| 17. | Siemianowo | 408,4948 |
| 18. | Sławka Mała | 485,7467 |
| 19. | Sławka Wielka | 1314,3254 |
| 20. | Szkotowo | 1442,2732 |
| 21. | Szkudaj | 263,9128 |
| 22. | Szymany | 407,9587 |
| 23. | Turowo | 581,0958 |
| 24. | Turówko | 859,8836 |
| 25. | Ważyny | 446,0243 |
| 26. | Wierzbowo i Gołębiewo | 1401,4589 |
| 27. | Wola | 462,8110 |
| 28. | Zabłocie | 326,5993 |
| 29. | Zaborowo | 526,6302 |
| 30. | Zakrzewo | 609,3369 |
| 31. | Zakrzewko | 450,3626 |
| 32. | Zalesie | 480,6247 |
| | Razem | 25 427 |

Źródło: Urząd Gminy w Kozłowie

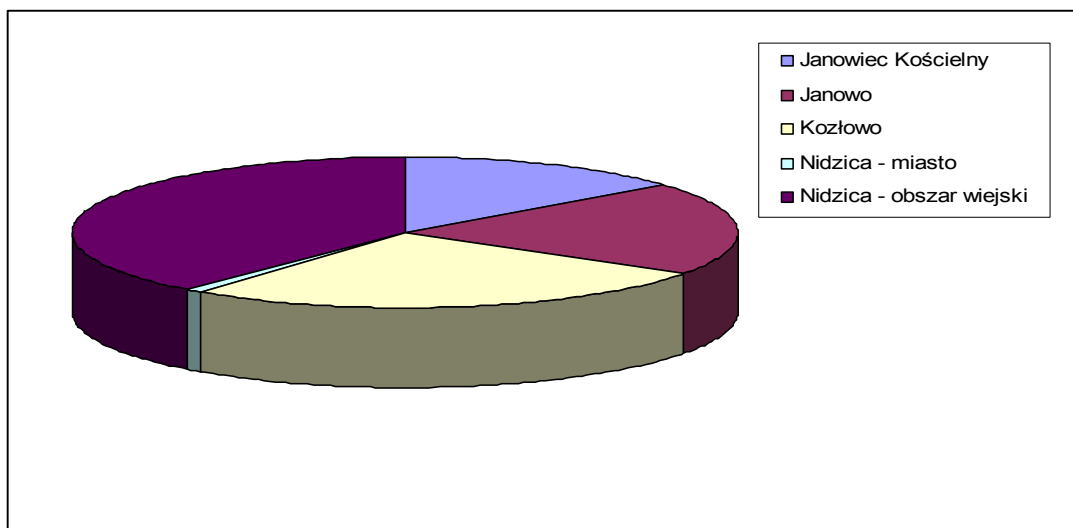
Powierzchnia całej gminy wynosi 254 km². Poniższa tabela przedstawia powierzchnię Gminy Kozłowo na tle pozostałych gmin powiatu nidzickiego:

Tab. 3 Powierzchnia Gminy Kozłowo na tle pozostałych gmin powiatu nidzickiego (dane GUS za 2006 r.)

| Nazwa | Powierzchnia w km ² |
|--------------------------|--------------------------------|
| Janowiec Kościelny | 136 |
| Janowo | 192 |
| Kozłowo | 254 |
| Nidzica - miasto | 7 |
| Nidzica - obszar wiejski | 372 |
| Powiat nidzicki | 961 |

Jak wynika z poniższego wykresu zajmuje ona pod względem powierzchni 2 miejsce w powiecie.

Wykres. 1 Powierzchnia Gminy Kozłowo na tle pozostałych gmin powiatu nidzickiego (dane GUS za 2006 r.)



1.4 Liczba ludności

Miejscowość Niedanowo zamieszkuje 203 osoby (dane Urzędu Gminy, stan na dzień 06.05.2008 r.).

Tab. 4 Stan ludności w miejscowości Niedanowo (dane Urzędu Gminy w Kozłowie - stan na dzień 06.05.2008)

| Kobiety | | Mężczyźni | | Razem |
|-------------|----|-------------|----|-------------|
| Liczba osób | % | Liczba osób | % | Liczba osób |
| 102 | 50 | 101 | 50 | 203 |

Z powyższej tabeli wynika, iż miejscowość Niedanowo zamieszkuje taki sam odsetek kobiet jak i mężczyzn.

Poniższa tabela przedstawia liczbę mieszkańców Niedanowa na tle pozostałych miejscowości gminy.

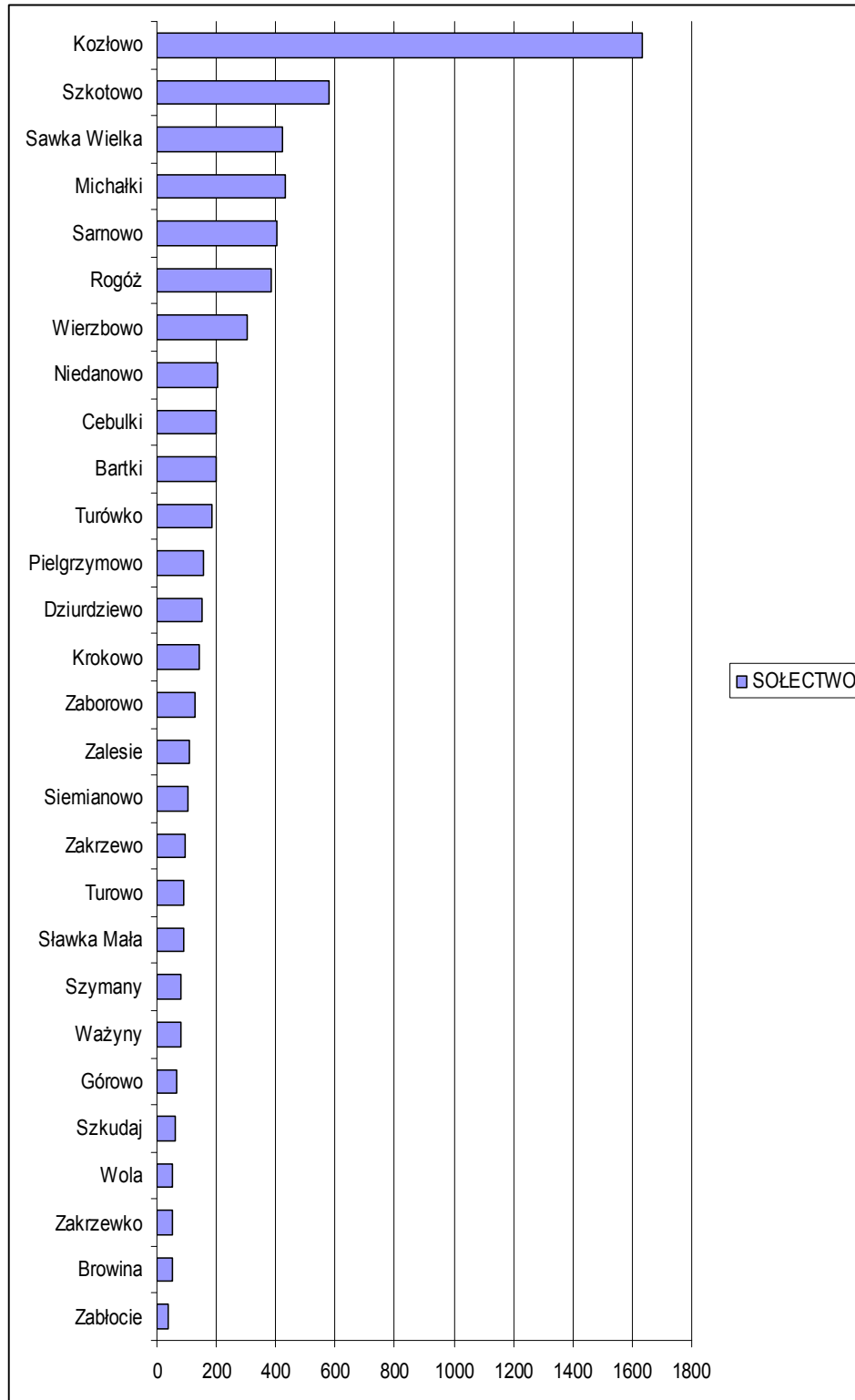
Tab. 5 Porównanie liczby mieszkańców Niedanowo z innymi miejscowościami Gminy Kozłowo (dane Urzędu Gminy w Kozłowie - stan na dzień 06.05.2008)

| Miejscowość | Ogółem | Kobiety | Mężczyźni |
|-------------|--------|------------|------------|
| Bartki | 198 | 96 48% | 102 52% |
| Browina | 49 | 26 53% | 23 47% |
| Cebulki | 196 | 94 48% | 102 52% |
| Dziurdziewo | 83 | 39 47% | 44 53% |
| Gołębiewo | 222 | 116 52% | 106 48% |
| Górowo | 66 | 30 45% | 36 55% |
| Januszkowo | 355 | 161 45% | 194 55% |
| Kadyki | 10 | 4 40% | 6 60% |
| Kamionki | 71 | 24 34% | 47 66% |
| Kownatki | 128 | 62 48% | 66 52% |
| Kozłowo | 1422 | 709 50% | 713 50% |
| Krokowo | 142 | 77 54% | 65 46% |

| | | | |
|------------------------|-----|------------|------------|
| Lipowo | 228 | 103 45% | 125 55% |
| Michałki | 76 | 40 53% | 36 47% |
| Niedanowo | 203 | 102 50% | 101 50% |
| Pielgrzymowo | 160 | 77 48% | 83 52% |
| Rogóż | 155 | 78 50% | 77 50% |
| Sarnowo | 401 | 205 51% | 196 49% |
| Sątop | 128 | 69 54% | 59 46% |
| Siemianowo | 104 | 45 43% | 59 57% |
| Sławka Mała | 88 | 45 51% | 43 49% |
| Sławka Wielka | 425 | 229 54% | 196 46% |
| Szkotowo | 446 | 214 48% | 232 52% |
| Szkudaj | 63 | 36 57% | 27 43% |
| Szymany | 85 | 45 53% | 40 47% |
| Turowo | 90 | 39 43% | 51 57% |
| Turówko | 185 | 86 46% | 99 54% |
| Ważyny | 79 | 37 47% | 42 53% |
| Wierzbowo | 80 | 43 54% | 37 46% |
| Wola | 54 | 28 52% | 26 48% |
| Zabłocie Kozłowskie | 38 | 15 39% | 23 61% |
| Zaborowo | 124 | 63 51% | 61 49% |
| Zakrzewko | 43 | 19 44% | 24 56% |
| Zakrzewo | 95 | 39 41% | 56 59% |
| Zakrzewo PGR | 90 | 45 50% | 45 50% |
| Zalesie | 107 | 50 47% | 57 53% |

Jak wynika z poniższego wykresu, pod względem liczby ludności miejscowość Niedanowo zajmuje 8 miejsce w gminie.

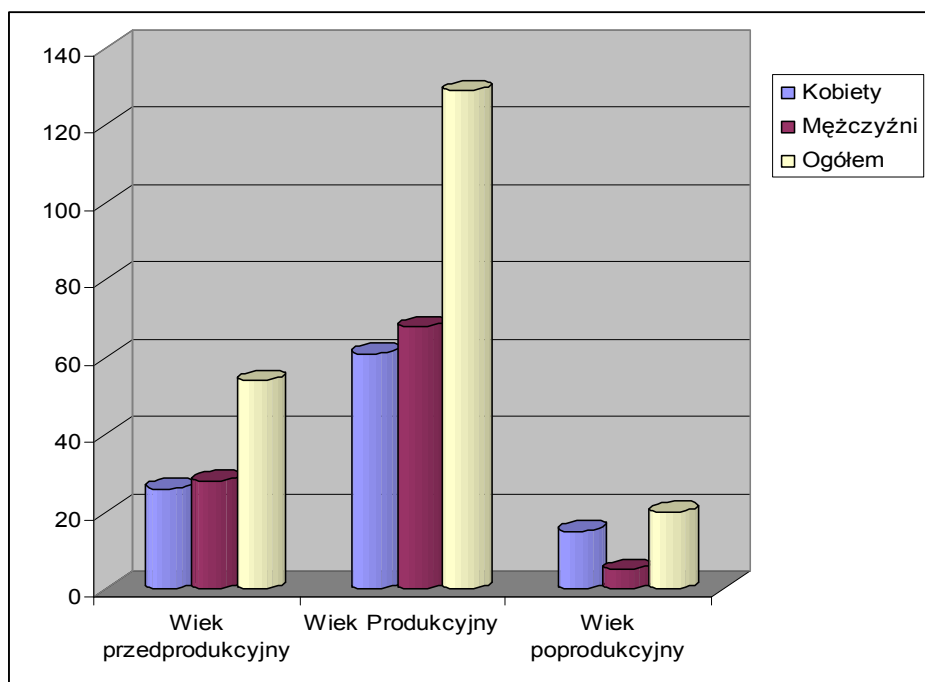
Wykres. 2 Zestawienie liczby ludności w poszczególnych miejscowościach Gminy Kozłowo.



Tab. 6 Podział ludności w wieku przedprodukcyjnym, produkcyjnym i poprodukcyjnym w miejscowości Niedanowo (dane Urzędu Gminy w Kozłowie - stan na dzień 06.05.2008)

| | Wiek przedprodukcyjny | Wiek Produkcyjny | Wiek poprodukcyjny |
|-----------|-----------------------|------------------|--------------------|
| Kobiety | 26 | 61 | 15 |
| Mężczyźni | 28 | 68 | 5 |
| Ogółem | 54 | 129 | 20 |

Wykres. 3 Podział ludności w wieku przedprodukcyjnym, produkcyjnym i poprodukcyjnym w miejscowości Niedanowo (dane Urzędu Gminy w Kozłowie - stan na dzień 06.05.2008)



Z powyższego wykresu wynika, iż największą grupę ludności w miejscowości Niedanowo stanowią osoby w wieku produkcyjnym. Kobiety stanowią w tym przedziale wiekowym 47,3%, mężczyźni zaś 53,7%. Druga grupa ludności to osoby w wieku przedprodukcyjnym. Taka sytuacja może korzystnie wpłynąć na rozwój przedsiębiorczości w Niedanowie, a także sprzyjać pozyskiwaniu inwestorów zewnętrznych.

Poniżej przedstawiono zróżnicowanie ludności ze względu na wiek przedprodukcyjny, produkcyjny i poprodukcyjny w miejscowości Niedanowo na tle pozostałych miejscowości w Gminie Kozłowo.

Tab.7 Zróżnicowanie ludności w miejscowościach Gminy Kozłowo ze względu na wiek przedprodukcyjny, produkcyjny i poprodukcyjny (Dane Urzędu Gminy w Kozłowie -stan na dzień 06.05.2008)

| Miejscowość | Wiek przedprodukcyjny | | Wiek produkcyjny | | Wiek poprodukcyjny | |
|--------------|-----------------------|-----------|------------------|-----------|--------------------|-----------|
| | Ogółem | | Ogółem | | Ogółem | |
| | Kobiety | Mężczyźni | Kobiety | Mężczyźni | Kobiety | Mężczyźni |
| Bartki | 55 | | 130 | | 13 | |
| | 28 | 27 | 58 | 72 | 10 | 3 |
| Browina | 14 | | 25 | | 10 | |
| | 9 | 5 | 11 | 14 | 6 | 4 |
| Cebulki | 39 | | 137 | | 20 | |
| | 18 | 21 | 60 | 77 | 16 | 4 |
| Dziurdziewo | 12 | | 56 | | 15 | |
| | 3 | 9 | 25 | 31 | 11 | 4 |
| Gołębiewo | 69 | | 125 | | 28 | |
| | 40 | 29 | 57 | 68 | 19 | 9 |
| Górowo | 21 | | 37 | | 8 | |
| | 10 | 11 | 15 | 22 | 5 | 3 |
| Januszkowo | 100 | | 222 | | 33 | |
| | 44 | 56 | 99 | 123 | 18 | 15 |
| Kadyki | 2 | | 7 | | 1 | |
| | 0 | 2 | 3 | 4 | 1 | 0 |
| Kamionki | 12 | | 52 | | 7 | |
| | 4 | 8 | 16 | 36 | 4 | 3 |
| Kownatki | 29 | | 78 | | 21 | |
| | 16 | 13 | 35 | 43 | 11 | 10 |
| Kozłowo | 337 | | 922 | | 163 | |
| | 172 | 165 | 425 | 497 | 112 | 51 |
| Krokowo | 45 | | 80 | | 17 | |
| | 24 | 21 | 41 | 39 | 12 | 5 |
| Lipowo | 58 | | 144 | | 26 | |
| | 20 | 38 | 67 | 77 | 16 | 10 |
| Michałki | 24 | | 40 | | 12 | |
| | 13 | 11 | 19 | 21 | 8 | 4 |
| Niedanowo | 54 | | 129 | | 20 | |
| | 26 | 28 | 61 | 68 | 15 | 5 |
| Pielgrzymowo | 50 | | 95 | | 15 | |
| | 25 | 25 | 41 | 54 | 11 | 4 |
| Rogóż | 41 | | 91 | | 23 | |
| | 22 | 19 | 40 | 51 | 16 | 7 |

| | | | | | | |
|------------------------|-----|----|-----|-----|----|----|
| Sarnowo | 105 | | 244 | | 52 | |
| | 51 | 54 | 115 | 129 | 39 | 13 |
| Sątop | 36 | | 77 | | 15 | |
| | 20 | 16 | 37 | 40 | 12 | 3 |
| Siemianowo | 27 | | 60 | | 17 | |
| | 11 | 16 | 24 | 36 | 10 | 7 |
| Sławka Mała | 21 | | 57 | | 10 | |
| | 6 | 15 | 32 | 25 | 7 | 3 |
| Sławka Wielka | 114 | | 269 | | 42 | |
| | 60 | 54 | 134 | 135 | 35 | 7 |
| Szkotowo | 91 | | 302 | | 53 | |
| | 47 | 44 | 132 | 170 | 35 | 18 |
| Szkudaj | 19 | | 40 | | 4 | |
| | 13 | 6 | 19 | 21 | 4 | 0 |
| Szymany | 27 | | 46 | | 12 | |
| | 14 | 13 | 23 | 23 | 8 | 4 |
| Turowo | 24 | | 56 | | 10 | |
| | 10 | 14 | 21 | 35 | 8 | 2 |
| Turówko | 36 | | 134 | | 15 | |
| | 17 | 19 | 58 | 76 | 11 | 4 |
| Ważyny | 23 | | 48 | | 8 | |
| | 12 | 11 | 19 | 29 | 6 | 2 |
| Wierzbowo | 16 | | 49 | | 15 | |
| | 9 | 7 | 22 | 27 | 12 | 3 |
| Wola | 13 | | 37 | | 4 | |
| | 9 | 4 | 17 | 20 | 2 | 2 |
| Zabłocie Kozłowskie | 9 | | 26 | | 3 | |
| | 5 | 4 | 10 | 16 | 0 | 3 |
| Zaborowo | 37 | | 63 | | 24 | |
| | 20 | 17 | 25 | 38 | 18 | 6 |
| Zakrzewko | 12 | | 25 | | 6 | |
| | 4 | 8 | 11 | 14 | 4 | 2 |
| Zakrzewo | 18 | | 65 | | 12 | |
| | 9 | 9 | 23 | 42 | 7 | 5 |
| Zakrzewo PGR | 25 | | 53 | | 12 | |
| | 16 | 9 | 21 | 32 | 8 | 4 |
| Zalesie | 35 | | 60 | | 12 | |
| | 14 | 21 | 29 | 31 | 7 | 5 |

1.5 Bezrobocie

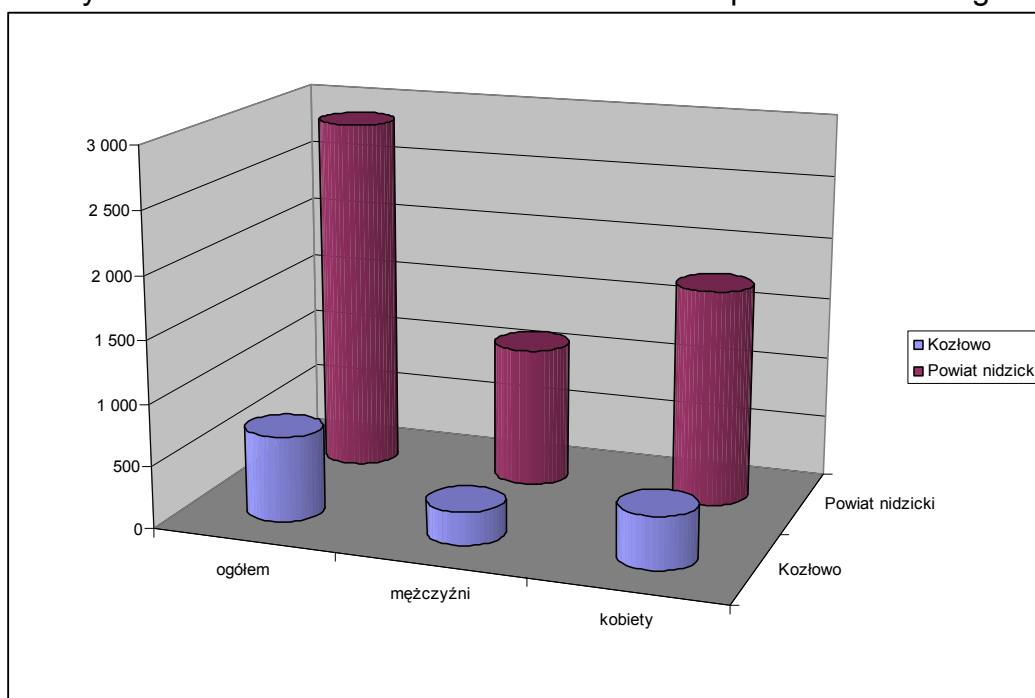
Gmina Kozłowo charakteryzuje się dość znacznym poziomem bezrobocia. Poniższa tabela przedstawia stan bezrobocia gminy na tle powiatu nidzickiego.

Tab. 8 Bezrobocie w Gminie Kozłowo na tle powiatu nidzickiego (dane GUS za 2006r.)

| | Ogółem | Mężczyźni | Kobiety |
|-----------------|--------|-----------|---------|
| Kozłowo | 689 | 267 | 422 |
| Powiat nidzicki | 2 868 | 1 124 | 1 744 |

Z poniższego wykresu jasno wynika iż kobiety tworzą znacznie większą grupę bezrobotnych zarówno w gminie, jak i w powiecie. W Gminie Kozłowo stanowią one 61,2% ogółu bezrobotnych.

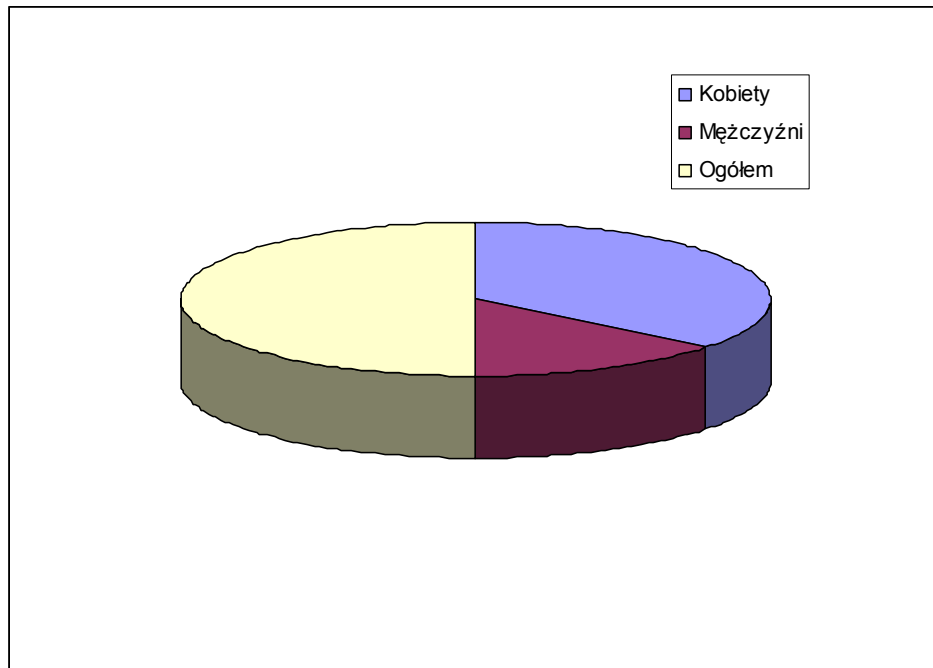
Wykres. 4 Bezrobocie w Gminie Kozłowo na tle powiatu nidzickiego



Tab. 9 Bezrobotni zarejestrowani w miejscowości Niedanowo - dane Powiatowego Urzędu Pracy w Nidzicy – stan na dzień 06.05.2008

| Kobiety | | Mężczyźni | | Razem |
|-------------|------|-------------|------|-------------|
| Liczba osób | % | Liczba osób | % | Liczba osób |
| 15 | 71,4 | 6 | 28,6 | 21 |

Wykres. 5 Bezrobotni zarejestrowani w miejscowości Niedanowo (dane Powiatowego Urzędu Pracy w Nidzicy – stan na dzień 06.05.2008)



Z powyższego wykresu wynika, iż to właśnie bezrobotne kobiety stanowią zdecydowaną większość wśród mieszkańców miejscowości Niedanowo. Aby temu zapobiec należy bardziej aktywizować właśnie tą grupę społeczności. Dobrym wyjściem byłaby organizacja różnego rodzaju szkoleń czy kursów, oraz pozyskanie na ten cel funduszy z Unii Europejskiej. Takie działania sprzyjają zwiększeniu kwalifikacji bezrobotnych, co jest również dodatkowym atutem dla rozwoju lokalnej przedsiębiorczości, jak również dla zainteresowania miejscowością przez inwestorów zewnętrznych. Tworzenie w taki sposób nowych miejsc pracy sprzyja zmniejszeniu bezrobocia, wzrostowi dochodów mieszkańców a także wspieraniu lokalnej minikonjunktury.

1.6 Klimat

Warunki klimatyczne, panujące na terenie gminy Kozłowo a więc i na terenie samej miejscowości należą do umiarkowanych i w dużej mierze uwarunkowane są wpływami mas powietrza polarno–morskiego.

Teren gminy znajduje się w regionie, który charakteryzuje się (w stosunku do przeciętnych w Polsce) większym średnim zachmurzeniem, czyli większą liczbą dni pochmurnych (najwięcej dni pochmurnych jest w grudniu, a najmniej późnym latem we wrześniu), najniższymi średnimi temperaturami miesięcy zimowych i jesiennych, większą roczną amplitudą temperatur i większą ilością opadów.

Na omawianym obszarze najcieplejszym miesiącem jest lipiec, ze średnią temperaturą $17,0^{\circ}\text{C}$, a najchłodniejszym styczeń ze średnią $-1,7^{\circ}\text{C}$. Średnia liczba dni gorących z temperaturą powyżej 25°C wynosi dla Nidzicy 26. Roczne sumy opadów wynoszą średnio około 610–630 mm. Najwyższe opady w ciągu roku, odnotowywane są w miesiącach letnich (lipiec 85 mm), najniższe w miesiącach zimowych i wczesną wiosną (marzec 30 mm). Dni z opadem jest około 170–180 w roku. Pokrywa śnieżna utrzymuje się średnio około 105 dni w roku.

Obszar gminy cechuje raczej krótki okres wegetacyjny, który dla Kozłowa wynosi 203 dni. Na terenie gminy przeważają wiatry z sektora zachodniego, i południowo-zachodniego, a najrzadziej występują wiatry z sektora północnego. Największe prędkości wiatrów notowane są jesienią i zimą – wiatry bardzo silne i porywiste, a najmniejsze latem – cisze występują najczęściej w sierpniu.

1.7 Określenie przestrzennej struktury

Kształt obszaru zajmowanego przez gminę jest wydłużony południkowo. Układ funkcjonalno-przestrzenny dzieli ją na dwie części: północną – tereny rolnicze, lasy i jeziora; oraz południową – tereny rolnicze i lasy.

Elementami charakterystycznymi dla miejscowości Niedanowo są:

a) Przystanek autobusowy znajdujący się w centrum wsi - zapewnia on komunikację zarówno z Gminą Kozłowo, jak i Powiatem Nidzickim.

Fot. 3 Przystanek autobusowy w Niedanowie



Źródło własne

b) dwie kapliczki przydrożne - stanowiące atrakcję dla przyjeżdżających turystów.

Fot. 4 Kapliczka przydrożna w Niedanowie



Źródło własne

Fot. 5 Kapliczka przydrożna w Niedanowie



Źródło własne

c) plac zabaw - stanowiący atrakcję dla dzieci, jako formę aktywnego wypoczynku

Fot. 6 Plac zabaw w Niedanowie



Źródło własne

d) zabytkowy budynek w centrum wsi o niezidentyfikowanej historii

Fot. 7 Zabytkowy budynek w centrum wsi



Źródło własne

e) schody - pozostałość po dawnym barze.

Fot. 8 Zabytkowe schody w Niedanowie



Źródło własne

f) niezagospodarowany staw gminny - doskonale miejsce dla turystów ceniących sobie ciszę i spokój. Teren dookoła stawu doskonale nadaje się do zagospodarowania np. pod pole biwakowe z możliwością wędkowania, grillowania, czy urządzania ogniska.

Fot. 9 Niezagospodarowany staw gminny



Źródło własne

II. Inwentaryzacja zasobów

2.1 Zasoby przyrodnicze

Zgodnie z podziałem fizycznogeograficznym wg Kondrackiego miejscowość Niedanowo, tak jak i cały obszar gminy Kozłowo położony jest na granicy dwóch prowincji: Niżu Środkowoeuropejskiego i Niżu Wschodniobałtycko–Białoruskiego i dalej należy do dwóch podprowincji: Pojezierza Południowobałtyckie.

Podprowincja Pojezierza Południowobałtyckie znajduje się w obszarze Niżu Środkowoeuropejskiego. W jej skład wchodzi następujące makroregiony (na terenie których znajduje się gmina): Pojezierze Chełmińsko–Dobrzyńskie, Nizina Północnomazowiecka.

Obszar gminy należy do mezoregionów:

- Garb Lubawski- region zajmuje powierzchnię 1924,0 km² i posiada zróżnicowaną formę ukształtowania terenu (wysoczyzny i obniżenia). Obejmuje głównie wysoczyzny z kulminacjami sięgającymi 200–215 m n.p.m. W granicach tego mezoregionu znajduje się północna część gminy Kozłowo;

- Wzniesienia Mławskie - tworzą go płaty wysoczyzny z licznymi formami morenowymi oraz silnie urozmaicone, marginalne sandry, poprzecinane rynnami polodowcowymi w części wypełnionymi jeziorami. W granicach mezoregionu znajduje się południowa część gminy.

Zasoby wodne

Dodatkowym atutem miejscowości Niedanowo jest niedalekie położenie od jezior znajdujących się na terenie gminy.

Większe z nich to:

- Kownatki o powierzchni 216 ha i maksymalnej głębokości 31 m. Jest to jedno z czystszych jezior w Europie i drugie, co do wielkości jezioro w powiecie. Jezioro stanowi wielką atrakcję dla wędkarzy oraz amatorów sportów wodnych w szczególności żeglarzy, bowiem usytuowane jest ono w otwartym terenie, na którym panują stale sprzyjające warunki do żeglowania. Wielką atrakcją jeziora jest bardzo przystępna piękna piaszczysta plaża, łagodnie opadająca do jeziora. Jest to szczególną atrakcją dla dzieci, gdyż bezpieczne zabawy w wodzie mogą się odbyć w odległości do 30 m od linii brzegowej. Jest to raj dla turystów, wędkarzy oraz nurków.

- Kąty o powierzchni 42 ha i maksymalnej głębokości 16 m,

- Szkotowskie o powierzchni 41 ha i maksymalnej głębokości 6 m. Jest to niewielkie, malowniczo położone jezioro, które najchętniej odwiedzają agroturyści lubiący ciszę i spokój.

Przez Gminę przepływają dwie rzeki mające swe źródła na terenie Gminy – Nida i Szkotówka, które się łączą, tworząc rzekę Wkrę – dopływ Narwi.

Ukształtowanie terenu

Gmina Kozłowo jest obszarem mało zróżnicowanym morfologicznie i geologicznie. Znaczną dynamiką rzeźby terenu wyróżnia się północna część gminy w strefie wododziału pomiędzy zlewnią Łyny i Wkry oraz w strefie zboczy dolin rzek Nidy i Szkotówki.

Północna część gminy jest usytuowana na wysokości 190–210 m n.p.m., z lokalną kumulacją 221,7 m n.p.m. pomiędzy Turowem a jeziorem Kownatki. W kierunku południowym powierzchnia terenu obniża się do 170–180 m n.p.m.

Najniżej położony punkt gminy to rejon doliny rzecznej u zbiegu Szkotówki i Nidy – 150,8 m n.p.m., natomiast najwyższy położony punkt to 226,7 m n.p.m. w rejonie pomiędzy Siemianowem, a jeziorem Kownatki. Bezwzględna różnica poziomów na terenie gminy Kozłowo wynosi 75,9 m.

Obszar gminy położony jest w zasięgu dwóch zlodowaceń: północnopolskiego i środkowopolskiego. W części północnej, tj. na północ od wsi Kownatki występują osady polodowcowe młodsze (stadium leszczyńsko-poznańskie), a na pozostałym obszarze osady starsze. Miąższość osadów czwartorzędu wynosi 60–100 m w części północnej (rejon Szkotowa) i 120–150 m na pozostałym obszarze. Formy morfologiczne terenu są złagodzone zachodzącymi procesami erozyjno-denudacyjnymi. Główne jednostki morfologiczne w obrębie gminy stanowią:

- wysoczyzna morenowa płaska i falista z wyniesieniami moren czołowych, zbudowana z osadów zwałowych, głównie glin średnio- i małospoistych oraz piasków;
- równina sandru wytworzona przez piaski i żwiry wodnolodowcowe, głównie w rejonie miejscowości: Szkotowo, Borowiec, Zakrzewo, Sarnowo i Zakrzewko-Wola;
- doliny rzek Nidy i Szkotówki, wcięte w podłoże osadów zwałowych i wodnolodowcowych, o zróżnicowanej szerokości, od paruset do 1500 m i zróżnicowanym podłożu (piaski i torfy);
- jeziora wytopiskowe skupione w części północnej.

Lasy

Powierzchnia lasów w Gminie Kozłowo wynosi 3724 ha w tym właściciele indywidualni posiadają 479 ha (9%).

Lesistość wynosi 13,8% co sprawia, że gmina należy do gmin o najniższej lesistości w województwie.

Lasy nie tworzą zwartych kompleksów, zajmują niewielkie powierzchnie na terenie całej gminy.

Według klasyfikacji geobotanicznej Szafera, lasy gminy Kozłowo zaliczane są do IV Krainy Mazowiecko–Podlaskiej, gdzie szata roślinna jest silnie zróżnicowana. Występują tu zarówno gatunki o szerokim zasięgu geograficznym np. sosna zwyczajna

jak i gatunki graniczne, których zasięg zanika na granicy krainy np. buk zwyczajny, jawor czy dąb bezszypułkowy.

Dominują dwa typy siedlisk naturalnych. Na obszarach o podłożu piaszczystym występuje bór mieszany świeży z drzewostanem sosny, a na terenach podmokłych plos z drzewostanem liściastym, głównie olchy i brzozy. Tereny leśne to głównie efekt zalesiania gruntów porolnych.

Gospodarka leśna prowadzona jest pod nadzorem Nadleśnictwa Nidzica, poprzez Leśnictwo w Szkotowie i Leśnictwo w Napierkach.

Gleby

Na obszarze gminy Kozłowo, a więc i w miejscowości Niedanowo, występują ogólnie średnie i słabe gleby, podatne na degradację. Czynnikiem wpływającym na degradację gleb jest między innymi intensywne użytkowanie rolnicze. Na terenie gminy użytki rolne zajmują około 75% całkowitej powierzchni. Jakość gleb jest więc bardzo istotnym czynnikiem wpływającym na rozwój rolnictwa, warunkującym wysokość i jakość uzyskiwanych plonów.

Występują tu gleby biellicowe, pseudobiellicowe i brunatne wylugowane i kwaśne. Gleby te należą do średnich i niskich klas bonitacji. Dominuje 5 (żytni dobry) kompleks przydatności rolniczej (IVb – V klasa bonitacji). W środkowej części gminy znaczny obszar zajmuje kompleks 4 (żytni bardzo dobry – IIIb – IV a klasa bonitacji).

W rejonie występowania piasków zwałowych i wodnolodowcowych występują gleby należące do 6 kompleksu przydatności rolniczej (żytni słaby, V – VI klasa). Dotyczy to obszarów w rejonie miejscowości Szkotowo, Borowiec, Zakrzów, Sarnowo.

Na zdecydowanie mniejszych powierzchniach, przede wszystkim w obniżeniach terenu, w sąsiedztwie małych cieków, czy też w dolinach rzeki Szkotówki, występują gleby hydrogeniczne (gleby torfowe, torfowo–murszowe, torfowo–mułowe i murszaste).

Surowce mineralne

W gminie istnieją niewielkie zasoby torfu, piasku i żwiru bez znaczenia gospodarczego.

Obszar Chronionego Krajobrazu Jeziora Mielno i Dolin Rzek Nidy i Szkotówki

Miejscowość Niedanowo leży na terenie obszaru chronionego krajobrazu. W Gminie Kozłowo są to:

- Obszar Chronionego Krajobrazu Jeziora Mielno o powierzchni 10.498,0 ha, położony na terenie powiatów Ostróda, Olsztyn i Nidzica. Oprócz Gminy Kozłowo obejmuje on także Gminy, jak: Grunwald, Olsztynek i Dąbrówno.

- Obszar Chronionego Krajobrazu Dolin Rzek Nidy i Szkotówki o powierzchni 8.391,9ha, położony na terenie powiatów Nidzica i Działdowo. Gminy należące do tego obszaru to, oprócz Kozłowa, Gmina Nidzica, Iłowo-Osada i Działdowo.

Obszar Chronionego Krajobrazu Jeziora Mielno

W miejscowości Kolonia Mielno, w miejscu przecięcia drogi z Mielna do kolonii Mielno z nieczynnym torem kolejowym – granica biegnie tym torem na północny wschód do drogi ze wsi Lichtajny (wspólna granica z OChK Doliny Górnej Drwęcy).

Stąd zbiega na południe drogą lokalną do drogi Stębark- Pawłowo i tą drogą do skrzyżowania z drogą krajową E-7.

Od m. Pawłowo wzdłuż drogi E-7 na południe do Waplewa (wspólna granica z OChK Puszczy Napiwodzko-Ramuckiej).

Dalej do Witramowa, skąd skręca na zachód wzdłuż drogi do Sitna. Z Sitna drogą na południe przez Januszkowo, Michałki do przecięcia się z rz. Nidą.

Od miejsca przecięcia z rz. Nidą do Szkotowa, przez Kownatki (wspólna granica z OChK Dolin Rzek Nidy i Szkotówki).

Dalej do m. Gardyny, gdzie skręca na północ i odbija na północny-wschód drogą polną w kierunku Turowa. Przed Turowem zawraca na zachód i dalej na północ - zgodnie z granicą gm. Kozłowo do ciek Marożka wpływającego do jez. Lubień. Tym ciekiem na północ do mostu drogowego i tam skręca na zachód drogą do Ulnowa i po ok. 500m na północny-zachód drogą do Stębarka. Omijając Stębark od wschodu, drogą polną wkracza na drogę w kierunku Frygnowa.

Po minięciu Strugi Grunwaldzkiej biegnie na północ drogą polną w kierunku Pacółtowa do spotkania z nieczynnym torem kolejowym. Tym torem skręca na wschód i doprowadza do punktu wyjścia, tj. do miejsca przecięcia się drogi z Mielna do kolonii Mielno z linią nasypu kolejowego.

Obszar Chronionego Krajobrazu Dolin Rzek Nidy i Szkotówki

Początek opisu granicy znajduje się na drodze Kownatki – Rączki, 200 m na południowy-wschód od skrzyżowania z drogą prowadzącą do wschodniego brzegu jeziora Kownatki. Od tego punktu na południowy-wschód szosą do miejscowości Szkotowo i dalej na północny-wschód w kierunku m. Michałki do wysokości mostku nad źródłowym odcinkiem rzeki Nidy (jest to fragment styczny z OChK Jeziora Mielno).

Na wysokości mostku nad źródłowym odcinkiem rzeki Nidy schodzi na jej lewy brzeg i doprowadza do m. Rączki, tam skręca na południowy zachód, wkracza na szosę do m. Nowe Szkotowo. W N. Szkotowie przechodzi na drogę polną do m. Kolonia Szkotowo do miejsca styku z drogą lokalną Szkotowo-Rogóż. Tam wkracza na tę drogę i dalej na południe przez miejscowość Lipowo i Rogóż dociera do wsi Sławka Wielka. Tam skręca na wschód zgodnie z linią przebiegu lewostronnego dopływu rzeki Szkotówki - Sławska Struga, najpierw drogami wzdłuż skraju zabudowy wsi, a dalej prowadzi prawym jego brzegiem do m. Sławka Mała, by wrócić lewym brzegiem do Sławki Wielkiej, skręcając przed wsią drogami na południowy skraj doliny i dochodząc do drogi na Kozłówko. Granica prowadzi tą drogą około 200 m. na południe.

Stąd prowadzi drogą lokalną wzdłuż Sławskiej Strugi na południowy - zachód do rozwidlenia dróg na Borowiec i od tego miejsca drogami na południe i wschód przez Zabłocie Kozłowskie w kierunku Kozłówka. Przed m. Kozłówko skręca w drogi o przebiegu południowo-zachodnim i południowym, przecina szosę Działdowo – Nidzica (ok. 400m. na północny wschód od rzeki) oraz tor kolejowy Tama Brodzka - Nidzica (ok.600 m na wschód od rzeki) i przez m. Kolonia Sarnowo - Nadrzeczne, Kolonia Sarnowo - Wybudowane dociera na wysokość linii energetycznej przy połączeniu rzek Nidy i Szkotówki. Tam granica zmienia kierunek na wschód prowadząc wzdłuż rz. Nidy do drogi Brodowo – Zakrzewko, która skręca na północ w kierunku Zakrzewka, a przed lasem, jego skrajem na wschód i potem na północ dociera do szosy w m. Kadyki. Z Kadyk do Zakrzewka szosą, a następnie drogą lokalną do Niedanowa, omijając jego zabudowę od wschodu i szosą do Zalesia, mijając jego zabudowę drogą od zachodu. Z Zalesia drogą lokalną do Zaborowa, gdzie szosą przez wieś ok. 300 m, a potem drogą w kierunku północno-zachodnim wzdłuż linii energetycznej omijając zabudowę wsi do drogi w kierunku Pielgrzymowa. Tą drogą na północ i w odległości ok. 1400 m. od Pielgrzymowa skręca na wschód w drogę leśną, którą potem biegnie skrajem lasu na

północ do Pielgrzymowa. Pielgrzymowo omija od wschodu i dalej drogą na północny - wschód przez Olszewo, Olszewko do m. Piątki. Przed Piątkami skręca w kierunku północno-zachodnim drogą w kierunku m. Rozdroże, gdzie skręca na zachód i ok. 1000 m wiedzie na zachód szosą Nidzica – Działdowo, po czym skręca drogą na północny-zachód, dochodzi do lasu i dalej przez las, a za nim dalej prosto, obok na m. Szerokopaś doprowadza do drogi E-7. Przed Załuskami (omijając wieś od wschodu i północy) wkracza na drogi lokalne w kierunku doliny Nidy i doprowadza do punktu wysokościowego 182,2, po czym wraca do szosy E-7 i doprowadza nią na północ do skrzyżowania z szosą do Dobrzynia. Po ok. 250 m tą szosą wkracza na drogę lokalną do m. Dobrzyń, skąd skręca na wschód do stacji PKP Dobrzyń.

Od przejazdu kolejowego koło stacji do ok. 2000 m na południe od m. Wietrzychowo wiedzie torem kolejowym, gdzie skręca na wschód i doprowadza do drogi asfaltowej Nidzica - Łyna i tą szosą do toru kolejowego Nidzica – Wielbark (od przejazdu kolejowego jest to fragment styczny z OChK Puszczy Ramuckiej).

Dalej torem do połączenia z linią kolejową Olsztyn – Nidzica. Na wysokości mostu na rzece Nida skręca na zachód w górę rzeki. Ok. 250 m za pkt. wysokościowym 177,7 skręca na południe w drogę lokalną, którą doprowadza do drogi E-7. Siódmką na południowy-wschód w rejon rozdroża do granicy miasta Nidzica i zgodnie z jej przebiegiem południowo-wschodnim do drogi odchodzącej od drogi E-7 na południowy-zachód (około 400 m od mostu na Nidzie). Tą drogą na południe do granicy gminy i tą granicą do drogi z Kamionki do Zaborowa. Tą drogą do m. Ważyny, a za nią omija wieś od południa drogami dochodząc do drogi Ważyny – Bartki. W Bartkach omija wieś drogami od północy i południowego zachodu, dochodząc do drogi na Kolonię Bartki. Stąd drogami na południe i południowy- zachód dociera do Krokowa, a następnie do m. Wola i stąd na południe doprowadza do granicy gminy. Tą granicą w kierunku rzeki Nida. Przed rzeką skręca na południowy zachód i prowadzi rowem wzdłuż lewego brzegu, a następnie lewym brzegiem rzeki Nida. W miejscu połączenia z rzeką Szkotówką przecina nurt i wiedzie lewym brzegiem rzeki Szkotówki (pod prąd) do miejsca, gdzie granica powiatu odchodzi od rzeki w okolicach m. Borowiec. Po cieku doprowadza do szosy w m. Borowiec. Szosą na północ ok. 900 m i wkracza na drogę lokalną do Wierzbowa i po przekroczeniu szosy Uzdowo – Nidzica dalej na jej przedłużeniu w kierunku Rogóza, a po ominięciu fermy hodowlanej wzdłuż linii energetycznej i dróg na północ do Kolonii Dziurdziewo i do drogi lokalnej z Dziurdziewa

wieś do Kolonii Szkotowo w okolicach zniszczonych zabudowań, gdzie skręca na wschód do w/w Kolonii Szkotowo i wsi Szkotowo. Tam skręca na zachód w drogę na Siemianowo, a po ok. 1000 m na północ w drogę biegnącą przez oddz. lasu nr 285. Tą drogą doprowadza do punktu, w którym rozpoczęto opis.

Rezerwy przyrody

Na terenie miejscowości, jak również na terenie Gminy nie występują rezerwy przyrody.

2.3 Dziedzictwo kulturowe

Zabytki

Spośród wszystkich obiektów zarejestrowanych w Wojewódzkim Urzędzie Ochrony Zabytków w Olsztynie, jedynym zabytkiem archeologicznym w gminie jest układ dwóch kurhanów, położonych w okolicy Pielgrzymowa. Pozostałe zabytki są obiektami architektonicznymi z przewagą obiektów sakralnych i historycznych miejsc pochówku wojskowego. Na terenie Gminy znajduje się 8 cmentarzy i kwater wojennych z okresu I wojny światowej.

Do rejestru zabytków wpisane są kościoły:

- w Dziurdziewie,
- w Kozłowie,
- w Sławce Wielkiej,
- w Zaborowie,
- w Sarnowie
- w Szkotowie

oraz park dębowy w Zabłociu, park w Turówku i Kozłowie.

Cechą zabytków architektury w gminie Kozłowo jest ich stosunkowo duże rozproszenie przestrzenne. Stan obiektów dziedzictwa kulturowego określa się jako średni. Część z nich wymaga remontów.

Tab. 10 Obiekty dziedzictwa kulturowego zlokalizowane na terenie gminy Kozłowo.

| L.p. | Miejscowość | Obiekt |
|------|---------------------|---|
| 1. | Dziurdziewo | kościół p.w. Matki Boskiej wraz z cmentarzem przykościelnym |
| 2. | Kozłowo | kościół św. Piotra i Pawła |
| 3. | Kozłowo | park z murem, aleją dojazdową, bramą |
| 4. | Michałki | cmentarz wojenny z okresu I wojny światowej |
| 5. | Sarnowo | budynek dawnego dworu wraz z otoczeniem - częścią dz. nr 291 |
| 6. | Sarnowo | cmentarz wojenny z okresu I wojny światowej |
| 7. | Sarnowo | zespół kościoła parafialnego p.w. św. Antoniego (kościół, cmentarz przykościelny, kamienne ogrodzenie, kamień pamiątkowy) |
| 8. | Sławka wielka | kościół wraz z cmentarzem przykościelnym |
| 9. | Szkotowo | kościół parafialny p.w. św. Józefa Robotnika |
| 10. | Szkotowo | cmentarz wojenny z okresu I wojny światowej |
| 11. | Szkotowo | budynek dawnego dworu wraz z otoczeniem, częścią dz. nr 171/14 |
| 12. | Turowo | zespół dworsko – parkowy |
| 13. | Turowo | kościół filialny p.w. św. Michała Archanioła wraz z otoczeniem |
| 14. | Turówko | park dworski |
| 15. | Zabłocie Kozłowskie | park dworski |
| 16. | Zaborowo | kościół filialny wraz z cmentarzem przykościelnym |
| 17. | Zakrzewko | cmentarz wojenny z okresu I wojny światowej |
| 18. | Pielgrzymowo | 2 kurhany - wschodni i zachodni |

Atrakcje turystyczne

W Gminie Kozłowo, w okolicach miejscowości Niedanowo, znajduje się wiele ciekawych do zwiedzenia miejsc. Są to m.in. zabytkowe Kościoły. Tak liczne ich występowanie wynika z faktu, iż pierwotnie budowle te były świątyniami ewangelickimi, fundowanymi przez właścicieli ziemskich. Kościoły te po II wojnie światowej zostały przejęte przez parafie rzymsko-katolickie, lecz w wielu z nich pozostało do dziś wiele elementów pierwotnego wystroju wnętrza.

Kościół filialny w Dziurdziewie

Murowany kościół zbudowano w latach 1824-1825. Zalicza się do zabytków architektonicznych II grupy. Obecnie kościół należy do filii Parafii Rzymsko - Katolickiej w Gardynach. Długość trasy z miejscowości Dziurdziewo do miejscowości Niedanowo wynosi 18.4 km. Szacowany czas przejazdu - 21 min.

Fot. 10 Kościół filialny w Dziurdziewie



Źródło: <http://www.kozlowo.pl/?par=25&cid=25&unroll=25>

**Kościół parafialny w Turowie pod wezwaniem Św. Michała Archanioła i
Wniebowzięcia N.M.P.**

Istnieje od XIV wieku. W czasie reformacji kościół zagarnęli protestanci, ale po 50 latach nowy właściciel Turowa Jan Prawdzie Wołyński oddał go z powrotem katolikom. W roku 1641 należał on do dziekanatu lubawskiego. Tu zmarł 20 lipca 1693 roku biskup chełmiński Jan Opaliński, który nabył majątek Turowo. Zasłużył się on dla Turowa przez wybudowanie nowego kościoła, który konsekrował w sierpniu 1687 roku ku czci Wniebowzięcia Matki Bożej. Poprzedni kościół drewniany z wieżą został rozebrany, ponieważ groził zawaleniem. Kościół w Turowie był jedynym kościołem katolickim na całą okolicę i roztaczał on opiekę nad katolikami powiatów nidzickiego i ostródzkiego. W latach 1894 – 1895 wzniesiono tu nowy kościół konsekrowany 6 października 1895 roku przez biskupa chełmińskiego Leona Rednera ku czci Niepokalanego Poczęcia Matki Bożej. Kościół ten został spalony w czasie ostatniej wojny. Proboszczem Turowa w latach 1906 – 1921 był ks. Gustaw Dziadowski, gorący patriota i działacz plebiscytowy. W latach 1964 – 1965 trudem proboszcza ks. Jana Rodziewicza i parafian odbudowano kościół, który poświęcił 29 września 1965 roku biskup warmiński dr. Józef Drzazga. Długość trasy z miejscowości Turowo do miejscowości Niedanowo wynosi 25.7 km. Szacowany czas przejazdu - 30 min.

Fot. 11 Kościół parafialny w Turowie pod wezwaniem Św. Michała Archanioła i
Wniebowzięcia N.M.P.



Źródło: <http://www.kozlowo.pl/?par=25&cid=25&unroll=25>

Kościół filialny w Sławce Wielkiej.

Jeszcze w czasach krzyżackich zbudowano tutaj kościół. Po zniesieniu odrębnej parafii była tutaj filia Szkotowa, a od 1725 roku - Kozłowa. Obecnie jest to kościół filialny Parafii Rzymsko-Katolickiej z Rozdroża. Długość trasy z miejscowości Sławka Wielka do miejscowości Niedanowo wynosi 11.8 km. Szacowany czas przejazdu - 17 min.

Fot. 12 Kościół filialny w Sławce Wielkiej.



Źródło: <http://www.kozlowo.pl/?par=25&cid=25&unroll=25>

Kościół filialny w Zaborowie

Zbudowany w 1740 roku murowano-drewniany kościół zalicza się do zabytków architektonicznych II grupy. Obecnie jest to filia Parafii Rzymsko-Katolickiej z Sarnowa. Długość trasy z miejscowości Zaborowo do miejscowości Niedanowo wynosi 3,4 km
Szacowany czas przejazdu 4 min.

Fot. 13 Kościół filialny w Zaborowie



Źródło: <http://www.kozlowo.pl/?par=25&cid=25&unroll=25>

Kościół parafialny w Sarnowie.

W latach 1668-1809 w Sarnowie mieściła się siedziba parafii ewangelickiej, następnie była to filia Burkatu, a od 1823 roku Zaborowa. Obecnie jest to parafia rzymsko-katolicka.

Obecny kościół pochodzi z drugiej ćwierci XIX wieku, jest murowany, stoi obok cmentarza, na którym dawniej stał kościół drewniany. Długość trasy z miejscowości Sarnowo do miejscowości Niedanowo wynosi 4,7 km. Szacowany czas przejazdu 5 min.

Fot. 14 Kościół parafialny w Sarnowie



Źródło: <http://www.kozlowo.pl/?par=25&cid=25&unroll=25>

Kościół parafialny w Szkotowie pod wezwaniem Św. Józefa Robotnika i Matki Boskiej Różańcowej.

Stary, drewniany kościół bez wieży został rozebrany w roku 1863. Nowy kościół murowany postawiono w latach 1874-1877. Parafia ewangelicka istniała tutaj od roku 1579. Po II wojnie światowej, gdy wyemigrowała ludność ewangelicka, a napłynęła katolicka, kościół został oddany na cel kultu katolickiego. Długość trasy z miejscowości Szkotowo do miejscowości Niedanowo wynosi 19.8 km. Szacowany czas przejazdu 23 min.

Fot. 15 Kościół parafialny w Szkotowie
pod wezwaniem Św. Józefa Robotnika i Matki Boskiej Różańcowej.



Źródło: <http://www.kozlowo.pl/?par=25&cid=25&unroll=25>

Dworek w Szkotowie

W końcu XIX i początkach XX w. majątek należał do von Livoniusa, który posiadał wówczas także duży majątek ziemski w Rychnowie i tam rezydował. Majątek w Szkotowie obejmował ponad 1000 ha ziemi i młyn. W latach 20 XXw. obszar własności ziemskiej zmniejszył się do 361 ha, funkcjonowała gorzelnia, a właścicielem majątku był von Schack, posiadacz dóbr w Osiekowie. Majątkiem w Szkotowie opiekował się zarządca.

Dwór usytuowany na wzniesieniu, pochodzi z początku XX w., wzniesiony w stylu eklektycznym, swą formą przypomina trochę miejską willę. Bryła zróżnicowana, jednokondygnacyjna, a w ryzalitach dwukondygnacyjna, przekryta wysokim dachem czterospadowym. W elewacjach ryzality, na narożu od strony drogi wykusz wieloboczny i od strony dawnego podwórza wieżyczka, kryta hełmem z latarenką. Długość trasy z miejscowości Szkotowo do miejscowości Niedanowo wynosi 19.8 km. Szacowany czas przejazdu - 23 min.

Fot. 16 Dworek w Szkotowie



Źródło: <http://www.kozlowo.pl/?par=25&cid=25&unroll=25>

2.4 Obiekty i tereny

Agroturystyka

Miejscowość Niedanowo dysponuje doskonałą bazą do zagospodarowania pod agroturystykę. Każdy turysta z pewnością znajdzie tu coś atrakcyjnego dla siebie. Znajdują się tu bowiem prywatne stawy ekologicznej hodowli ryb o powierzchni lustra wody 48 ha oraz 200 ha przyległych gruntów. To doskonałe miejsce dla turystów pragnących ucieczki od codziennej miejskiej wrzawy.

Fot. 17 Prywatne stawy ekologicznej hodowli ryb w miejscowości Niedanowo



Źródło własne

Panuje tu niebywała cisza i spokój a powierzchnie wokół stawów to doskonałe terytorium do zagospodarowania, lub też przyciągnięcia zewnętrznych inwestorów. Doskonałą inwestycją wydaje się być wybudowanie pensjonatów dla osób lubiących wypoczynek na łonie natury.

Fot. 18 Prywatne stawy ekologicznej hodowli ryb w miejscowości Niedanowo



Źródło własne

Turyści mogą zatrzymać się także w położonej niedaleko Niedanowa miejscowości Kownatki, gdzie znajduje się znany Kompleks Rekreacyjno-Wypoczynkowy oraz w miejscowości Szkotowo w gospodarstwie agroturystycznym Pana Zygmunta Dрамиńskiego.

Fot. 19 Kompleks Rekreacyjno-Wypoczynkowy Kownatki



Źródło: <http://www.kozlowo.pl/?cid=211&unroll=26>

Ośrodek Wypoczynkowy Kownatki położony jest nad jeziorem o tej samej nazwie o powierzchni w kompleksie z j. Szkotowskim i j. Kątami około 600 ha, którego wody utrzymane są w pierwszej klasie czystości - jest to jedno z czystszych jezior w Europie.

Ośrodek Wypoczynkowy w Kownatkach jest gospodarzem trzech pomostów (molo) na tym jeziorze, które stanowią zamknięty akwen służący do zabaw w wodzie. Ośrodek ten usytuowany jest w pobliżu szeregu miejscowości o dużym znaczeniu historycznym i turystycznym. W odległej o 15 km Nidzicy jedną z największych atrakcji turystycznych jest przepięknie odrestaurowany zamek krzyżacki pochodzący z XIV wieku, zabudowania przyzamkowe - baszta, klasztor (obecnie siedziba Archiwum Państwowego), resztki murów obronnych. W okolicy znajduje się również szereg pomników i rezerwatów przyrody, np. ponad 600 letni dąb na wzgórzu zamkowym, wielki głaz narzutowy zwany kamieniem tatarskim, źródła rzeki Łyny z naturalnym siedliskiem żółwia błotnego oraz żeremiami bobrów i wydr. W niedalekiej odległości znajduje się rezerwat cisów i jałowców. Ponadto wielką atrakcją okolic jest pięknie pofałdowany, niejednorodny krajobraz z dużymi kompleksami lasów i jezior.

Ośrodek Wypoczynkowy w Kownatkach posiada 160 miejsc noclegowych w domkach campingowych 2, 4 i 5 osobowych. Wszystkie domki wyposażone są w bieżącą ciepłą i zimną wodę oraz kanalizację.

W ośrodku znajduje się pełne zaplecze gastronomiczne i rekreacyjno-sportowe, tj. sprzęt pływający, boiska sportowe, sala telewizyjna, tenis stołowy, siłownia, solarium, rowery górskie, bilard.

W ośrodku prowadzony jest również tzw. wypoczynek czynny, w którym zarówno młodzież jak i dzieci mogą wykazać się swoimi umiejętnościami, bądź podnieść ich poziom (np. sekcja rowerowa, sekcja wędkarska, sekcja „będę ratownikiem”, sekcja nurkowania – możliwość zdobycia certyfikatu 1-szego stopnia do 30m. 2-go stopnia do 60m. itp.).

Na życzenie gości organizowane są dyskoteki lub disco-dancingi. W ośrodku funkcjonuje również kawiarnia czynna do późnych godzin - według życzenia gości.

Ośrodek posiada własne pole namiotowe z infrastrukturą, na teren przyjmowana jest również ograniczona ilość przyczep campingowych.

Ośrodek ma możliwość organizacji wycieczek turystycznych do miejscowości o dużej atrakcyjności historycznej i turystycznej jak na przykład: muzeum bitwy pod Grunwaldem, skansen folklorystyczny w Olsztynku, zamek biskupów warmińskich w Olsztynie wraz z katedrą oraz szeregu innych atrakcji turystycznych, np. planetarium lotów kosmicznych w Olsztynie. Wycieczki są organizowane w zależności od zapotrzebowania gości.

Atrakcją Ośrodka jest specyficzny leczniczy mikroklimat, wykorzystywany już od zaszłych dziejów do kuracji. Odległość od miejscowości Niedanowo wynosi 21.8 km, szacowany czas przejazdu to 26 min.

Fot. 20 Gospodarstwo agroturystyczne w miejscowości Szkotowo



Źródło: <http://www.kozlowo.pl/?cid=216&unroll=26>

Gospodarstwo agroturystyczne oferuje 16 miejsc noclegowych.

Szlaki turystyczne

Przez teren miejscowości Niedanowo przebiega zielony szlak rowerowy, mierzący 36,6 km. Stanowi on niewątpliwie wielką atrakcję dla wielbicieli tego rodzaju sportu. Jest to nie tylko forma aktywnego spędzenia wolnego czasu, ale również i możliwość podziwiania pięknego krajobrazu, jak i znajdujących się na tej trasie atrakcji turystycznych.

Fot. 21 Zielony szlak rowerowy przebiegający przez miejscowość Niedanowo



Źródło własne

Fot. 22 Zielony szlak rowerowy przebiegający przez miejscowość Niedanowo

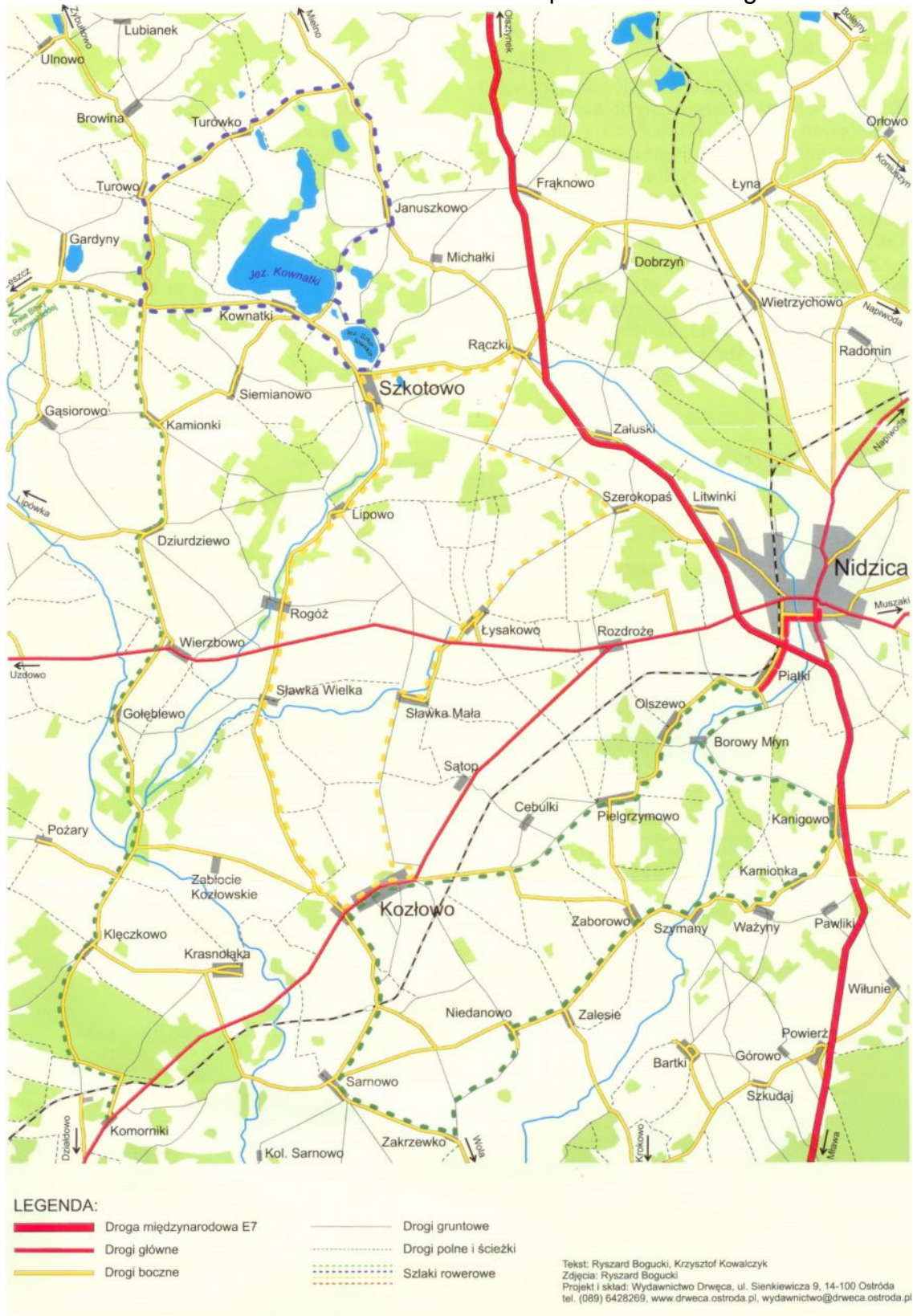


Źródło własne

Szlak zielony łączy się z innymi szlakami zlokalizowanymi na terenie powiatu nidzickiego. Jest to więc możliwość aktywnego spędzenia wolnego czasu, jak również i podziwiania malowniczego krajobrazu nie tylko samej miejscowości Niedanowo, ale również i okolic. Jadąc dalej turysta ma okazję podróżowania takimi szlakami jak:

- Szlak czerwony (łącznikowy): Nidzica-Rynek-Piątki
- Szlak zielony: Piątki-Kozłowo-Piątki
- Szlak niebieski: Szkotowo-Turowo-Szkotowo
- Szlak żółty: Szkotowo-Kozłowo-Szkotowo

Fot. 23 Szlaki rowerowe na terenie powiatu nidzickiego



Źródło: z materiałów Urzędu Gminy Kozłowo

Szlak rowerowy czerwony (mierzący 3 km) ma za zadanie umożliwić turystom wjeżdżającym z Nidzicy bezpieczny dojazd do szlaków rowerowych Gminy Kozłowo. Można nim bezkolizyjnie przedostać się na drugą stronę, bardzo niebezpiecznej dla rowerzystów międzynarodowej drogi E7. Kończy się on na rozdrożu w Piątkach, gdzie jest początek i koniec pętli zielonego szlaku, prowadzącego przez Kamionkę i Kozłowo. Jeśli zielonym szlakiem skierować się na południe, turysta trafi do wsi Kamionka – siedziby „Garncarskiej Wioski”. Można w niej uczestniczyć w pokazach i warsztatach: garncarskich, wytwarzania papieru czerwonego, witrażu, rymarstwa i innych zanikających zawodów. Z Kozłowa można kontynuować wycieczkę szlakiem żółtym (35,1 km) biegnącym pętlą przez Szkotowo.

Dla wytrwałych wielbicieli sportu rowerowego godnym polecenia jest również szlak niebieski (20,6 km) dookoła jezior Szkotowskiego i Kownatki. Dodatkową atrakcją są, znajdujące się tam plaże i kąpieliska.

2.5 Infrastruktura społeczna

Ochrona zdrowia

Na terenie samej miejscowości Niedanowo nie istnieje Ośrodek Zdrowia.

W gminie Kozłowo funkcjonują dwa Ośrodki Zdrowia :

- Ośrodek Świadczeń Medycznych Zespołu Lekarzy Specjalistów s.c. w Kozłowie,
- Niepubliczny Zakład Podstawowej i Specjalistycznej Opieki Zdrowotnej „MEDYK” w Szkotowie
- Gabinet Dentystyczny – jeden lekarz stomatolog.

Istniejąca opieka lekarska zaspokaja bieżące potrzeby.

Ochrona przeciwpożarowa

W miejscowości Niedanowo nie istnieje Ochotnicza Straż Pożarna. Ochronę przeciwpożarową zabezpiecza jednostka Ochotniczej Straży Pożarnej w Kozłowie.

Szkolnictwo

W miejscowości Niedanowo nie funkcjonuje szkoła. W budynku, gdzie w przeszłości się ona mieściła, znajduje się obecnie sklep spożywczy. Budynek pełni także funkcję mieszkalną.

Dzieci z miejscowości Niedanowo uczęszczają do Szkoły Podstawowej w Zaborowie (na dzień 01.09.2007 r.- 97 osoby). Po ukończeniu Szkoły Podstawowej kontynuują naukę w Publicznym Gimnazjum w Kozłowie (na dzień 01.09.2007 r.- 173 osoby).

Fot. 24 Dawny budynek szkoły w miejscowości Niedanowo



Źródło własne

Inne placówki szkolne na terenie gminy to:

- Zespół Szkół w Kozłowie
Zespół Szkół w Rogożu
- Zespół Szkół w Szkotowie
- Szkoła Podstawowa w Zaborowie
Szkoła Podstawowa w Sarnowie
- Szkoła Podstawowa w Szkudaju

Jednostki organizacyjne

Mieszkańcy Niedanowa mogą korzystać z takich jednostek organizacyjnych zlokalizowanych na terenie gminy, jak:

- Gminne Centrum Kultury i Sportu,
- Zakład Gospodarki Komunalnej i Mieszkaniowej,
- Gminny Ośrodek Pomocy Społecznej.

2.6 Infrastruktura techniczna

Komunikacja:

Gmina Kozłowo leży w pobliżu skrzyżowania ważnych szlaków komunikacyjnych drogowych o znaczeniu krajowym i regionalnym. Są to: droga krajowa nr 7 umożliwiająca komunikację z Warszawą, Gdańskiem i poprzez drogę 51 z Olsztynem i drogi wojewódzkie nr 545 Działdowo - Szczytno, nr 538 Nowe Miasto Lubawskie - Olszewo. Ponadto gmina skomunikowana jest z Nidzicą i Działdowem poprzez linię kolejową. Warunki komunikacyjne określić można jako dobre i stanowiące istotny, potencjalny czynnik rozwojowy.

Gospodarka wodno – ściekowa

Miejscowość Niedanowo posiada wodociąg z ujęcia własnego po byłej Rolniczej Spółdzielni Produkcyjnej, obecnie prywatny.

Na terenie miejscowości nie zlokalizowano oczyszczalni ścieków. Istnieją one w miejscowości Kozłowo i miejscowości Sławka Wielka.

Zwodociągowanych jest 20 miejscowości gminy Kozłowo.

Spośród 20 wodociągów 16 jest własnością gminy Kozłowo, pozostałe są w zasobach spółki lub stanowią własność prywatną. Ponadto w czterech miejscowościach znajdują się studnie głębinowe tzw. na wylewkę stanowiące własność Gminy Kozłowo.

Około 14% gospodarstw nie podłączonych do sieci wodociągowej posiada własny wodociąg lokalny zasilany ze studni kopanej lub głębinowej.

Kanalizacja

Wieś Niedanowo nie jest skanalizowana. Ścieki odprowadzane są do szamb. O ile podstawową zaletą szamba jest niski koszt wykonania, to jednak wadą wydaje się ich nieszczelność a tym samym zanieczyszczanie wód powierzchniowych. Ponadto, jako wadę zaliczyć można wysoki koszt eksploatacji i uciążliwość związana z okresowym wywozem ścieków. Podłączenie do sieci kanalizacyjnej to rozwiązanie bardzo wygodne – do obowiązków właściciela domu nie należy odprowadzanie powstających w jego domu ścieków. Tym zajmuje się zakład kanalizacyjny. Użytkownik musi jedynie

systematycznie regulować należności za odprowadzane ścieki. Dlatego też kanalizacja jest pożądaną inwestycją w miejscowości Niedanowo, która znacznie ułatwi życie jej mieszkańcom.

2.7 Gospodarka i rolnictwo

W miejscowości znajduje się duże gospodarstwo prywatne na terenie byłej Rolniczej Spółdzielni Produkcyjnej własności p. Romana Pregoła oferujące zatrudnienie mieszkańcom oraz dwa sklepy spożywcze zawierające także chemię gospodarczą.

Tab. 11 Liczba gospodarstw domowych oraz podmiotów gospodarczych w miejscowościach Gminy Kozłowo (dane Urzędu Gminy Kozłowo – stan na 06.05.2008r.)

| Lp. | Miejscowość | Liczba gospodarstw domowych (w przybliżeniu) | Liczba podmiotów gospodarczych (w przybliżeniu) |
|-----|---------------|---|--|
| 1 | Bartki | 44 | 2 |
| 2 | Browina | 12 | - |
| 3 | Cebulki | 51 | 2 |
| 4 | Dziurdziewo | 22 | 1 |
| 5 | Gołębiewo | 52 | 3 |
| 6 | Górowo | 12 | 2 |
| 7 | Januszkowo | 70 | 6 |
| 8 | Kadyki | 1 | - |
| 9 | Kamionki | 18 | - |
| 10 | Komnatki | 33 | 5 |
| 11 | Kozłowo | 350 | 50 |
| 12 | Krokowo | 29 | 4 |
| 13 | Lipowo | 55 | 2 |
| 14 | Michałki | 10 | 1 |
| 15 | Niedanowo | 47 | 4 |
| 16 | Pielgrzymowo | 28 | 4 |
| 17 | Rogóż | 35 | 1 |
| 18 | Sarnowo | 73 | 7 |
| 19 | Sątop | 29 | 3 |
| 20 | Siemianowo | 24 | 4 |
| 21 | Sławka Mała | 22 | - |
| 22 | Sławka Wielka | 92 | 7 |
| 23 | Szkotowo | 95 | 14 |
| 24 | Szkudaj | 13 | 1 |
| 25 | Szymany | 14 | - |
| 26 | Turowo | 20 | - |
| 27 | Turówko | 39 | 3 |
| 28 | Ważyny | 17 | 2 |
| 29 | Wierzbowo | 18 | - |
| 30 | Wola | 11 | - |
| 31 | Zabłocie | 10 | - |

| | | | |
|----|--------------|----|---|
| | Kozłowskie | | |
| 32 | Zaborowo | 30 | 2 |
| 33 | Zakrzewko | 8 | - |
| 34 | Zakrzewo | 19 | 2 |
| 35 | Zakrzewo PGR | 22 | 1 |
| 36 | Zalesie | 21 | 1 |

2.8 Kapitał społeczny i ludzki

Mieszkańcy wsi Niedanowo zrzeszeni są w stowarzyszeniu, działającym na terenie Gminy Kozłowo pod nazwą **"Stowarzyszenie Promujmy Kozłowo non omnis moriar"**. Jest to organizacja, współpracująca z Urzędem Gminy w Kozłowie. Powstała ona 07.02.2007r.

Głównym celem organizacji jest integracja społeczna i aktywizowanie środowisk lokalnych, poprzez organizowanie wspólnie z mieszkańcami imprez o charakterze kulturalnym, edukacyjnym, oświatowo-wychowawczym i sportowym. Organizacji zależy szczególnie na współpracy z lokalnymi liderami, aby najskuteczniej definiować potrzeby i rozwiązywać problemy konkretnych ludzi w konkretnym miejscu.

Stowarzyszenie pomaga w indywidualnym rozwoju przede wszystkim członkom organizacji, a także, innym mieszkańcom gminy, osobom aktywnym cechującym się wrażliwością społeczną, oferując dostęp do szkoleń oraz pomoc merytoryczną z zakresu działalności społecznej.

Wszelkie działania oparte są na pracy wolontariuszy - członków organizacji i nie tylko. Stowarzyszenie otwarte jest na pomoc każdego, kto chciałby realizować się w pracy na rzecz innych.

III. Ocena mocnych i słabych stron miejscowości Niedanowo

Analiza SWOT jest jedną z podstawowych metod analizy strategicznej. Technika analityczna SWOT polega na posegregowaniu posiadanej *informacji o danej sprawie* na cztery grupy (cztery kategorie czynników strategicznych):

| |
|---|
| S (Strengths) – mocne strony |
| Są to czynniki wewnętrzne pozytywne, czyli wszystko to co stanowi atut, przewagę, zaletę analizowanego obiektu. |
| W (Weaknesses) – słabe strony |
| Są to czynniki wewnętrzne negatywne, czyli wszystko to co stanowi słabość, barierę, wadę analizowanego obiektu. |
| O (Opportunities) – szanse: |
| Są to czynniki zewnętrzne pozytywne, czyli wszystko to co stwarza dla analizowanego obiektu szansę korzystnej zmiany. |
| T (Threats) – zagrożenia: |
| Są to czynniki zewnętrzne negatywne, czyli wszystko to co stwarza dla analizowanego obiektu niebezpieczeństwo zmiany niekorzystnej. |

Analiza SWOT polega na zidentyfikowaniu wymienionych czterech grup czynników, opisanie ich wpływu na rozwój organizacji, a także możliwości organizacji osłabiania lub wzmacniania siły ich oddziaływania. Zderzenie ze sobą szans i zagrożeń z mocnymi i słabymi stronami organizacji pozwala na określenie jej pozycji strategicznej, a także może być źródłem ciekawych pomysłów.

Informacja strategiczna, posegregowana według opisanych kryteriów na cztery grupy, jest następnie zapisywana w czterodzielnej macierzy strategicznej, w której lewa połowa zawiera dwie kategorie czynników pozytywnych a prawa - dwie kategorie czynników negatywnych.

| Mocne strony | Słabe strony |
|---|---|
| <ul style="list-style-type: none"> • walory krajobrazowo- turystyczne (lasy, woda, czyste powietrze, bliskość jeziora Kownatki i Szkotowskiego), • położenie miejscowości na terenie Zielonych Płuc Polski, • występowanie na terenie "Obszaru Chronionego Krajobrazu Dolin Rzek Nidy i Szkotówki" oraz "Obszaru Chronionego Krajobrazu Jeziora Mielno", • obiekty historyczne, • brak przemysłu degradującego środowisko, • aktywna i otwarta społeczność lokalna, • występowanie zielonego szlaku rowerowego, • występowanie prywatnych stawów ekologicznych, | <ul style="list-style-type: none"> • bezrobocie, brak nowych miejsc pracy, • brak inwestorów zewnętrznych, • słabe gleby nie pozwalają na osiąganie wysokich plonów • niewystarczająca infrastruktura turystyczna • niewystarczający stan techniczny dróg, • niszczące budynki mieszkalne oraz brak nowej zabudowy, • brak świetlicy wiejskiej, • brak kanalizacji, |
| Szanse | Zagrożenia |
| <ul style="list-style-type: none"> • doksztalcanie społeczeństwa – szkolenia i kursy, • rozwój kontaktów i współpracy międzynarodowej z krajami UE, • zwiększanie się dostępności do kapitałów i środków pomocowych, w tym pochodzących w Unii Europejskiej (wzrastająca liczba programów kierowanych na tereny | <ul style="list-style-type: none"> • brak kapitału w samorządach gminnych, • skomplikowane procedury i bardzo długi czas rozpatrywania wniosków o pomoc unijną, • zwiększająca się migracja mieszkańców, zwłaszcza młodzieży do dużych miast, • utrzymywanie się wysokiego |

| | |
|--|---|
| <p>wiejskie),</p> <ul style="list-style-type: none">• potrzeba aktywnego wypoczynku mieszkańców dużych miast,• możliwość współpracy z sąsiednimi gminami i powiatami,• rozbudzanie przedsiębiorczości i tworzenie nowych miejsc pracy,• duży potencjał turystyczny, | <p>poziomu bezrobocia,</p> <ul style="list-style-type: none">• postępujące ubożenie ludności wiejskiej,• pływki rynek pracy, niewystarczająca ilość miejsc pracy poza rolnictwem |
|--|---|

IV. ZESTAWIENIE PRIORYTETÓW, CELÓW, ZADAŃ PLANU

| Priorytet I. ATRAKCYJNOŚĆ ZAMIESZKANIA I TURYSTYCZNA | |
|---|--|
| Cele: | <ul style="list-style-type: none">- PODNIESIENIE STANDARDU ŻYCIA I PRACY NA WSI- ZASPOKOJENIE POTRZEB SPOŁECZNYCH I KULTURALNYCH MIESZKAŃCÓW- POPRAWA WYGLĄDU WSI- INTEGRACJA SPOŁECZNOŚCI WIEJSKIEJ |
| Zadania: | <ol style="list-style-type: none">1.1. Budowa i wyposażenie świetlicy wiejskiej.1.2. Modernizacja placu zabaw dla dzieci.1.3. Popraw estetyki miejscowości. |
| Priorytet II. ROZWÓJ ZASOBÓW LUDZKICH | |
| Cele: | <ul style="list-style-type: none">- PODNIESIENIE KWALIFIKACJI I UMIEJĘTNOŚCI MIESZKAŃCÓW- BUDZENIE DUCHA PRZEDSIĘBIORCZOŚCI- PROMOCJA SOŁECTWA- ZACHOWANIE DZIEDZICTWA KULTUROWEGO I TRADYCJI LOKALNYCH |
| Zadania: | <ol style="list-style-type: none">2.1. Organizacja szkoleń i kursów dla mieszkańców.2.2. Organizacja imprez promocyjno-integracyjnych.2.3. Zagospodarowanie czasu wolnego dzieci i młodzieży. |

KARTY ZADAŃ UJĘTYCH W PLANIE ODNOWY MIEJSCOWOŚCI NIEDANOWO

| Zadanie 1.1. | Budowa i wyposażenie świetlicy wiejskiej |
|--------------------------------|--|
| OPIS STANU ISTNIEJĄCEGO | <p>Obecnie na terenie Niedanowa nie ma świetlicy wiejskiej. Dzieci i młodzież spędzają wolne chwile w domu lub w przypadku sprzyjającej pogody na słabo wyposażonym placu zabaw. Nie mają gdzie rozwijać swoich talentów i zainteresowań. We wsi nie istnieją organizacje pozarządowe, czy inne grupy nieformalne, z powodu braku siedziby i miejsca spotkań. Spotkania Rady Sołectkiej oraz zebrania wiejskie organizowane są między blokami. Organizacja imprez okolicznościowych czy integracyjnych uzależniona jest od warunków pogodowych.</p> |
| ZAKRES PRAC | <ul style="list-style-type: none">- budowa świetlicy wiejskiej składającej się z:<ul style="list-style-type: none">- sali zebrań i spotkań, rozrywek kulturalnych o powierzchni 88 m²,- szatni o powierzchni 20 m²,- WC damskiego o powierzchni 6,10 m²,- WC męskiego o powierzchni 6,10 m².- opis budynku:<ul style="list-style-type: none">- obiekt będzie parterowy z dwuspadowym dachem krytym blachodachówką,- budynek będzie przystosowany do potrzeb osób niepełnosprawnych,- ogrzewany elektrycznie przy pomocy pieców energooszczędnych, akumulacyjnych z magnetyzerami; ogrzewanie planuje się w II taryfie, sterowane zegarem sterującym, które załącza ogrzewanie tylko w taryfie nocnej. Instalacja wodno-kanalizacyjna wykonana z rur PCV. Ciepła woda z termy elektrycznej.- parametry budynku:<ul style="list-style-type: none">- wysokość – 5,20 m,- długość – 14,45 m,- szerokość – 9,45 m.- powierzchnia zabudowy – 140 m²,- powierzchnia użytkowa – 120 m²,- kubatura budynku – 686 m³.- wyposażenie świetlicy wiejskiej:<ul style="list-style-type: none">➤ zakup stołów – 20 szt.;➤ zakup krzeseł – 80 szt.;➤ zakup karniszy i firan;➤ zastawy komputerowe z oprogramowaniem – 3 szt.;➤ telewizor z zestawem kina domowego;➤ wyposażenie świetlicy w gry i zestawy edukacyjne dla dzieci (gry planszowe, wydawnictwa i publikacje);➤ biurka i krzesła do pracowni komputerowej – 3 szt.; |

| | |
|--------------------------------|---|
| | <ul style="list-style-type: none"> ➤ szafka pod telewizor; ➤ stoły do tenisa – 2 szt.; ➤ stoły z piłkarzykami – 2 szt. |
| CEL GŁÓWNY | Podniesienie jakości życia mieszkańców poprzez poprawę infrastruktury społeczno – kulturalnej. |
| BENEFICJENCI OSTATECZNI | - dzieci, młodzież i dorośli z Niedanowa i okolicznych miejscowości; - w sezonie turystycznym również turyści odwiedzający tę okolicę. |
| TERMIN REALIZACJI | lata 2009-2010 |
| KOSZT ZADANIA | 330 500 zł (środki gminy, dostępne fundusze UE i krajowe) |

| | |
|--------------------------------|--|
| Zadanie 1.2. | Modernizacja placu zabaw dla dzieci |
| OPIS STANU ISTNIEJĄCEGO | Obecnie na terenie miejscowości Niedanowo jest plac zabaw dla dzieci bardzo słabo wyposażony. Na jego stanie są tylko cztery podstawowe elementy, które nie wystarczają aby w pełni zaspokoić potrzeby maluchów. Młodzi ludzie i dzieci nie mają możliwości korzystania z profesjonalnego sprzętu i infrastruktury sportowej. Powoduje to, iż dzieci mają gorszą kondycję fizyczną, więcej czasu spędzają bez ruchu, co prowadzi do powstawania wad postawy. Doposażenie placu zabaw dla dzieci z pewnością stworzy lepsze warunki do rozwoju prosportowych nawyków wśród młodych ludzi, wpłynie pozytywnie na integrację środowiska lokalnego oraz przyczyni się do zmniejszenia liczby dzieci z wadami postawy. Inwestycja podniesie atrakcyjność turystyczną obszaru. |
| ZAKRES PRAC | <ul style="list-style-type: none"> - wyrównanie terenu, - zasianie trawy, - zakup i montaż urządzeń zabawowych dla dzieci (piaskownica, zjeżdżalnia, huśtawki, równoważnia, itp.), wszystkie urządzenia będą nowoczesne i bezpieczne – co będą potwierdzały stosowne certyfikaty, - ogrodzenie placu zabaw, - zakup i montaż elementów dodatkowych (ławeczki drewniane, kosze na śmieci). |
| CEL GŁÓWNY | Podniesienie jakości życia mieszkańców poprzez poprawę infrastruktury sportowej oraz wzrost atrakcyjności turystycznej. |
| BENEFICJENCI OSTATECZNI | - dzieci i młodzież z Niedanowo, - dzieci i młodzież z terenu całej Gminy Kozłowo, |

| | |
|--------------------------|--|
| | - dzieci turystów odwiedzający ten teren w okresie letnim. |
| TERMIN REALIZACJI | rok 2009 |
| KOSZT ZADANIA | 10 000 zł (środki gminy, dostępne fundusze UE i krajowe) |

| | |
|--------------------------------|---|
| Zadanie 1.3. | Poprawa estetyki miejscowości |
| OPIS STANU ISTNIEJĄCEGO | Zadanie to ma na celu zmotywowanie mieszkańców do dbania o estetykę wsi i promowanie Niedanowa. Społeczność lokalna będzie miała za zadanie dbanie o wygląd swoich posesji i najbliższej okolicy. Będą organizowane coroczne konkursy na najpiękniejszą posesję, a w okresie świątecznym konkurs na najpiękniej udekorowaną posesję. Sprzyjać to będzie integracji społeczności wiejskiej, ale przede wszystkim poprawi wizerunek wsi. Zwiększy się liczba turystów i inwestorów, a także poprawi standard życia mieszkańców. |
| ZAKRES PRAC | <ul style="list-style-type: none"> - odnowienie elewacji budynków, - poprawa estetyki posesji, - cykliczne porządkowanie terenów przy ważniejszych punktach miejscowości (np. świetlica wiejska, boisko sportowe), - zakup i posadzenie kwiatów i drzewek ozdobnych. |
| CEL GŁÓWNY | Wzrost atrakcyjności Niedanowa poprzez poprawę estetyki wsi. |
| BENEFICJENCI OSTATECZNI | <ul style="list-style-type: none"> - mieszkańcy Niedanowa, - turyści w okresie wakacyjnym. |
| TERMIN REALIZACJI | - działanie ciągłe (lata 2009 – 2015) |
| KOSZT ZADANIA | indywidualne możliwości mieszkańców |

| Zadanie 2.1. | Organizacja szkoleń i kursów dla mieszkańców |
|--------------------------------|---|
| OPIS STANU ISTNIEJĄCEGO | Brak zaplecza lokalowego uniemożliwił mieszkańcom podejmowanie inicjatyw mających na celu podniesienie kwalifikacji mieszkańców. W wyniku budowy świetlicy w Niedanowie możliwe będzie zorganizowanie szeregu kursów i szkoleń dla społeczności lokalnej, pozwalających na doskonalenie i nabycie nowych umiejętności oraz rozwijających zainteresowania. |
| ZAKRES PRAC | Przeprowadzenie szkoleń dla mieszkańców (szkolenia nieodpłatne, otwarte): - kurs agroturystyczny, - kurs przygotowywania tradycyjnych potraw, - kurs komputerowy oraz podstaw obsługi Internetu, - szkolenia rozwijające zdolności manualne (wyszywanie, rękodzielnictwo). |
| CEL GŁÓWNY | Wzrost kwalifikacji i kompetencji mieszkańców Niedanowa. |
| BENEFICJENCI OSTATECZNI | - mieszkańcy gminy Kozłowo – w tym miejscowości Niedanowo, - turyści – licznie odwiedzający ten teren w okresie letnim. |
| TERMIN REALIZACJI | działanie ciągłe (lata 2009 – 2015) |
| KOSZT ZADANIA | 30 000 zł (środki gminy, dostępne fundusze UE i krajowe na realizację miękkich projektów) |

| Zadanie 2.2. | Organizacja imprez promocyjno-integracyjnych |
|--------------------------------|---|
| OPIS STANU ISTNIEJĄCEGO | W sołectwie odbywają się imprezy plenerowe, niemniej jednak z powodu braku zaplecza ich zakres jest ograniczony. Budowa świetlicy wiejskiej, modernizacja placu zabaw dla dzieci pozwoli na zrealizowanie szeregu inicjatyw, w tym również imprez integrujących i aktywizujących społeczność lokalną. |
| ZAKRES PRAC | Planowane coroczne imprezy w sołectwie: - powitanie wiosny, - letni piknik rodzinny, - święto pieczonego ziemniaka, - Sylwester, - Dzień Dziecka, - dożynki gminne. |
| CEL GŁÓWNY | Promocja sołectwa Niedanowo oraz integracja jego mieszkańców. |

| | |
|------------------------------------|--|
| BENEFICJENCI OSTATECZNI | - mieszkańcy sołectwa i okolicznych miejscowości, w tym dorośli, młodzież i dzieci, - turyści i odwiedzający Niedanowo. |
| TERMIN REALIZACJI | działanie ciągłe (lata 2009 – 2015) |
| KOSZT ZADANIA | 70 000 zł (środki gminy, dostępne fundusze UE i krajowe na realizację miękkich projektów) |

| | |
|------------------------------------|---|
| Zadanie 2.3. | Zagospodarowanie czasu wolnego dzieci i młodzieży |
| OPIS STANU ISTNIEJĄCEGO | Dzieci z terenu sołectwa korzystają głównie z zajęć pozaszkolnych organizowanych przez placówki edukacyjne. W miejscu swojego zamieszkania nie mają możliwości korzystania z zajęć pozalekcyjnych i sportowych. Stan ten zostanie zmieniony dzięki wdrożeniu planu odnowy miejscowości, w tym: - budowie i wyposażeniu świetlicy, - utworzeniu placu zabaw dla dzieci, - utworzeniu boiska sportowego. |
| ZAKRES PRAC | - zorganizowane zajęcia edukacyjne dla dzieci i młodzieży w świetlicy wiejskiej, - zorganizowane zajęcia sportowo-rekreacyjne na placu zabaw dla dzieci i boisku sportowym (pod okiem instruktora) |
| CEL GŁÓWNY | Rozwijanie zainteresowań i umiejętności dzieci i młodzieży poprzez zwiększenie oferty zajęć pozalekcyjnych. |
| BENEFICJENCI OSTATECZNI | - dzieci i młodzież z Niedanowa i okolicznych miejscowości. |
| TERMIN REALIZACJI | działanie ciągłe (lata 2009 – 2015) |
| KOSZT ZADANIA | 21 000 zł (środki gminy, dostępne fundusze UE i krajowe na realizację miękkich projektów) |

V. HARMONOGRAM WDRAŻANIA PLANU WRAZ Z KOSZTORYSEM

| Zadanie | | Czas realizacji/ koszt w zł | | | | | | |
|--|---|-----------------------------|---------------|---------------|---------------|---------------|---------------|---------------|
| | | 2009 | 2010 | 2011 | 2012 | 2013 | 2014 | 2015 |
| PRIORYTET I ATRAKCYJNOŚĆ ZAMIESZKANIA | | | | | | | | |
| 1.1. | Budowa i wyposażenie świetlicy wiejskiej | 330 500 | | | | | | |
| 1.2. | Modernizacja placu zabaw dla dzieci | 10 000 | | | | | | |
| 1.3. | Poprawa estetyki miejscowości | | | | | | | |
| PRIORYTET II ROZWÓJ ZASOBÓW LUDZKICH | | | | | | | | |
| 2.1. | Organizacja szkoleń i kursów dla mieszkańców | 4 000 | 4 000 | 4 000 | 4 000 | 4 000 | 5 000 | 5 000 |
| 2.2. | Organizacja imprez promocyjno-integracyjnych | 10 000 | 10 000 | 10 000 | 10 000 | 10 000 | 10 000 | 10 000 |
| 2.3. | Zagospodarowanie czasu wolnego dzieci i młodzieży | 3 000 | 3 000 | 3 000 | 3 000 | 3 000 | 3 000 | 3 000 |

VI. SPOSOBY MONITOROWANIA, OCENY I KOMUNIKACJI SPOŁECZNEJ

Realizacja założeń Planu będzie monitorowana przez Radę Sołecką wsi, Sołtysa oraz Gminę. Będzie się to odbywać poprzez:

- » zabezpieczanie w corocznym budżecie gminy środków finansowych na realizację zadań ujętych w Planie na kolejne lata (zgodnie z harmonogramem)
- » tablicę informacyjną we wsi Niedanowo (na której umieszczane będą na bieżąco informacje o podejmowanych inicjatyw i realizowanych inwestycjach)
- » dokumentacje z odbioru robót poszczególnych inwestycji.

Spółeczność wiejska będzie się komunikowała poprzez wspólne spotkania wiejskie.

Z uwagi na stosunkowo niewielką liczbę mieszkańców Niedanowa można mieć pewność, że informacje dotrą do wszystkich, a także, że każdy dorosły obywatel będzie mógł monitorować zakres oraz stopień wdrażania Planu.

Kontakt pomiędzy wsią a Gminą będzie zachowany poprzez Sołtysa oraz aktywnych mieszkańców Niedanowa.

Plan Odnowy Miejscowości Niedanowo powstał przy współudziale mieszkańców tej miejscowości, Rady Sołeckiej oraz Gminy Kozłowo. Wypracowane tu priorytety i zadania są dobrem wspólnym, a ich realizacja leży w interesie Stron.