

Załącznik nr 1

Do uchwały nr XXIV/166/05

Rady Gminy Kozłowo

z dnia 29 września 2005r.

**GMINNA STRATEGIA  
ROZWIĄZYWANIA  
PROBLEMÓW SPOŁECZNYCH  
na lata 2005-2013**

**Kozłowo 2005**

## SPIS TREŚCI

<b>1. WSTĘP.....</b>	<b>1</b>
<b>2. CHARAKTERYSTYKA GMINY KOZŁOWO.....</b>	<b>2</b>
POŁOŻENIE.....	2
LUDNOŚĆ I ZASOBY MIESZKANIOWE.....	4
<b>3. POMOC SPOŁECZNA W GMINIE.....</b>	<b>7</b>
3.1 STRUKTURA ORGANIZACYJNA GMINNEGO OŚRODKA POMOCY SPOŁECZNEJ W KOZŁOWIE.....	7
3.2 DIAGNOZA ŚRODOWISK I FORMY UDZIELANIA POMOCY.....	8
3.3 GRUPY SPOŁECZNE WYMAGAJĄCE WSPARCIA .....	10
3.3.1 Osoby długotrwale bezrobotne i bierne zawodowo .....	11
3.3.2 Osoby niepełnosprawne, stare i przewlekle chore .....	14
3.3.3 Rodziny niepełne i wielodzietne .....	17
3.3.4 Zjawiska patologiczne wśród mieszkańców (alkoholizm, przemoc, łamanie prawa).....	18
<b>4. WIZJA STRATEGII .....</b>	<b>21</b>
<b>5. CEL GŁÓWNY STRATEGII .....</b>	<b>23</b>
<b>6. GŁÓWNE OBSZARY STRATEGII .....</b>	<b>24</b>
6.1 DŁUGOTRWALE BEZROBOCIE .....	24
6.1.1 Cel strategiczny obszaru .....	25
6.2 KRYZYS RODZINNY .....	26
6.2.1 Cel strategiczny obszaru .....	26
6.3 OSOBY NIEPEŁNOSPRAWNE, STARE I PRZEWLEKLE CHORE.....	27
6.3.1 Cel strategiczny obszaru .....	28
6.4 MARGINALIZACJA GRUP SPOŁECZNYCH .....	29
6.4.1 Cel strategiczny obszaru .....	30
6.5 WSPÓŁPRACA Z ORGANIZACJAMI POZARZĄDOWYMI .....	31
6.5.1 Cel strategiczny obszaru .....	31
<b>7. PODSUMOWANIE .....</b>	<b>33</b>
<b>8. WDRAŻANIE STRATEGII .....</b>	<b>34</b>

# 1. Wstęp

Ustawa o pomocy społecznej dnia 12 marca 2004r. (Dz. U. Nr 64, poz. 593) w art. 17 do zadań własnych gmin o charakterze obowiązkowym nakłada na gminy opracowanie i realizację gminnej strategii rozwiązywania problemów społecznych ze szczególnym uwzględnieniem programów pomocy społecznej, profilaktyki i rozwiązywania problemów alkoholowych i innych, których celem jest integracja osób i rodzin z grup szczególnego ryzyka.

Sytuacja gospodarcza kraju, narastanie problemów wraz z redukcją zatrudnienia, deficytem nowych miejsc pracy, wzrostem kosztów eksploatacji mieszkań, wzrostem patologii społecznych, kosztów związanych z ochroną zdrowia czy wzrostem liczby rodzin niewydolnych wychowawczo to problemy, których rodziny nie są w stanie samodzielnie pokonać wykorzystując własne uprawnienia, zasoby i możliwości. Potrzeba sformułowania gminnej Strategii Rozwiązywania Problemów Społecznych jest odpowiedzią na realną sytuację ekonomiczno-społeczną mieszkańców.

## **2. CHARAKTERYSTYKA GMINY KOZŁOWO**

### **2.1 Położenie**

Gmina Kozłowo położona jest w południowo-wschodniej części województwa warmińsko-mazurskiego. Siedziba gminy położona jest na trasie drogi wojewódzkiej Nidzica-Działdowo oraz zelektryfikowanej trasie kolejowej Warszawa-Olsztyn. Oddalona jest 10 km od drogi krajowej E-7 Warszawa-Gdańsk. Powierzchnia gminy wynosi 254 km<sup>2</sup> (obrazuje mapka – Rys. nr 1). Gmina Kozłowo sąsiaduje z gminami: Działdowo, Iłowo, Janowiec Kościelny, Nidzica, Olsztynek, Grunwald i Dąbrówno.

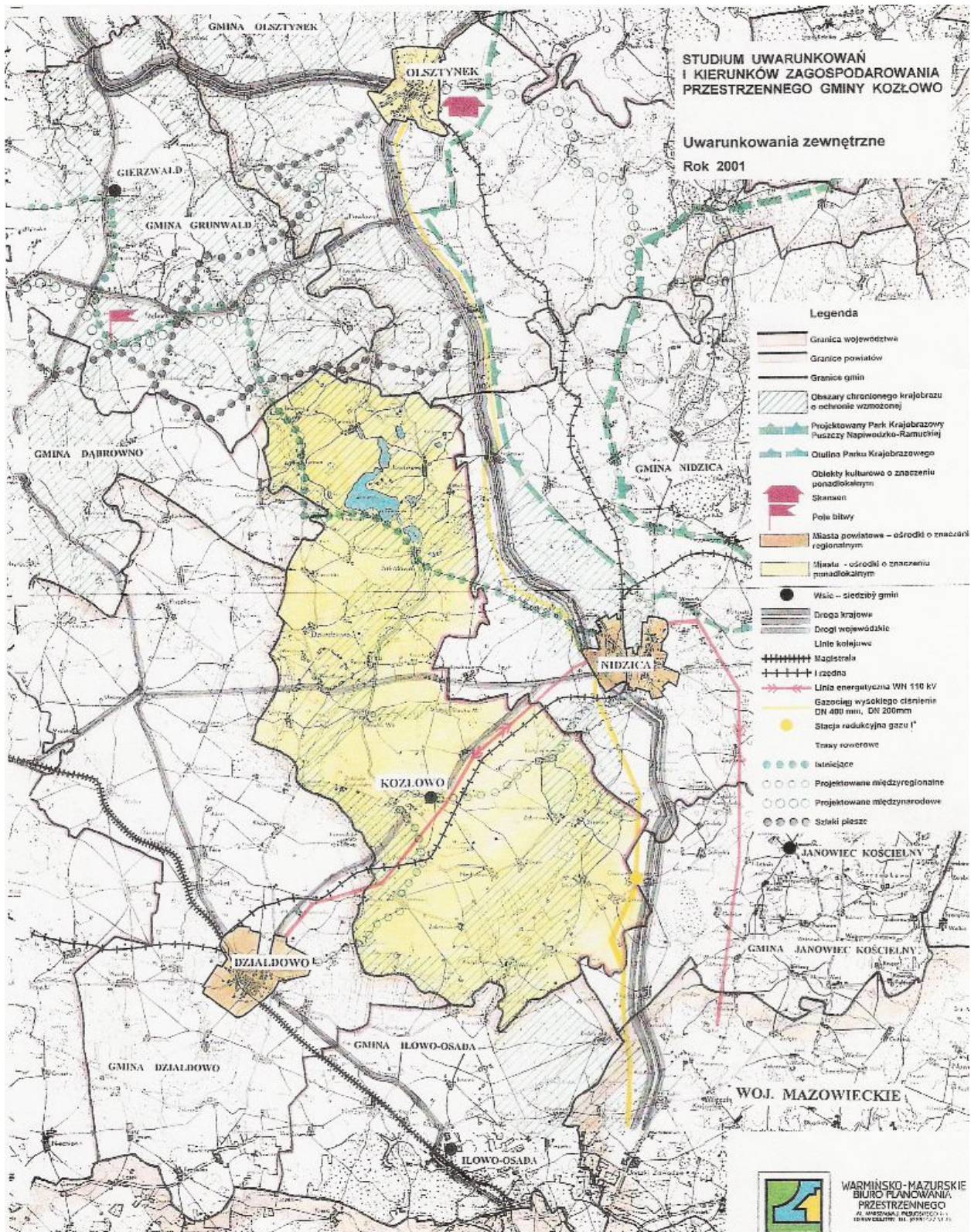
Na terenie gminy znajduje się 36 miejscowości zgrupowanych w 28 sołectwach. Układ funkcjonalno-przestrzenny dzieli gminę na dwie części:

- a). północną – tereny rolnicze, lasy i pola;
- b). południową - tereny rolnicze i lasy.

Przez gminę przepływają dwie rzeki Nida i Szkotówka, łączące się i tworzące rzekę Wkrę – dopływ Narwi. Na terenie gminy znajduje się 9 jezior. Na obszarze gminy Kozłowo występują wszystkie kategorie dróg publicznych. Drogi krajowe stanowią własność Skarbu Państwa, a drogi wojewódzkie, powiatowe i gminne są własnością właściwego samorządu województwa, powiatu lub gminy. Na terenie gminy znajduje się 8 cmentarzy i kwater wojennych z okresu I wojny światowej.

Do rejestru zabytków wpisane są Kościoły: w Dziurdziewie, Kozłowie, Sławce Wielkiej, Zaborowie oraz park w Kozłowie, Turówku i Zabłociu Kozłowskim.

Rysunek 2.1



Źródło: opracowanie Warmińsko-Mazurskiego Biura Planowania Przestrzennego na potrzeby gminy Kozłowo.

## **2.2 Ludność i zasoby mieszkaniowe**

Struktura demograficzna (stan na 31.12.2004r.)

- ilość kobiet - 3248
- ilość mężczyzn - 3333
- Razem - 6581

Struktura wiekowa ludności:

- 0 -18 - 1886 (K – 955, M - 931)
- 19 – 60 - 3894 (K – 1796, M - 2098)
- powyżej 60 lat - 801 (K – 487, M - 304)

Przyrost naturalny ludności – 29

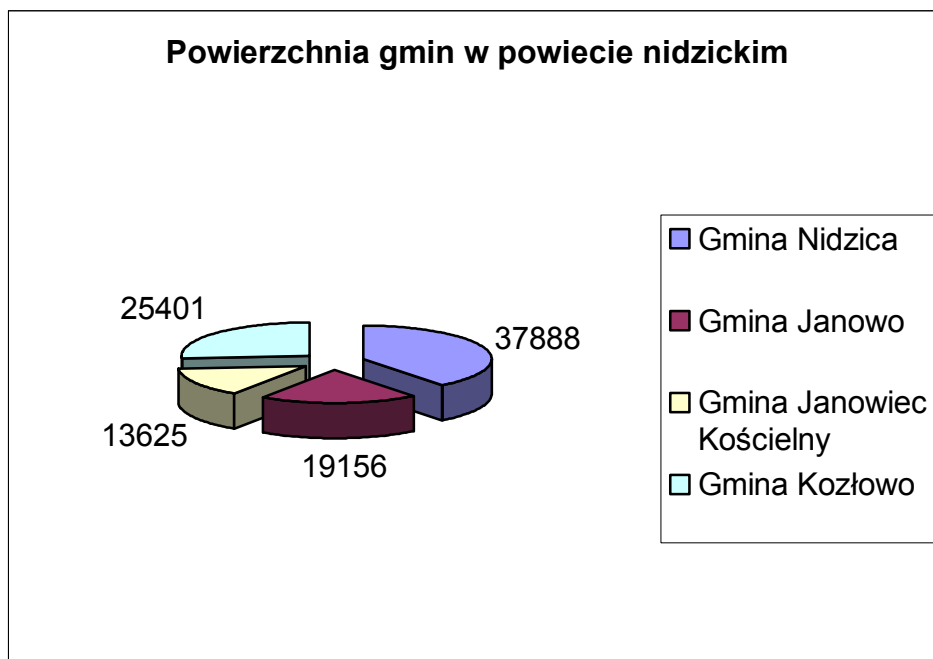
- urodzeń - 89
- zgonów - 60

Migracje

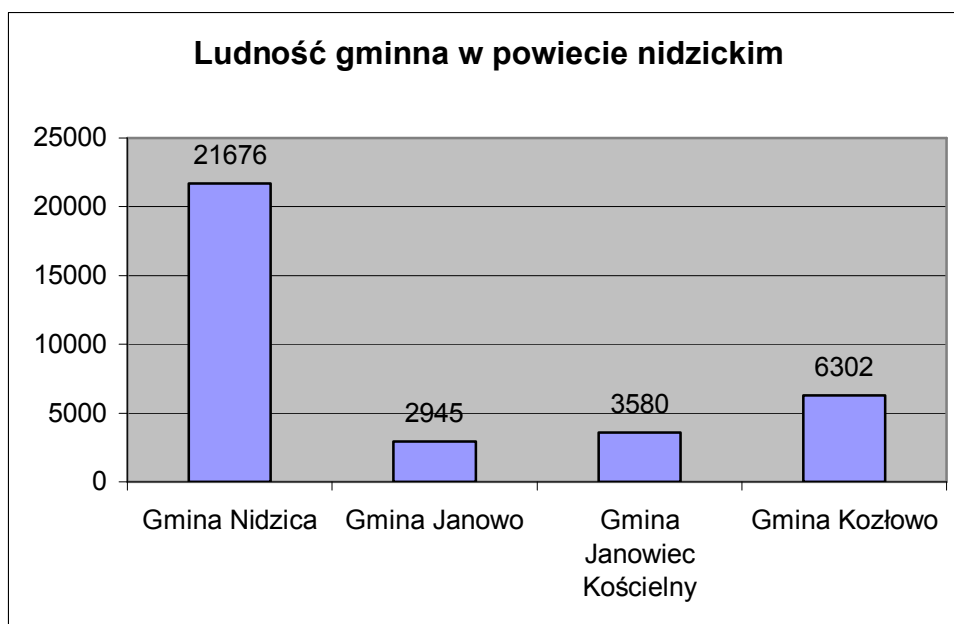
- zameldowania na pobyt stały - 65
- wymeldowania z miejsca pobytu stałego - 90
- ludność zameldowana na pobyt czasowy - 38 (K – 18, M - 20)
- mieszkańcy czasowo nieobecni - 213 (K – 107, M - 105)

Jak widać z powyższych zestawień rok 2004 zamknął się dodatnim przyrostem naturalnym i ujemnym saldem migracyjnym.

Gmina Kozłowo wraz z gminami: Janowiec Kościelny, Janowo i Nidzica tworzą powiat nidzicki. Gmina Nidzica jest gminą miejsko-wiejską, pozostałe są gminami wiejskimi. Poniższe diagramy przedstawiają powierzchnię (w ha<sup>2</sup>) i ludność gmin powiatu nidzickiego:



Źródło: Dane - Główny Urząd Statystyczny, stan na dzień 31.12.2003r.



Źródło: Dane - Główny Urząd Statystyczny, stan na dzień 31.12.2003r.

Zasoby mieszkaniowe gminy wynoszą 1385 mieszkań z budynkami jednorodzinnymi i zagrodami chłopskimi, z tego 598 mieszkań znajduje się w budownictwie wielorodzinnym stanowiącym prywatną własność, wykupionych przez byłych pracowników PGR-ów.

Pełno standardowe lokale z wyposażeniem technicznym posiadające centralne ogrzewanie, wodę, kanalizację sanitarną podłączoną do oczyszczalni ścieków

- 569 mieszkań, stanowi ok. 19,5%;
- lokale posiadające centralne ogrzewanie lokalne, szambo i wodę ok. 59%;
- lokale bez instalacji sanitarnych bez WC ok. 20%.

Największe zapotrzebowanie występuje na mieszkaniowy zasób gminy tzw. zasób komunalny, zarówno na lokale mieszkaniowe jak i socjalne. Wynika to przede wszystkim ze znacznego zubożenia społeczeństwa (bezrobocie, wzrost kosztów utrzymania oraz bardzo wysokich kredytów na budownictwo mieszkaniowe). Mieszkania są w około 30% przeludnione, mieszkają w nich rodziny z drugiego, a nawet i trzeciego pokolenia o bardzo dużym zagęszczeniu przypadającym na 1 m<sup>2</sup> w większości nawet bez dostatecznych warunków sanitarnych.

Gmina w swoich zasobach komunalnych powinna mieć lokale dla osób, które:

- opuszczających dom dziecka (po uzyskaniu pełnoletności);
- utraciły mieszkania w skutek klęski żywiołowej: pożaru, katastrofy lub innych przypadków nieprzewidzianych;
- utraciły tytuł prawny do zajmowanego lokalu mieszkalnego;
- nabyły prawo do lokalu na podstawie orzeczenia sądowego.

### **3. POMOC SPOŁECZNA W GMINIE**

Potrzebą powstania Pomocy Społecznej tworzą czynniki biorące się z bezrobocia, ubóstwa, bezradności w sprawach opiekuńczo-wychowawczych, wielodzietności, rodzin niepełnych, patologii (przemoc w rodzinie, alkoholizm itp.), długotrwałej choroby, niepełnosprawności czy starości. Powody te niejednokrotnie są zbieżne, poza tym często towarzyszy im niski poziom wykształcenia czy też niewielkie dochody. Rodziny będące w trudnej sytuacji materialno - finansowej niejednokrotnie sprawia, iż zwiększa się bezradność, bierność tych rodzin znika poczucie odpowiedzialności za swój los i bliskich a niekiedy dochodzi do uzależnienia od pomocy społecznej.

Pomoc społeczna już z założenia powinna wspierać te osoby i rodziny, które same nie są w stanie poradzić sobie z trudną sytuacją życiową, w jakiej się znalazły. Przez trudną sytuację życiową rozumiemy nie tylko trudną sytuację materialną, ubóstwo, ale również szereg innych wyżej wymienionych czynników uniemożliwiających osobom i rodzinom zaspokojenie niezbędnych potrzeb życiowych i samodzielne funkcjonowanie w społeczeństwie.

#### ***3.1 Struktura organizacyjna w Gminnym Ośrodku Pomocy Społecznej.***

Gminny Ośrodek Pomocy Społecznej zlokalizowany jest w miejscowości Kozłowo w budynku nr 61 na I piętrze. Ośrodek powołany został Uchwałą Rady Gminy w Kozłowie Nr IV/28/90 z dnia 2 października 1990 roku. Ośrodek działa na podstawie Ustawy o pomocy społecznej. W ośrodku zatrudnionych jest 9 pracowników (stan na dzień 31.12.2004r.):

- Kierownik – organizator pomocy społecznej,
- Księgowa,
- 4 pracowników socjalnych
- Pracownik d/s dodatków mieszkaniowych i świadczeń rodzinnych,

→ Pracownik d/s świadczeń rodzinnych,

→ Kasjer.

### **3.2 Diagnoza środowiska i formy udzielania pomocy.**

**Tabela 3.1:** Powody przyznawania pomocy

Powód trudnej sytuacji życiowej	Liczba rodzin		Liczba osób w rodzinie	
	2003 rok	2004 rok	2003 rok	2004 rok
Ubóstwo	553	551	2765	2668
Sieroctwo	-	-	-	-
Bezdomność	2	-	2	-
Potrzeba ochrony macierzyństwa	58	101	290	614
Bezrobocie	267	339	1329	1488
Niepełnosprawność	164	171	570	593
Długotrwała choroba	82	87	591	627
Bezradność w sprawach opiekuńczo - wychowawczych i prowadzenia gospodarstwa domowego w tym:	184	212	1025	1180
Rodziny niepełne	39	32	168	137
Rodziny wielodzietne	145	180	857	1043
Alkoholizm	4	16	11	16
Narkomania	1	1	6	5
Trudności w przystosowaniu do życia po opuszczeniu zakładu karnego	2	-	4	-
Kłęska Żywiłowa lub ekologiczna	16	1	62	5

*Źródło:* Dane - GOPS w Kozłowie, 31 grudnia 2003r. i 2004r.

**Tabela 3.2:** Wydatki na pomoc społeczną przypadające na 1 mieszkańca gminy Kozłowo w 2004 roku.

<b>WYSZCZEGÓLNIENIE</b>	<b>WYDATKI NA POMOC SPOŁECZNĄ W GMINIE KOZŁOWO</b>
Liczba ludności	6.581
Środki rządowe	362.063
Środki samorządowe	98.168
Wydatki na pomoc społeczną	460.231
Środki rządowe na 1/mieszkańca	55
Środki samorządowe 1/mieszkańca	20
Środki na pomoc 1/mieszkańca	70

*Źródło:* Dane - GOPS w Kozłowie, 31 grudnia 2003r. i 2004r.

**Tabela 3.3:** Środki wydatkowane na poszczególne formy pomocy w 2004 roku W Gminnym Ośrodku Pomocy Społecznej.

<b>GOSPODARSTWA DOMOWE (RODZINY)</b>			<b>UDZIAŁ (%)</b>	
Ogółem świadczenia społeczne	Ogółem świadczenia obligatoryjne	Ogółem świadczenia fakultatywne	Świadczeń obligatoryjnych	Świadczeń fakultatywnych
1075	833	242	77	23

*Źródło:* Dane - GOPS w Kozłowie, 31 grudnia 2003r. i 2004r.

Duże znaczenie przy organizacji i realizacji zadań w ośrodku pomocy społecznej ma zatrudnienie pracowników socjalnych w stosunku do wielkości rejonu i liczby podopiecznych na jednego pracownika socjalnego. Na 6581 mieszkańców gminy Kozłowo 2032 to podopieczni ośrodka pomocy społecznej. Gmina Kozłowo podzielona jest na cztery rejon, zatem na jednego pracownika socjalnego przypada 1645 podopiecznych.

Głównym celem pomocy społecznej jest zaspokajanie niezbędnych potrzeb życiowych osób i rodzin oraz umożliwiania im przebywania w warunkach odpowiadających godności człowieka. Do głównych zadań jakie powinna wypełniać gmina należy udzielanie schronienia, posiłku, niezbędnej odzieży. W ramach zadań zleconych gminie w dziedzinie pomocy społecznej udziela się pomocy w formie: zasiłków stałych, natomiast do zadań własnych należą: zasiłki celowe, dożywianie w szkole.

Pomoc udzielana przez OSP nie polega wyłącznie na pomocy materialnej ale też na świadczeniu usług opiekuńczych, pracy socjalnej, poradnictwa (w szczególności prawnego czy zawodowego), pomocy w poszukiwaniu pracy, w załatwianiu różnego rodzaju spraw urzędowych, bytowych oraz w utrzymywaniu kontaktów z otoczeniem. Od maja 2004 obsługiwane są również świadczenia rodzinne, ośrodek prowadzi sprawy dodatków mieszkaniowych.

### ***3.3 Grupy społeczne wymagające wsparcia.***

W oparciu Gminnego dane statystyczne z Gminnego Ośrodka Pomocy Społecznej w Kozłowie (stan na 31 grudnia 2004 roku) wyróżniono następujące grupy społeczne wymagające wsparcia:

- osoby długotrwale bezrobotne i bierne zawodowo;
- osoby niepełnosprawne, stare i przewlekle chore;
- rodziny niepełne i wielodzietne;
- osoby i rodziny zagrożone zjawiskami patologicznymi (alkoholizm, przemoc, łamanie prawa).

### **3.3.1. Osoby długotrwale bezrobotne i bierne zawodowo.**

Bezrobocie jako zjawisko towarzyszące gospodarce rynkowej, oznaczające brak pracy zarobkowej dla osób zdolnych do jej wykonywania i deklarujących chęć do jej podjęcia – na przestrzeni ostatnich lat stało się w Polsce, jak i w naszej gminie, jednym z głównych problemów społecznych.

Skutki bezrobocia dotyczą bezpośrednio rodziny jako podstawowej komórki społecznej oraz jednostki jako jej części składniowej. Brak pracy jest okresem szczególnie trudnym dla wielu gospodarstw domowych. Wpływa na pogorszenie ich sytuacji finansowej i psychofizycznej oraz na wzrost liczby świadczeniobiorców Pomocy Społecznej.

Złe warunki materialne są jednym z czynników wywołujących stany depresyjne związane z poczuciem braku stabilności i bezpieczeństwa socjalnego. Niskiej psychosomatycznej towarzyszy w szczególności wzrost zachorowalności na niektóre choroby społeczne – nerwice, choroby serca, choroby psychiczne, gruźlica płuc tradycyjnie już uznaną za chorobę będącą wynikiem biedy i niedożywienia. Bezrobocie jest często czynnikiem konfliktogennym i nasilającym patologie społeczne, do których należy zaliczyć: alkoholizm, narkomanie, kradzieże, przestępczość.

Dominującą grupę wśród osób bezrobotnych stanowią długotrwale bezrobotni i bez prawa do zasiłku. Wynikiem długotrwałego bezrobocia są poważne zmiany w psychice bezrobotnych oraz ich izolacja społeczna. Dla części z tych osób, bezrobocie staje się w coraz większym stopniu sposobem na życie, w związku z tym ich aktywizacja społeczno-zawodowa jest bardzo trudna. Wymaga ona zastosowania zupełnie innych metod pracy oraz poświęcenia znacznie dłuższego czasu, niż dzieje się to w przypadku osób pozostających bez zatrudnienia do 12 miesięcy. Długotrwale bezrobocie zmniejsza szansę na znalezienie pracy, a tym samym powoduje degradację materialną i społeczną jednostek dotkniętych tym problemem oraz ich rodzin, co z kolei często prowadzi do wykluczenia społecznego.

Szczególnie dotkliwie jest bezrobocie w przypadku osób powyżej 45 roku życia. Brak pracy odbiera tym ludziom szansę na godne życie. Należy zwrócić uwagę na fakt, że osoby bezrobotne powyżej 45 roku życia mają za sobą długoletni staż. Dla pracodawców są jednak zbyt zaawansowani wiekowo, by ich zatrudnić, a za młodzi aby otrzymać świadczenia przedemerytalne lub emeryturę.

Równie niepokojącym zjawiskiem jest bezrobocie wśród ludzi młodych do 24 roku życia. Według prognozy, w najbliższych latach wejdą na rynek pracy kolejne roczniki wyżu demograficznego. Jednocześnie przyrost zasobów pracy nie jest równoznaczny z przyrostem nowych miejsc pracy w gospodarce, co może skutkować wzrostem bezrobocia w tej grupie wiekowej. Podjęcie pracy tuż po zakończeniu edukacji sprzyja wykształceniu w młodych ludziach zdolności adaptacyjnych. Brak takich możliwości wzmacnia poczucie bezsilności i spycha w bierność młode pokolenie, które nie dąży do kontynuacji edukacji i zwiększenia swej atrakcyjności na rynku pracy.

**Tabela 3.4:** Poziom bezrobocia populacji zamieszkującej gminę Kozłowo według wieku i wykształcenia

<b>WYSZCZEGÓLNIENIE</b>	<b>BEZROBOTNI</b>	
<b>WIEK W LATACH</b>	<b>31.12.2003 r.</b>	<b>31.12.2004 r.</b>
15-17	0	0
18-24	275	272
25-34	238	244
35-44	227	214
45-54	185	208
55 i powyżej	19	25
<b>WYKSZTAŁCENIE</b>	<b>31.12.2003 r.</b>	<b>31.12.2004 r.</b>
Wyższe	5	10
Policealne i średnie zawodowe	90	99
Średnie ogólnokształcące	37	36
Zasadnicze zawodowe	223	234
Podstawowe i niepełne podstawowe	584	584
<b>BEZROBOTNI</b>	<b>31.12.2003 r.</b>	<b>31.12.2004 r.</b>
Ogółem	944	963
W tym z prawem do zasiłku	148	197

*Źródło:* Dane - PUP w Nidzicy 2003 - 2004

Zjawisko bezrobocia najmocniej dotyka osoby młode. Osoby o niskich kwalifikacjach (szczególnie z wykształceniem podstawowym, w tym niepełnym). Stopa bezrobocia w powiecie na koniec grudnia 2003r. i 2004r. wynosi 33,8%.

### **3.3.2 Osoby niepełnosprawne, stare i przewlekle chore.**

Sytuacja osób niepełnosprawnych na terenie gminy Kozłowo jest bardzo zróżnicowana. Uzależniona jest między innymi od miejsca zamieszkania, co warunkuje dostęp do bazy leczniczej czy rehabilitacyjnej. Dotarcie z odległych zakątków gminy do tych placówek jest bardzo często dla osoby niepełnosprawnej niemożliwe.

Każda niepełnosprawność pociąga za sobą dyskomfort psychiczny. Jest to poczucie mniejszej wartości, utrata pozycji społecznej, uzależnienie od innych członków rodziny, brak możliwości decydowania o własnym życiu. Wpływa to na zmianę oczekiwań społecznych i zmniejsza aktywność społeczną osoby niepełnosprawnej.

Również sytuacja ludzi w wieku poprodukcyjnym jest bardzo zróżnicowana i uzależniona od ich cech psychofizycznych jak i uwarunkowań zewnętrznych. Wraz z wiekiem następuje pogorszenie stanu zdrowia i pojawia się niezaradność życiowa. Pogarsza się również sytuacja materialna tych osób spowodowana zakończeniem pracy zawodowej. W sferze uczuć pojawia się niestabilność emocjonalna, skłonność do depresji, wzrost podejrzliwości i poczucie zagrożenia. Na skutek zaniku więzi międzypokoleniowych osoby stare czują się osamotnione i izolowane. Jeśli do tego dochodzi długotrwała choroba, osoby te nie są w stanie funkcjonować samodzielnie i wymagają pomocy instytucjonalnej.

Choroba dotyka nie tylko ludzi w podeszłym wieku ale dotyczy różnych grup wiekowych. Jeśli pojawia się w rodzinie to zawsze wpływa na jej stabilność i zakłóca prawidłowe jej funkcjonowanie.

Choroba i niepełnosprawność to czynniki, które prowadzą do pogorszenia kondycji finansowej każdej rodziny bez względu na jej przynależność społeczno-zawodową i miejsce zamieszkania. Wiąże się to między innymi z dużymi nakładami finansowymi związanymi z leczeniem co powoduje, że nie zawsze

wystarczy środków finansowych na zaspokojenie potrzeb innych członków rodziny.

**Tabela 3.5:** Osoby niepełnosprawne według kategorii niepełnosprawności, płci, ekonomicznych grup wieku, poziomu wykształcenia oraz aktywności ekonomicznej.

WYSZCZEGÓLNIENIE	Osoby niepełnosprawne								
	ogółem			prawnie			tylko biologicznie		
	razem	mężczyźni	kobiety	razem	mężczyźni	kobiety	razem	mężczyźni	kobiety
<b>OGÓLEM</b>	<b>1135</b>	<b>565</b>	<b>570</b>	<b>955</b>	<b>481</b>	<b>474</b>	<b>180</b>	<b>84</b>	<b>96</b>
<b>Według ekonomicznych grup wieku</b>									
przedprodukcyjny	103	50	53	76	38	38	27	12	15
produkcyjny	616	376	240	549	334	215	67	42	25
mobilny	173	113	60	141	92	49	32	21	11
nie mobilny	443	263	180	408	242	166	35	21	14
poprodukcyjny	416	139	277	330	109	221	86	30	56
wiek niestabilny	-	-	-	-	-	-	-	-	-
<b>Według poziomu kształcenia (w wieku 13 lat i więcej)</b>									
wyższe	8	5	3	8	5	3	-	-	-
średnie <sup>1</sup>	70	37	33	61	32	29	9	5	4
W tym: zawodowe	53	32	21	46	27	19	7	5	#
ogólnokształcące	15	3	12	13	3	10	#	-	#
zasadnicze zawodowe	122	81	41	108	70	38	14	11	3
podstawowe ukończone	698	349	349	591	297	294	107	52	55
podstawowe nieukończone									
i bez wykształcenia szkolnego	164	57	107	131	48	83	33	9	24
niestabilny	#	#	-	#	#	-	-	-	-
<b>Według aktywności ekonomicznej</b>									
aktywni zawodowo	126	87	39	80	55	25	46	32	14
pracujący	96	67	29	69	49	20	27	18	9
bezrobotni	30	20	10	11	6	5	19	14	5
bierni zawodowo <sup>2</sup>	1006	476	530	872	424	448	134	52	82
niestabilny status na rynku	3	#	#	3	#	#	-	-	-

<sup>1</sup> Łącznie z policealnymi

<sup>2</sup> Łącznie z osobami w wieku poniżej 15 lat

Źródło: Dane – Główny Urząd Statystyczny, stan na 31.12.2003

### ***3.3.3 Rodziny niepełne i wielodzietne***

Jedną z najważniejszych funkcji rodziny jest zapewnienie dzieciom bezpiecznego środowiska i młodości, a bliskim czyli rodzicom i dziatkom opieki i wsparcia. Niestety trudna sytuacja życiowa np.: brak pracy, niskie dochody, patologie, niepełnosprawność itp. ma wpływ na zachowanie stabilnych podstaw rodziny. Coraz częściej ujawnia się nieudolność wychowawcza i opiekuńcza rodzin. Wzrasta liczba matek samotnie wychowujących dzieci. Z badań Głównego Urzędu Statystycznego w 2002r. wynika, że na terenie gminy Kozłowo mieszkało 1580 rodzin w tym 294 rodzin (18,6 % ogółu) to rodzice samotnie wychowujący dzieci; 307 rodzin (19,4 % ogółu) stanowią rodziny wielodzietne z 3 i więcej dzieci; natomiast osób samotnie prowadzących gospodarstwo domowe było 260 (16,4 % ogółu).

Najczęstszym problemem występującym w rodzinach wielodzietnych są trudności w zapewnieniu materialnych potrzeb dzieci. Rodzice borykają się z trudnościami, które mają swe podłoże w pozostawaniu bez pracy lub otrzymywaniu niskich wynagrodzeń nie adekwatnych do ponoszonych wydatków. Sytuacja komplikuje się jeszcze bardziej, gdy dzieci są w wieku szkolnym, co dodatkowo obciąża budżet rodziny.

W rodzinach tych dzieci często są zaniedbane pod względem emocjonalnym i fizycznym.

Podobnie kształtuje się sytuacja matek lub ojców samotnie wychowujących dzieci, dodatkowo jednak osoby te borykają się z dużą odpowiedzialnością wynikającą z samodzielnego prowadzenia gospodarstwa domowego, wychowania dzieci oraz zapewnienia środków finansowych.

### ***3.3.4 Zjawiska patologiczne wśród mieszkańców (alkoholizm, przemoc, łamanie prawa).***

Alkoholizm jest zjawiskiem, które dotyka bardzo wielu mieszkańców naszego powiatu w różnym wieku, niezależnie od miejsca zamieszkania, płci, wykształcenia.

Nadużywanie alkoholu jest przyczyną powstania innych problemów: zdrowotnych, materialnych, wychowawczych. Powoduje zaburzenie relacji między członkami rodziny. Alkohol często bywa przyczyną agresji, stosowania przemocy wobec członków rodziny, stosowania niewłaściwych metod wychowawczych wobec dzieci.

W rodzinach długotrwale nadużywających alkoholu wzorzec picia powielają dzieci. Niepokojącym zjawiskiem jest fakt wzrastania liczby osób uzależnionych i obniżania się wieku osób sięgających po alkohol. Z pomocą osobom uzależnionym i wychodzącym z uzależnienia przychodzi:

- Przychodnia Terapii Uzależnienia od Alkoholu i Współuzależnienia w Nidzicy
- Ośrodek Wsparcia dla osób i Rodzin z Problemami Alkoholowymi w Nidzicy
- Klub Anonimowych Alkoholików w Nidzicy
- Gminna Komisja Rozwiązywania Problemów Alkoholowych w Kozłowie

Według danych Komisji d/s Profilaktyki i Rozwiązywania Problemów Alkoholowych (w 2004r.) z problemami uzależnienia, współ uzależnieniu lub przemocy w rodzinie zgłosiło się 9 osób. Problem ten jednak prawdopodobnie dotyka społeczność trzykrotnie większą, gdyż rodziny zazwyczaj wstydzą się i boją mówić o swoich kłopotach, a strach przed konsekwencjami związanymi z ujawnieniem sprawcy jest silniejszy niż doświadczenia przemocy fizycznej lub psychicznej. Natomiast łamanie prawa, rozboje, kradzieże, różnego rodzaju bójki mają podobne podłoże jak problem alkoholizmu. Według danych Komendy Powiatowej w Nidzicy za rok 2004 na terenie gminy Kozłowo odnotowano 300 zdarzeń kryminalnych w różnych kategoriach. Najważniejsze przyczyny

występowania tych zjawisk patologicznych to pozostawienie bez pracy, brak pozytywnie zagospodarowanego czasu wolnego oraz kontroli rodziców.

W rodzinach patologicznych zmniejsza się poziom edukacyjny dzieci, najczęściej nauka kończy się na szkole podstawowej. Bardzo często zdarza się, że dzieci kończą naukę w szkołach „specjalnych”. Brak wykształcenia zmniejsza szansę na znalezienie pracy, osoby a w przyszłości rodziny tych osób staną się stałymi świadczeniobiorcami Ośrodka Pomocy Społecznej.

**Tabela 3.6:** Przedstawia poziom wykształcenia ludności na terenie Gminy Kozłowo.

GRUPY WIEKU	Ogółem	Poziom wykształcenia							
		wyższe	średnie		Zasadnicze zawodowe	Podstawowe ukończone	Podstawowe nieukończone ibez wykształcenia szkolnego	nieustalony	
			Razem <sup>1</sup>	W tym					
				ogólnokształcące					zawodowe
<b>OGÓLEM</b>	<b>4882</b>	<b>103</b>	<b>728</b>	<b>144</b>	<b>516</b>	<b>950</b>	<b>2708</b>	<b>329</b>	<b>64</b>
13 - 19 lat	832	-	29	16	13	58	665	70	10
20 - 29	964	18	249	69	152	323	347	6	21
30 - 39	807	22	175	17	141	269	314	10	17
40 - 49	878	25	165	18	130	200	465	11	12
50 - 59	549	18	76	13	59	70	372	12	#
60 - 64	215	11	11	#	8	16	147	28	#
65 lat i więcej	637	9	23	9	13	14	398	192	#
Wiek nieustalony	-	-	-	-	-	-	-	-	-
<b>MĘŻCZYŹNI</b>	<b>2496</b>	<b>45</b>	<b>296</b>	<b>49</b>	<b>227</b>	<b>610</b>	<b>1393</b>	<b>121</b>	<b>31</b>
<b>KOBIETY</b>	<b>2386</b>	<b>58</b>	<b>432</b>	<b>95</b>	<b>289</b>	<b>340</b>	<b>1315</b>	<b>208</b>	<b>33</b>

<sup>1</sup> Łącznie z policealnym

Źródło: Dane - Główny Urząd Statystyczny, stan na 31.12.2003

## **4. WIZJA STRATEGII**

### **Pomoc Społeczna Gminy Kozłowo podstawą bezpieczeństwa socjalnego i aktywności jej mieszkańców**

Zgodnie z ustawą o pomocy społecznej z dnia 12 marca 2004r. do zadań własnych gminy należy opracowanie strategii rozwiązywania problemów społecznych ze szczególnym uwzględnieniem programów alkoholowych i innych, których celem jest integracja osób i rodzin z grup szczególnego ryzyka.

Strategia powinna wpisać się w cele i priorytety, za które uznano główne przyczyny tworzące te problemy. Wyodrębnione priorytety ułatwiły sformułowanie celów strategicznych dla poszczególnych obszarów problemowych, a następnie Pomocy Społecznej jako całości.

Założenia strategii zakładają realizację jej planów do 2013 roku. Nie stanowią jednak zamkniętego dokumentu. Osiągnięcie celów uwarunkowane jest bowiem wieloma czynnikami, chociażby takimi jak przestrzeganie przez wszystkich współrealizatorów strategii przyjętych form i zasad współdziałania. Również z uwagi na zmieniające się warunki rzeczywistości owe plany mogą wciąż się modyfikować. Przemiany te powinny jednak odbyć się w taki sposób by pomoc niesiona mieszkańcom gminy Kozłowo stale usprawniała się.

Poprzez realizację założonych celów nastąpi rozwój i podniesienie jakości usług oferowanych na terenie gminy Kozłowo. Wnikliwe monitorowanie problemów rodzin i podejmowanie zintegrowanych działań sprawi, że wzrośnie skuteczność niesionej pomocy w sytuacjach kryzysowych i zmniejszy się poziom marginalizacji. Zostaną też podjęte działania pobudzające aktywność środowisk dotkniętych zjawiskiem wyobcowania społecznego.

Jednym z priorytetów będzie też podniesienie świadomości mieszkańców gminy odnośnie głównych przyczyn jak i skutków negatywnych zjawisk społecznych a także możliwości ich zapobieganiu.

Wizja strategii rozwiązywania problemów społecznych będzie mogła urzeczywistniać się dzięki aktywnej współpracy wszystkich jednostek i środowisk, które ją współrealizują.

Pomocą w realizowaniu strategii będzie Ustawa z dnia 13 czerwca 2003 r. (Dz. U. Nr 122) o zatrudnieniu socjalnym.

Zadania określone w ustawie realizowane są po przez zatrudnienie socjalne, przez co należy rozumieć zapewnienie osobom uzależnionym (po zakończeniu leczenia), bezdomnych, chorych psychicznie., długotrwale bezrobotnych, zwolnionych z zakładów karnych możliwość uczestnictwa w zajęciach prowadzonych przez Centrum Integracji Społecznej i Kluby Integracji Społecznej.

## **5. CEL GŁÓWNY STRATEGII**

### **Pomoc Społeczna sprawnym i skutecznym elementem systemu wsparcia społecznego mieszkańców Gminy Kozłowo**

Gmina Kozłowo należy do województwa warmińsko-mazurskiego, region ten znajduje się w niekorzystnym położeniu społeczno-ekonomicznym. Wysoka stopa bezrobocia, zastój gospodarczy, a co za tym idzie stagnacja na rynku pracy. Taka sytuacja sprawia, że obniża się poziom życia osób i rodzin, które niekiedy żyją na pograniczu ubóstwa.

Powyższa sytuacja stawia pomoc społeczną na szczególnej pozycji w ogólnie pojętym systemie wsparcia społecznego, ma to swoje odzwierciedlenie w niniejszej strategii pomocy społecznej.

Aby osiągnąć zamierzony cel niezbędna jest realizacja podstawowych założeń strategicznych pomocy społecznej. Do najważniejszych z nich należą:

1. Wypracowanie zasad współpracy z partnerami społecznymi i innymi podmiotami życia publicznego.
2. Podnoszenie społecznej i zawodowej aktywności mieszkańców Gminy Kozłowo.
3. Zaspokajanie potrzeb socjalnych mieszkańców gminy, ze szczególnym uwzględnieniem grup społecznych narażonych na zjawiska marginalizacji.
4. Zmiana w mentalności mieszkańców regionu, co do roli i zadań Pomocy Społecznej i kształtowanie świadomości w tej sferze.

## **6. GŁÓWNE OBSZARY STRATEGII**

W jednej z pierwszych faz pracy nad strategią Pomocy Społecznej zidentyfikowano główne problemy naszej gminy. W oparciu o zebrane wówczas informacje, a także dane z Gminnego Ośrodka Pomocy Społecznej określono główne obszary strategii, które zostały uznane za priorytetowe dla sfery pomocy społecznej:

### **6.1 DŁUGOTRWAŁE BEZROBOCIE**

### **6.2 KRYZYS RODZINNY**

### **6.3 OSOBY NIEPEŁNOSPRAWNE, PRZEWLEKLE CHORE I STARSZE**

### **6.4 MARGINALIZACJA GRUP SPOŁECZNYCH**

### **6.5 WSPÓŁPRACA Z ORGANIZACJAMI POZARZĄDOWYMI**

Obszary te niejednokrotnie współlistnieją ze sobą i są od siebie współzależne, a ponadto praca z nimi jest niezbędna do osiągnięcia celu głównego strategii Pomocy Społecznej Gminy Kozłowo.

#### ***6.1 Długotrwałe bezrobocie***

Podstawą wyodrębnienia tego obszaru stały się główne problemy społeczno-gospodarcze regionu i towarzyszące im zjawisko bezrobocia i jego skutki.

Wyodrębnienie tego obszaru w strategii Pomocy Społecznej jest niezbędne ponieważ dominującą obecnie grupę, szukającą wsparcia w tym systemie są właśnie bezrobotni. Ponadto obserwuje się niską skuteczność programów rynku pracy na rzecz długotrwałe bezrobotnych świadczeniobiorców Pomocy Społecznej, pogłębiające się zjawisko dziedziczenia bezrobocia w rodzinach objętych pomocą społeczną, narastającą degradację społeczno-zawodową świadczeniobiorców Pomocy Społecznej oraz pogłębiający się stale i poszerzający obszar ubóstwa osób i rodzin.

### **6.1.1 Cel strategiczny obszaru**

Sprawny i skuteczny system przeciwdziałania i zapobiegania skutkom długotrwałego bezrobocia wśród świadczeniobiorców Pomocy Społecznej.

Pomoc Społeczna obok innych instytucji winna pełnić rolę skutecznego instrumentu w walce z długotrwałym bezrobociem oraz przeciwdziałającym pogłębianiu i utrwaleniu się tego problemu w rodzinach; w tym celu zostanie utworzony **Klub Integracji Społecznej** (w I półroczu 2006r.) który będzie funkcjonował przy Gminnym Ośrodku Pomocy Społecznej w Kozłowie.

Klub Integracji Społecznej to punkt informacyjno-konsultacyjny dla osób bezrobotnych, bezdomnych, uzależnionych, psychicznie chorych, zwolnionych z zakładów karnych, uchodźców. Do zadań Klubu będzie należało m.in., oferowanie pomocy w poszukiwaniu pracy, pisaniu CV listu motywacyjnego, uzupełnianie na bieżąco zasób ofert pracy z Urzędem Pracy, zbierając oferty pracy za granicą, pracy sezonowej, oferty zamieszczane w Internecie oraz będąc w stałym kontakcie z PUP w Nidzicy w zakresie kursów, szkoleń. Klub oferuje też pomoc finansową w dojazdach na rozmowy kwalifikacyjne, udostępnia aparat telefoniczny do rozmów w sprawie zatrudnienia i wymaganych dokumentów.

Dużą rolę odgrywa tu współpraca z Powiatowym Urzędem Pracy w Nidzicy, Urzędem Gminy w Kozłowie i innymi podmiotami działającymi w sferze bezrobocia. Niepokojące staje się zjawisko dziedziczenia bezrobocia przez młodych członków rodzin, którzy nie mają szans trafić na rynek pracy z uwagi na wykształcenie. Zjawiskiem obserwowanym coraz częściej jest bezradność młodych ludzi, pesymizm, bierność, niechęć do współpracy na rzecz zmiany swojej sytuacji itp.

Warunkiem osiągnięcia tego celu operacyjnego będzie:

- doskonała współpraca z Powiatowym Urzędem Pracy na rzecz tworzenia programów,
- inicjowanie działań na rzecz dostosowania kształcenia i doksztalcenia do potrzeb lokalnego rynku pracy,

- wspieranie absolwentów w aktywizacji zawodowej,
- realizacji programów wyrównywania szans edukacyjnych dzieci i młodzieży z rodzin najuboższych,

## **6.2 Kryzys rodzinny**

Warunkiem osiągnięcia tego celu jest przede wszystkim wysoka aktywność samych podopiecznych Pomocy Społecznej, Do najistotniejszych problemów należy zaliczyć tu: szeroko rozumiany kryzys rodzinny, problem uzależnień i przestępczości wśród młodzieży, pogłębiającą się patologię i zubożenie społeczeństwa, a także niedostateczne wsparcie oferowane potrzebującym rodzinom,

### **6.2.1 Cel strategiczny obszaru**

#### **Prawidłowo funkcjonująca rodzina**

Obszar „Kryzys rodzinny” jest szczególnie rozbudowany i porusza wiele sfer życia rodziny, które współistnieją ze sobą. Problemy istniejące w jednej z płaszczyzn często powodują dysfunkcję kolejnych.

Na ogół problemy rodziny najbardziej dotyczą dzieci, które są szczególnie bezradne. Często popadają w nieodpowiednie towarzystwo i szybko chłoną negatywny wzorzec zachowań.

Aby zapobiec marginalizacji młodzieży i dzieci tworzone są świetlice oraz boiska sportowe. Założenia gminy są takie aby w każdej wsi była świetlica wyposażona w odpowiedni sprzęt oraz boiska sportowe.

W miejscowości Kozłowo dla potrzeb mieszkańców zostanie otworzona „kawiarenka internetowa”, siłownia oraz pomieszczenia do gry w tenisa stołowego, szachy, warcaby itp,

W 2007 roku planuje się utworzenie **Klubu Interwencji Kryzysowej**. Przy współpracy z różnymi instytucjami będą organizowane zajęcia ze specjalistami (tj, terapeutą, psychiatrą, psychologiem itp.), spotkania osób uzależnionych, pomoc osobom dotkniętym przemocą i potrzebującym wsparcia. Pomoc rodzinom również po przez inicjowanie działań polegających na organizacji bezpłatnych badań, a w placówkach szkolnych „białych sobót”.

W 2008 roku planuje się otworzyć **Klub Wolontariatu Społecznego** działający przy OPS. W klubie będzie znajdował się bank danych oferowanej pomocy przez osoby zgłaszające chęć współpracy, skupiające zarówno dzieci jak i dorosłych np.:

- pomoc dzieciom w nauce;
- pomoc osobom potrzebującym w napisaniu pism urzędowych (np. pozwu do sądu) szczególnie osobom starszym.

### ***6.3 Osoby niepełnosprawne, starsze i przewlekle chore***

Sytuacja osób niepełnosprawnych na terenie Gminy Kozłowo jest bardzo zróżnicowana. Obszar ten został wyodrębniony w oparciu o przeprowadzoną przez pracowników Pomocy Społecznej analizę środowisk i głównych problemów z jakimi borykają się osoby korzystające ze wsparcia Pomocy Społecznej. Z badań tych wynika, iż osoby niepełnosprawne, przewlekle chore i starsze w odróżnieniu od świadczeniobiorców Pomocy Społecznej stanowią dużą grupę. Osoby te często są wyizolowane z życia społecznego mają utrudniony dostęp do specjalistycznych placówek i nie mają właściwie prowadzonej rehabilitacji.

### **6.3.1 Cel strategiczny obszaru.**

**Zapobieganie sytuacjom kryzysowym i eliminowaniu ich skutków wśród osób z ograniczoną możliwością do samodzielnej egzystencji.**

**Podjęmowanie działań profilaktycznych na rzecz zapobiegania chorobom i niepełnosprawności.**

Podjęmowane działania:

1. Podjęmowanie działań informacyjnych mających na celu uświadomienie społeczeństwu przyczyn niepełnosprawności.
2. Podjęmowanie działań profilaktycznych mających na celu zapobieganie chorobom.
3. Prowadzenie oświaty zdrowotnej promującej zdrowy styl życia.
4. Wspieranie osób działających na rzecz ochrony środowiska.
5. Rozwój współpracy pomiędzy służbą zdrowia a Ośrodkiem Pomocy Społecznej.

W ramach pomocy osobom niepełnosprawnym, przewlekle chorym i starszym będą udzielane informacje na temat należnych im świadczeń, możliwości korzystania z odpowiednich placówek specjalistycznych oraz udostępnianiu odpowiedniego sprzętu rehabilitacyjnego.

Planowane są bezpłatne badania i konsultacje z lekarzami specjalistami na terenie gminy. W celu ułatwienia osobom niepełnosprawnym dostępu do różnych instytucji i miejsc publicznych, planuje się stopniową likwidację barier architektonicznych. W dalszym ciągu będą prowadzone, a w miarę potrzeby rozszerzone Usługi Opiekuńcze dla osób, które potrzebują takiej formy pomocy. Poza tym będzie organizowana przez pracowników socjalnych pomoc sąsiedzka, która w niektórych sytuacjach będzie zastępowała Usługi Opiekuńcze.

Istotnym elementem w sferze niesienia pomocy jest profilaktyka, dzięki której zwiększy się wiedza społeczeństwa o przyczynach niepełnosprawności oraz szansa zapobiegania lub całkowite wyleczenie choroby.

W ramach programowania zdrowego i bezpiecznego stylu życia będą przeprowadzane pogadanki, szkolenia szczególnie wśród dzieci i młodzieży. W realizację powyższych działań zaangażowane też będą instytucje np. straż pożarna czy policja.

#### ***6.4 Marginalizacja grup społecznych.***

Marginalizacja społeczna to proces powstawania nowych lub poszerzania zasięgu istniejących grup marginalnych. Jest skutkiem wykluczenia jednostek i grup społecznych z różnych form życia społecznego między innymi z powodu ubóstwa, złego stanu zdrowia, bezrobocia, niskiego poziomu wykształcenia, bezdomności, patologii, bycia „innym”.

Marginalizacja powoduje szereg negatywnych skutków społecznych. Uderza w najsłabsze jednostki i grupy społeczne powodując, że są częściowo lub całkowicie pozbawione dostępu do różnych instytucji pracy, edukacji, kultury, rekreacji, ochrony zdrowia, zabezpieczenia społecznego.

Dostęp do powyższych dóbr jest uzależniony nie tylko od środków finansowych, ale także od wiedzy, kwalifikacji, umiejętności, zdrowia i sprawności, motywacji i mobilności.

Długotrwałe spychanie jednostek na margines życia społecznego powoduje utrwalenie takich zachowań jak: bierność, apatia, brak zaufania do innych, uciekanie się do przemocy.

Spśród osób wykluczonych tylko nieliczni wybrali takie życie, Sami poprzez zamierzone lub niezamierzone działania, przez nie podjęcie niewłaściwego działania wskutek bierności lub niewiedzy, pozbawili się prawa do pełnego uczestnictwa w życiu społecznym.

Jednak większość wykluczonych znalazła się w takiej sytuacji na skutek działania sił zewnętrznych (przyroda, administracja państwowa różnych szczebli, organizacje przymusowe, grupy społeczne, rodziny, jednostki). Działania te umożliwiły im korzystanie z dóbr publicznych, infrastruktury społecznej, gromadzenia zasobów, zdobywania dochodów w godny sposób.

Osoby podlegające wykluczeniu społecznemu to takie osoby, „które ze względu na swoją sytuację życiową nie są w stanie własnym staraniem zaspokoić swoich podstawowych potrzeb życiowych znajdują się w sytuacji powodującej ubóstwo oraz uniemożliwiającej lub ograniczającej uczestnictwo w życiu zawodowym, społecznym i rodzinnym”.

Działania w zakresie zapobiegania i zwalczania marginalizacji oraz rozwiązywania problemów społecznych powinny być realizowane po przez wspieranie dążeń do samodzielnego rozwiązywania problemów przez jednostki i grupy społeczne.

#### ***6.4.1 Cel strategiczny obszaru***

##### **Sprawny i skuteczny system zapobiegania marginalizacji grup społecznych.**

Bardzo duże znaczenie dla realizacji tego celu ma tu przede wszystkim aktywizowanie grup społecznych zagrożonych marginalizacją. Aby działania podejmowane na rzecz zwalczania tego zjawiska odniosły pożądane skutki niezbędne jest zaangażowanie i chęć uczestnictwa samych zainteresowanych. Dlatego też konieczne będzie inicjowanie stworzenia lokalnej grupy wsparcia. Będzie to możliwe dzięki istnieniu **Klubu Integracji Społecznej**, który będzie zajmował się między innymi pomocą osobom wykluczonym społecznie. Istotną rolę będzie odgrywał tu również **Klub Integracji Kryzysowej**, który będzie organizował zajęcia z terapeutą, psychiatrą, psychologiem, spotkania osób uzależnionych, pomoc osobom potrzebującym wsparcia. Przeprowadzane będą szkolenia pracowników socjalnych do pracy z osobami uzależnionymi i

współzależnymi. W szkołach na terenie gminy podjęte zostaną działania edukacyjne i kreowanie wzorców zachowań społecznie akceptowanych.

Zjawisko bezdomności na terenie Gminy Kozłowo jest rzadko spotykane. Jest ono jednak zjawiskiem niezwykle sprzyjającym marginalizacji gdyż bardzo szybko pogłębia inne problemy osób i rodzin. Jednostka Pomocy Społecznej planuje dalszą współpracę z sądami, Zakładami Karnymi, Urzędami Gminy w ewentualnym zjawisku bezdomności.

### ***6.5 Współpraca z organizacjami pozarządowymi***

W naszym kraju coraz większą rolę w zaspokajaniu potrzeb środowisk lokalnych i różnych grup społecznych oraz w rozwiązywaniu różnych problemów społecznych odgrywają organizacje pozarządowe. Wzrasta też ich rola w systemie pomocy społecznej.

Na terenie Gminy Kozłowo nie działa żadna organizacja ani stowarzyszenie. Pierwszym ważnym zadaniem strategii jest zmobilizowanie osób i grup społecznych do tworzenia organizacji pozarządowych.

#### ***6.5.1 Cel strategiczny obszaru***

##### **Organizacje pozarządowe partnerami w realizacji zadań**

##### **Pomocy Społecznej.**

Organizacje pozarządowe stanowią znakomitą bazę dla rozwoju lokalnych społeczności. Skupiają najaktywniejszych i najbardziej wrażliwych na sprawy społeczne obywateli danego środowiska. Powstają dzięki inicjatywie grona ludzi do rozwiązywania najbardziej istotnych problemów występujących w środowisku lokalnym. Organizacje pozarządowe mają ogromny potencjał intelektualny, znają doskonale problemy występujące wśród społeczeństw lokalnych i często podejmują skuteczne niekonwencjonalne działania, które

rozwiązują potrzeby danej grupy społecznej lub zbiorowości lokalnej. Mają możliwość ubiegania się o środki finansowe na działalność z różnych źródeł. W tym rozdziale strategii należy szczególnie pamiętać o różnej zasadzie przy współpracy z organizacjami pozarządowymi jaką jest partnerstwo; ułatwi to wzajemne zrozumienie, a tym samym przyczyni się do wypracowania sprawniejszego systemu pomocy mieszkańcom Gminy Kozłowo. Wspólny cel i inicjatywa zwiększą też szanse na pozyskanie środków z Unii Europejskiej. Gminny Ośrodek Pomocy Społecznej będzie podejmował działania na tworzenie i działalność wolontariatu.

## 7. PODSUMOWANIE

Zgodnie z ustawą z dnia 12 marca 2004 roku o pomocy społecznej (Dz. U Nr 64 poz. 593 z późn. zm.) do zadań z zakresu pomocy społecznej realizowanej przez gminę należy opracowanie gminnej strategii rozwiązywania problemów społecznych.

Bazą opracowania niniejszej strategii były dane statystyczne oraz informacje zgromadzone i opracowane przez Gminny Ośrodek Pomocy Społecznej w Kozłowie, Urząd Gminy w Kozłowie, Powiatowy Urząd Pracy, Policja. Pozwoliło to na opracowanie diagnozy występujących problemów społecznych, które stały się podstawą do wytyczenia kierunków rozwoju i określeniu priorytetów, których realizacja jest jednym z warunków poprawy życia społecznego ludności Gminy Kozłowo.

Opracowanie strategii umożliwi inicjowanie i wdrażanie różnorodnych rozwiązań mających na celu poprawę sytuacji życiowej osób i grup społecznych wymagających okresowego lub długofalowego wspierania w codziennym funkcjonowaniu i pomocy w rozwiązywaniu problemów społecznych. Założenie, że cele strategii będą realizowane do 2013 roku nie oznacza, że jest to dokument zamknięty. Wprost przeciwnie, dokument ten można modyfikować pod wpływem zmieniających się warunków co spowoduje dopasowywanie się do nich. Cele należy kształtować w taki sposób aby w jak najszerszym zakresie były zgodne z potrzebami i oczekiwaniami lokalnej społeczności oraz prowadziły do rozwiązywania występujących problemów społecznych.

## 8. WDRAŻANIE STRATEGII

### 1. Zasoby potrzebne do realizacji strategii

#### 1). Lokalowe

W oparciu o istniejącą infrastrukturę lokalną.

#### 2). Finansowe i rzeczowe

- do realizacji zadań własnych i zleconych z zakresu pomocy społecznej w ramach przyznanych środków,
- środki i pomoc rzeczowa sponsorów.

#### 3). Kadrowe

- pracownicy jednostek pomocy społecznej,
- przedstawiciele instytucji, organizacji, stowarzyszeń,
- wolontariusze.

#### 4). Obsługa medialna.

### 2. Kalkulacja wstępna uruchomienia i realizacji strategii

W chwili obecnej nie można oszacować kosztów realizacji całej strategii.

Kalkulacja kosztów dokonywana będzie na bieżąco z chwilą przystąpienia do realizacji określonych celów i działań.

### 3. Źródła finansowania strategii

1). Środki własne i zlecone przeznaczone na realizację zadań z zakresu pomocy społecznej

2). Środki budżetu państwa i województwa przeznaczona na realizację różnych programów.

3). Środki z funduszy pomocowych.

4). Darowizny sponsorów i środowiska lokalnego.

#### 4. Monitorowanie strategii

Strategia będzie monitorowana przez Gminny Ośrodek Pomocy Społecznej w Kozłowie, którego zadaniem będzie obserwowanie sposobu realizacji celów i dopasowanie ich do warunków i zachodzących zmian oraz potrzeb lokalnego środowiska.

#### 5. Osoby koordynujące realizację strategii

Ewa Dylągowska – Kierownik Gminnego Ośrodka Pomocy Społecznej w  
Kozłowie