

ZARZĄDZENIE NR 62/2024
WÓJTA GMINY KOZŁOWO

z dnia 28 czerwca 2024 r.

w sprawie przyjęcia analizy zagrożeń, w tym identyfikacja miejsc, w których występuje zagrożenie dla bezpieczeństwa osób wykorzystujących obszar wodny do pływania, kąpania się, uprawiania sportu lub rekreacji na terenie Gminy Kozłowo

Na podstawie art. 30 ust.1 ustawy z dnia 8 marca 1990 r. o samorządzie gminnym (Dz. U. z 2024 r. poz. 609 i 721) oraz art. 4 ustawy z dnia 18 sierpnia 2011 r. o bezpieczeństwie osób przebywających na obszarach wodnych (Dz. U. z 2023 r. poz. 714) Wójt Gminy Kozłowo zarządza, co następuje:

§ 1. Zatwierdza się analizę zagrożeń, w tym identyfikację miejsc, w których występuje zagrożenie dla bezpieczeństwa osób wykorzystujących obszar wodny do pływania, kąpania się, uprawiania sportu lub rekreacji na terenie Gminy Kozłowo, stanowiący załącznik nr 1 do niniejszego zarządzenia.

§ 2. Nadzór nad wykonaniem zarządzenia powierzam Sekretarzowi Gminy.

§ 3. Zarządzenie wchodzi w życie z dniem podpisania i podlega ogłoszeniu w sposób zwyczajowo przyjęty.

Wójt Gminy Kozłowo

Marek Wolszczak



Analiza zagrożeń w tym identyfikacja miejsc, w których występuje zagrożenie dla bezpieczeństwa osób wykorzystujących obszar wodny do pływania, kąpania się, uprawiania sportu lub rekreacji na terenie Gminy Kozłowo

Zatwierdzam:

.....

Kozłowo, czerwiec 2024 r.

Uzgodnienia:

L.p.	Nazwa organu	Data	Podpis
1.	WOPR w Olsztynie – przedstawiciel działającego na danym terenie podmiotu, o których mowa w art. 12 ust. 1 ustawy z dnia 18 sierpnia 2011 r. o bezpieczeństwie osób przebywających na obszarach wodnych		
2.	Przedstawiciel Komendy Powiatowej Policji w Nidzicy		

SPIS TREŚCI:

1. Wstęp – cel i podstawy prawne opracowania
2. Właściwości wód, obowiązki właścicieli i zarządców wód osób korzystających z obszarów wodnych
3. Charakterystyka Gminy Kozłowo – Informacje ogólne, położenie i podział administracyjny
4. Obszary wodne znajdujące się na terenie gminy Kozłowo
5. Zidentyfikowanie miejsca w obrębie obszarów wodnych zlokalizowanych na terenie gminy, gdzie występują zagrożenia dla bezpieczeństwa osób wykorzystujących obszary wodne do pływania, kąpania się, uprawiania sportu lub rekreacji
 - 5.1 Jezioro Szkotowskie
 - 5.2 Jezioro Kownackie
 - 5.3 Jezioro Pieczka
 - 5.4 Jezioro Kąty
 - 5.5 Jezioro Rodowo, Jezioro Turowskie, Jezioro Małe, Jezioro Wronowskie, Jezioro Głowacz
 - 5.6 Wody płynące
 - 5.7 Zbiorniki hodowlane – stawy rybne
 - 5.8 Zbiorniki retencyjne
 - 5.9 Rowy melioracyjne
6. Zagrożenia dla osób przebywających na obszarach wodnych i ich przyczyny
7. Zakazy i obowiązki osób przebywających na obszarze wodnym
8. Zalecenia dla osób przebywających nad wodami w celu zminimalizowania zagrożeń bezpieczeństwa
9. Kontakty alarmowe pomocne w przypadku zagrożenia bezpieczeństwa
10. Podsumowanie

1. Wstęp – cel i podstawy prawne opracowania

Celem niniejszego opracowania jest identyfikacja miejsc, w których obszar wodny wykorzystywany jest do pływania, kąpania się, uprawiania sportu lub rekreacji oraz analizy zagrożeń dla osób przebywających na tym obszarze wodnym zarządzanym przez Wójta Gminy Kozłowo, nie stanowiącego w myśl obowiązujących przepisów – wyznaczonego obszaru wodnego, a także ustalenie podstawowych ryzyk zagrożeń oraz ich poziomu na obszarach wodnych, jak również określenie właściwych działań i zachowań służący poprawie bezpieczeństwa dla zdrowia i życia.

Podstawowe akty prawne regulujące bezpieczeństwo na obszarach wodnych to:

1. Ustawa z dnia 18 sierpnia 2011 roku o bezpieczeństwie osób przebywających na obszarach wodnych (t.j. Dz. U. z 2023 r. poz. 714),
2. Ustawa z dnia 20 lipca 2017 r. Prawo wodne (t.j. Dz. U. z 2023 r. poz. 295, 412),
3. Ustawa z dnia 6 kwietnia 1990 r. o Policji (t.j. Dz. U. z 2024 r. poz. 145),
4. Ustawa z dnia 24 sierpnia 1991 r. o Państwowej Straży Pożarnej (t.j. Dz. U. z 2024 r. poz. 127),
5. Ustawa z dnia 8 września 2006 r. o Państwowym Ratownictwie Medycznym (t.j. Dz. U. z 2024 r. poz. 652),
6. Ustawa z dnia 26 kwietnia 2007 r. o zarządzaniu kryzysowym (t.j. Dz. U. z 2023 r. poz. 122),
7. Ustawa z dnia 22 listopada 2013 r. o systemie powiadamiania ratunkowego (t.j. Dz. U. z 2024 r. poz. 731),
8. Rozporządzenie Ministra Spraw Wewnętrznych z dnia 6 marca 2012 r. w sprawie sposobu oznakowania i zabezpieczania obszarów wodnych oraz wzorów znaków zakazu, nakazu oraz znaków informacyjnych i flag (Dz. U. z 2012 r. poz. 286),
9. Rozporządzenie Ministra Spraw Wewnętrznych z dnia 31 lipca 2001 r. w sprawie szczegółowych zasad kierowania i współdziałania jednostek ochrony przeciwpożarowej biorących udział w działaniu ratowniczym (t.j. Dz. U. z 2001 r. poz. 895),
10. Rozporządzenie Ministra Spraw Wewnętrznych z dnia 29 grudnia 2015 r. w sprawie centralnego punktu systemu powiadamiania ratunkowego oraz punktów centralnych służb (Dz. U. z 2015 r. 2356).

W myśl przepisów ustawy z dnia 18 sierpnia 2011 r. o bezpieczeństwie osób przebywających na obszarach wodnych (t.j. Dz. U. z 2023 r. poz. 714) zapewnienie bezpieczeństwa na obszarach wodnych polega w szczególności na:

- 1) dokonaniu, we współpracy z policją i działającymi na danym terenie podmiotami, o których mowa w art. 12 ust. 1, analizy zagrożeń, w tym identyfikacji miejsc, w których występuje zagrożenie dla bezpieczeństwa osób wykorzystujących obszar wodny do pływania, kąpania się, uprawiania sportu lub rekreacji;
- 2) oznakowaniu i zabezpieczeniu terenów, obiektów i urządzeń przeznaczonych do pływania, kąpania się, uprawiania sportu lub rekreacji na obszarach wodnych;
- 3) prowadzeniu działań profilaktycznych i edukacyjnych dotyczących bezpieczeństwa na obszarach wodnych, polegających w szczególności na:
 - a) oznakowaniu miejsc niebezpiecznych,
 - b) objęciu nadzorem, we współpracy z policją i podmiotami, o których mowa w art. 12 ust. 1, miejsc niebezpiecznych, w tym miejsc zwyczajowo wykorzystywanych do kąpieli,
 - c) uświadamianiu zagrożeń związanych z wykorzystywaniem obszarów wodnych, w szczególności prowadzeniu akcji edukacyjnych wśród dzieci i młodzieży szkolnej;
- 4) informowaniu i ostrzeganiu o warunkach pogodowych oraz innych czynnikach mogących powodować utrudnienia lub zagrożenia dla zdrowia lub życia osób;
- 5) zapewnieniu warunków do organizowania pomocy oraz ratowania osób, które uległy wypadkowi lub są narażone na niebezpieczeństwo utraty życia lub zdrowia.

2. Właściwości wód, obowiązki właścicieli i zarządców wód osób korzystających z obszarów wodnych

Zgodnie z art. 211 ustawy z dnia 20 lipca 2017 r. Prawo wodne (t.j. Dz. U. z 2023 r. poz. 295, 412):

- 1) Wody stanowią własność Skarbu Państwa, innych osób prawnych albo osób fizycznych,
- 2) Wody morza terytorialnego, morskie wody wewnętrzne, śródlądowe wody płynące oraz wody podziemne stanowią własność Skarbu Państwa,
- 3) Wody stanowiące własność Skarbu Państwa lub jednostek samorządu terytorialnego są wodami publicznymi.

Zgodnie z art. 214 cytowanej powyżej ustawy, Śródlądowe wody stojące, woda w rowie oraz woda w stawie, który nie jest napełniany w ramach usług wodnych, ale wyłącznie wodami opadowymi lub roztopowymi lub wodami gruntowymi, znajduje się w granicach nieruchomości gruntowej stanowią własność właściciela tej nieruchomości.

Ustawa Prawo wodne definiuje:

1. **Kąpielisko** – rozumie się przez to wyznaczony przez radę gminy wydzielony i oznakowany fragment wód powierzchniowych, wykorzystywany przez dużą liczbę osób kąpiących się,

pod warunkiem, że w stosunku do tego kąpieliska nie wydano stałego zakazu kąpeli; kąpieliskiem nie jest: pływalnia, basen pływacki lub uzdrowiskowy, zamknięty zbiornik wodny podlegający oczyszczaniu lub wykorzystywaniu w celach terapeutycznych, sztuczny, zamknięty zbiornik wodny, oddzielony od wód powierzchniowych i wód podziemnych,

2. **Miejsce okazjonalnie wykorzystywane do kąpeli** – rozumie się przez to wykorzystywany do kąpeli wydzielony i oznakowany fragment wód powierzchniowych niebędący kąpieliskiem.

Ustawa o bezpieczeństwie osób przebywających na obszarach wodnych definiuje:

1. **Obszar wodny** – rozumie się przez to wody śródlądowe w rozumieniu art. 19 ustawy z dnia 20 lipca 2017 r. – Prawo wodne oraz wody przybrzeżne w rozumieniu art. 26 tej ustawy, w pasie nieprzekraczającym jednej mili morskiej od linii brzegu, a także kąpielisko, miejsce okazjonalnie wykorzystywane do kąpeli, pływalnię oraz inne obiekty dysponujące nieckami basenowymi o łącznej powierzchni powyżej 100 m² i głębokości powyżej 0,4 m w najgłębszym miejscu lub głębokości powyżej 1,2 m;
2. **Wyznaczony obszar wodny** – rozumie się przez to kąpielisko, miejsce okazjonalnie wykorzystywane do kąpeli, pływalnię oraz inne obiekty dysponujące nieckami basenowymi o łącznej powierzchni powyżej 100 m² i głębokości powyżej 0,4 m w najgłębszym miejscu lub głębokości powyżej 1,2 m.

Obowiązki właściwych podmiotów w zakresie zapewnienia bezpieczeństwa na obszarach wodnych określa ustawa z dnia 18 sierpnia 2011 r. o bezpieczeństwie osób przebywających na obszarach wodnych.

Zgodnie z art. 4 ust. 2 ww. ustawy za zapewnienie bezpieczeństwa, o którym mowa w art. 4 ust.

1, odpowiada:

- 1) na terenie parku narodowego lub krajobrazowego – dyrektor parku,
- 2) na terenie, na którym prowadzona jest działalność w zakresie sportu lub rekreacji – osoba fizyczna, osoba prawna i jednostka organizacyjna nieposiadająca osobowości prawnej, która prowadzi działalność w tym zakresie,
- 3) na pozostałym obszarze – właściwy miejscowo wójt (burmistrz, prezydent miasta) – zwani dalej „zarządzającym obszarem wodnym”

W myśl cytowanych powyżej przepisów, za zapewnienie bezpieczeństwa na obszarach wodnych na terenie Gminy Kozłowo odpowiadają poza Wójtem Gminy Kozłowo także osoby fizyczne, osoby prawne i jednostki organizacyjne nieposiadające osobowości prawnej, które

prowadzą działalność w zakresie sportu i rekreacji lub właściciele nieruchomości w granicach, których znajdują się śródlądowe wody stojące, wody w stawie który nie jest napełniany w ramach usług wodnych, ale wyłącznie wodami opadowymi lub roztopowymi lub wodnymi gruntowymi.

Zgodnie z art. 32 ust. 1 ustawy z dnia 20 lipca 2017 r. Prawo wodne (t.j. Dz. U. z 2023 r. poz. 295, 412) każdemu przysługuje prawo do powszechnego korzystania z publicznych śródlądowych wód powierzchniowych, jeżeli przepisy ustawy nie stanowią inaczej. Prawo do powszechnego korzystania z wód nie sprowadza się wyłącznie do prawa do kąpielii, stąd zakaz kąpielii nie oznacza zakazu powszechnego korzystania z wód.

Jednak nie wszystkie wody powierzchniowe stanowią obszary bezpieczne i właściwe do kąpielii. Na wodach powierzchniowych nadających się do tego mogą być wyznaczane kąpieliska lub miejsca okazjonalnie wykorzystywane do kąpielii, zdefiniowane szczegółowo w ww. ustawie. W przepisach m.in. ustawy Prawo wodne, zostały określone wymagania dla kąpielisk oraz miejsc okazjonalnie wykorzystywanych do kąpielii, a także zostały sprecyzowane obowiązki organizatorów takich miejsc.

Korzystanie z kąpielii dozwolone jest wyłącznie na terenie kąpielisk lub miejsc okazjonalnie wykorzystywanych do kąpielii – w miejscach do tego wyznaczonych i wyraźnie oznakowanych, w których zapewnione jest spełnienie wszystkich wymagań określonych przepisami prawa, zapewniających bezpieczeństwo osób korzystających z tych miejsc, w tym dotyczących obecności ratowników oraz prowadzenia badań stanu sanitarnego wody.

Przepisy art. 55 ustawy z dnia 20 maja 1971 r. Kodeks wykroczeń (t.j. Dz. U. z 2023 r. poz. 2119 z późn. zm.) wykazują, że za kąpiel w miejscu zabronionym grozi kara grzywny do 250 zł lub kara nagany. W przypadku osób nieletnich – z uwagi na fakt, że ustawa o postępowaniu w sprawach nieletnich, określająca wykroczenia, za które nieletni ponoszą odpowiedzialność, nie wykazuje ww. art. 55 Kodeksu wykroczeń – dowody potwierdzające ww. czyn rozpatrywane są przez sąd rodzinny i nieletnich.

Na terenie gminy Kozłowo do czasu sporządzenia niniejszego opracowania nie wyznaczono kąpielisk ani miejsc okazjonalnie wykorzystywanych do kąpielii.

W przypadku gdy wyznaczone zostały kąpieliska lub miejsca okazjonalnie wykorzystywane do kąpielii, wówczas zgodnie z zapisami art. 3 ustawy o bezpieczeństwie osób przebywających na obszarach wodnych osoby przebywające na obszarach wodnych

obowiązane są do zachowania należytej staranności w celu ochrony życia i zdrowia własnego oraz innych osób, a w szczególności do:

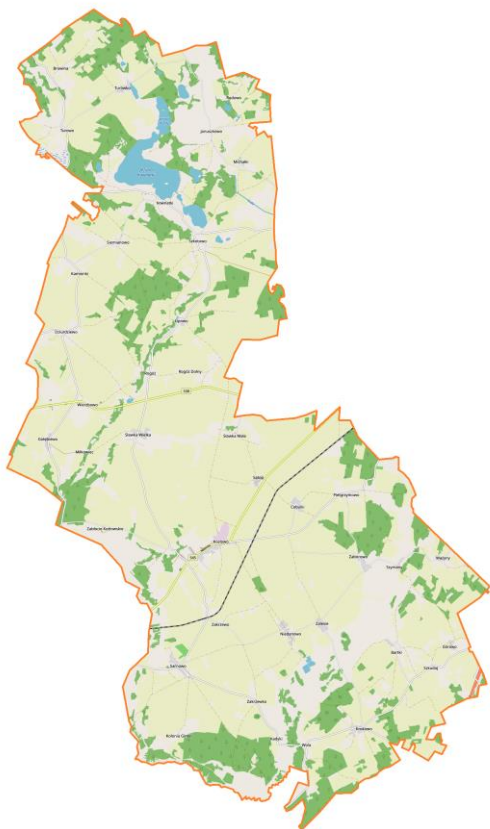
- zapoznania się z zasadami korzystania z danego terenu, obiektu lub urządzenia i ich przestrzegania;
- stosowania się do znaków nakazu, zakazu umieszczonych przez podmioty, uprawnione do wykonywania ratownictwa wodnego;
- zapoznania się i dostosowania swoich planów aktywności do umiejętności oraz aktualnych warunków atmosferycznych;
- użytkowania sprzętu odpowiedniego do rodzaju podejmowanej aktywności, sprawnego technicznie zgodnie z jego przeznaczeniem i zasadami użycia;
- bezzwłocznego informowania odpowiednich służb ratowniczych lub podmiotów, o których mowa w art. 12 ust. 1 o zaistniałym wypadku lub zaginięciu osoby o innych zdarzeniach nadzwyczajnych mogących mieć wpływ na bezpieczeństwo osób.

3. Charakterystyka Gminy Kozłowo – Informacje ogólne, położenie i podział administracyjny.

Gmina Kozłowo położona jest w południowej części województwa warmińsko – mazurskiego, w południowo – zachodniej części powiatu nidzickiego. Na terenie powiatu sąsiaduje z gminami: Działdowo, Iłowo, Janowiec Kościelny, Nidzica, Olsztynek, Grunwald i Dąbrówno. Po II wojnie światowej tereny gminy Kozłowo należały do powiatu nidzickiego w województwie olsztyńskim. W 1954 roku, na mocy Ustawy z dnia 25 września 1954 roku o reformie podziału administracyjnego wsi i powołaniu gromadzkich rad narodowych, istniejące gminy zastąpiono gromadami, które funkcjonowały do kolejnej reformy administracyjnej. 1 stycznia 1973 roku, w wyniku wprowadzenia w życie ustawy o utworzeniu gmin i zmianie ustawy o radach narodowych został przywrócony podział państwa na gminy. Gmina Kozłowo została powołana na mocy uchwały Wojewódzkiej Rady Narodowej z dnia 6 grudnia 1972 roku.

Powierzchnia Gminy Kozłowo wynosi 254,01 km². To gmina wiejska, typowo rolnicza, gdzie zdecydowaną większość powierzchni zajmują użytki rolne. Składa się z Sołectwa: Bartki, Browina, Cebulki, Dziurdziewo, Górowo, Kamionki, Kownatki, Kozłowo, Krokowo, Michałki-Januszkowo, Niedanowo, Pielgrzymowo, Rogóż, Sarnowo, Sątop, Siemianowo, Sławka Mała, Sławka Wielka, Szkotowo, Szkudaj, Szymany, Turowo, Turówko, Ważyny, Wierzbowo-Gołębiewo, Wola, Zabłocie Kozłowskie, Zaborowo, Zakrzewko, Zakrzewo, Zalesie.

Pozostałe miejscowości: Borowiec, Kadyki, Lipowo, Miłkowiec, Rodowo, Wronowo, Zakrzów-Sarnowo, Turowski Młyn.



Rys. 1. Mapa Gminy Kozłowo
nidzickim



Rys. 2. Położenie Gminy Kozłowo w powiecie
nidzickim

4. Obszary wodne znajdujące się na terenie Gminy Kozłowo.

Jeziora stanowiące własność Skarbu Państwa:

1. Jezioro Szkotowskie – zlokalizowane na działce nr 114/8 obręb Szkotowo
2. Jezioro Kownackie – zlokalizowane na działce nr 79 obręb Kownatki
3. Jezioro Pieczka – zlokalizowane na działce nr 15/2 obręb Januszkowo
4. Jezioro Kąty – zlokalizowane na działce nr 81 obręb Kownatki
5. Jezioro Rodowo – zlokalizowane na działce nr 3411 obręb Januszkowo
6. Jezioro Wronowskie – zlokalizowane na działce nr 161/1 obręb Turówko
7. Jezioro Głowacz – zlokalizowane na działce nr 51/1 obręb Kownatki

Pozostałe jeziora to:

8. Jezioro Turowskie – zlokalizowane na działce nr 28/1 obręb Turówko
9. Jezioro Małe – zlokalizowane na działce nr 75/2 obręb Turówko

Jezióra: Kąty, Kownatki i Głowacz należą do typu eutroficznego, czyli do rodzaju jezior, których wody są bogate w substancje odżywcze, na których obserwuje się zakwit glonów. Natomiast jezioro Szkotowskie reprezentuje typ jeziora mezotroficznego - bez zjawiska zakwit glonów.

Poza tym na terenie Gminy Kozłowo znajdują się wody płynące (zlewnia trzech rzek: Szkotówka, Nida-Wkra, Marózka), zbiorniki hodowlane – stawy rybne, zbiorniki retencyjne czy gęsta sieć rowów melioracyjnych.

Zgodnie z treścią art. 21 ust. 2, ustawa o bezpieczeństwie osób przebywających na obszarach wodnych nie ma zastosowania w przypadku osób fizycznych dysponujących nieckami basenowymi wyłącznie do celów prywatnych. Zatem, na podstawie interpelacji MSWiA z dnia 9 grudnia 2022 roku, analogicznie należy przyjąć, iż spod regulacji ustawowej wyłączony jest także obowiązek zapewnienia bezpieczeństwa na obszarach wodnych, stanowiących śródlądowe wody stojące znajdujące się w granicach nieruchomości gruntowej, której własność należy do osoby fizycznej lub osoby prawnej nie prowadzącej działalności w zakresie sportu i rekreacji. Wskazane wody śródlądowe stanowią bowiem wyłączną własność właściciela gruntu i są wykorzystywane do celów prywatnych. Przez teren gminy Kozłowo przepływają również ciek wodne.

5. Zidentyfikowanie miejsca w obrębie obszarów wodnych zlokalizowanych na terenie gminy, gdzie występują zagrożenia dla bezpieczeństwa osób wykorzystujących obszary wodne do pływania, kąpania się, uprawiania sportu lub rekreacji

Niniejszy rozdział zawiera zestawienie miejsc, znajdujących się w obrębie obszarów wodnych zlokalizowanych na terenie Gminy Kozłowo, gdzie występują zagrożenia dla bezpieczeństwa osób wykorzystujących obszar wodny do pływania, kąpania się, uprawiania sportu lub rekreacji.

Do momentu sporządzenia niniejszego opracowania, na terenie Gminy Kozłowo, nie wyznaczono kąpieliska, tj. obszaru zdefiniowanego zgodnie z art. 16 pkt. 22 ustawy Prawo Wodne jako wyznaczony przez radę gminy wydzielony i oznakowany fragment wód powierzchniowych, wykorzystywany przez dużą liczbę osób kąpiących się, pod warunkiem, że w stosunku do tego kąpieliska nie wydano stałego zakazu kąpieli. Kąpieliskiem nie jest: pływalnia, basen pływacki lub uzdrowiskowy, zamknięty zbiornik wodny podlegający oczyszczaniu lub wykorzystaniu w celach terapeutycznych, sztuczny, zamknięty zbiornik wodny, oddzielony od wód powierzchniowych i wód podziemnych, jak również nie stwierdzono występowania miejsc okazjonalnie wykorzystywanych do kąpieli, przez które rozumie się wykorzystywany do kąpieli wydzielony i oznakowany fragment wód powierzchniowych niebędący kąpieliskiem.

W przypadku użytego w opracowaniu określenia „dzika plaża” nie ma on odniesienia do definicji ustawowej, a jedynie są to miejsca wykorzystywane przez mieszkańców do plażowania i kąpieli, bez jakiegokolwiek infrastruktury.

5.1 Jezioro Szkotowskie

Właścicielem jest Skarb Państwa z prawem wykonywania własności przez Zarząd Państwowego Gospodarstwa Wodnego - Wody Polskie – działka nr 144/8, obręb Szkotowo. Jezioro jest zbiornikiem linowo-szczupakowym o mało rozwiniętej linii brzegowej, płytki, o dnie wyrównanym. Brzegi jeziora północne i wschodnie wysokie, miejscami strome, zachodnie niskie, w części podmokłe. Położone kilkanaście kilometrów na północny zachód od Nidzicy ma powierzchnię 41 ha i maksymalną głębokość ponad 6 m. Akwen charakteryzuje się przejrzystą wodą i twardym, piaszczystym dnem. Zbiornik jest bardzo malowniczo położony. Z jednej strony otaczają go wysokie, strome skarpy, z drugiej rozciągają się niskie, zadrzewione tereny. Całość otoczona jest łąkami, polami i nielicznymi zabudowaniami pobliskiej wsi Szkotowo.

Dojazd do jeziora możliwy przez działki prywatnych właścicieli lub drogą stanowiącą własność Gminy Kozowo.

Nad jeziorem nie wyznaczono kąpieliska czy miejsca okazjonalnie wykorzystywanego do kąpieli. Od strony południowej, stwierdzono zagospodarowanie terenu na niewielką „dziką plażę”, z łagodnym, piaszczystym zejściem do wody. Teren nieoznakowany, potencjalnie możliwy do wykorzystania w okresie letnim do plażowania, kąpania się lub uprawiania sportów wodnych. Z uwagi na brak ratowników istnieje potencjalne zagrożenie dla zdrowia lub życia ludzi.



5.2 Jezioro Kownackie

Właścicielem jest Skarb Państwa z prawem wykonywania własności przez Zarząd Państwowego Gospodarstwa Wodnego - Wody Polskie – działka nr 79, obręb Kownatki. Zbiornik o urozmaiconej i rozwiniętej linii brzegowej z dwoma wyspami: większa wyspa leży nieopodal południowo-wschodnich brzegów, a druga bardzo mała w środkowej części dużego plosa. Obrzeża zajmują pola uprawne i łąki oraz pastwiska i nieużytki częściowo zadrzewione. Jezioro Kownatki znajduje się kilkanaście kilometrów na północny zachód od Nidzicy. Jest jeziorem sielawowym o powierzchni 217 ha i głębokości ponad 30 m. Jezioro słynie z niezwykle czystej i przejrzystej wody o pierwszej klasie czystości, czym przyciąga także amatorów nurkowania. Znaczna część brzegu jest łatwo dostępna, a piaszczyste dno łagodnie opada, stwarzając dobre warunki do kąpieli.

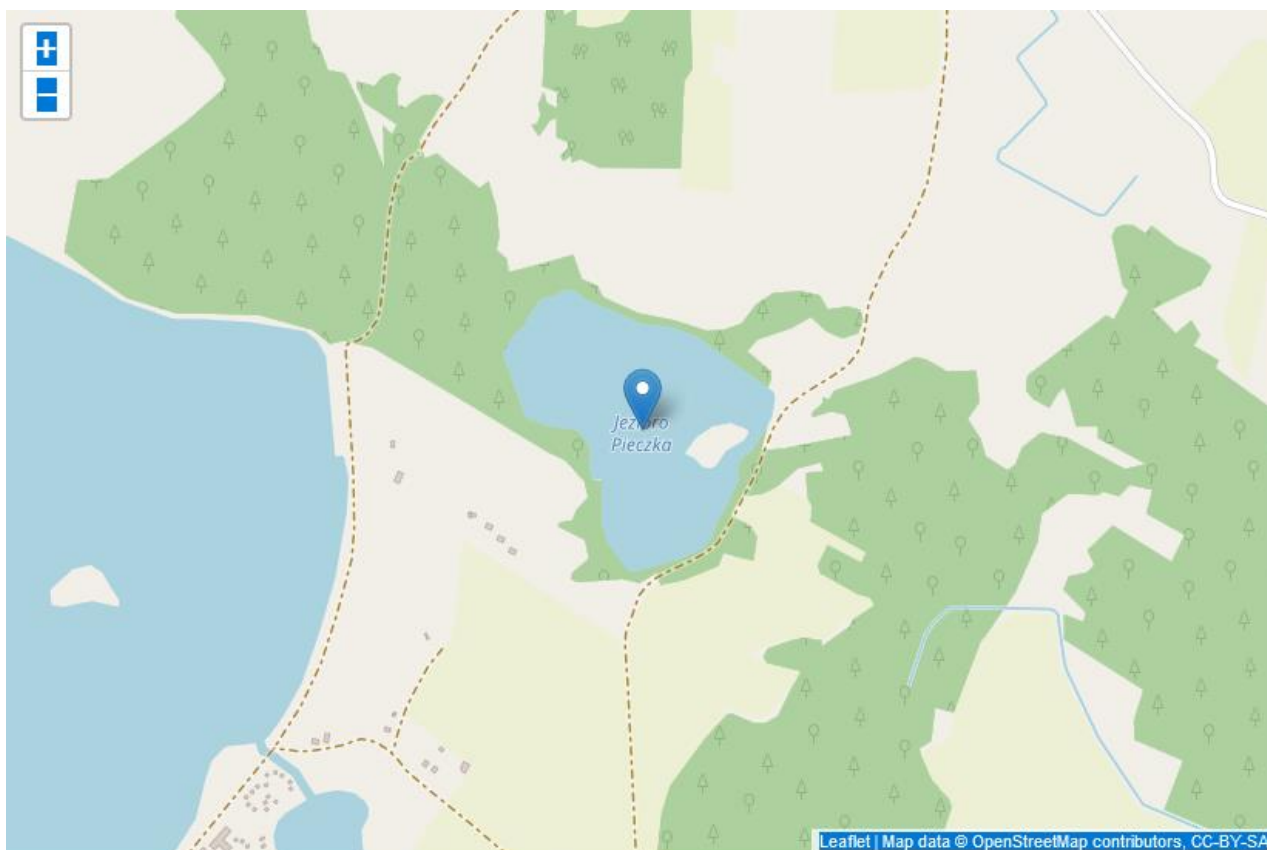
Od strony południowo – wschodniej stwierdzono zagospodarowanie terenu na niewielką „dziką plażę”, z łagodnym, piaszczystym zejściem do wody. Teren nieoznakowany, potencjalnie możliwy do wykorzystania w okresie letnim do plażowania, kąpania się lub uprawiania sportów wodnych. Z uwagi na brak ratowników istnieje potencjalne zagrożenie dla zdrowia lub życia ludzi. Dojazd do jeziora możliwy przez działki prywatnych właścicieli lub drogą stanowiącą własność Gminy Kozłowo.



5.3 Jezioro Pieczka

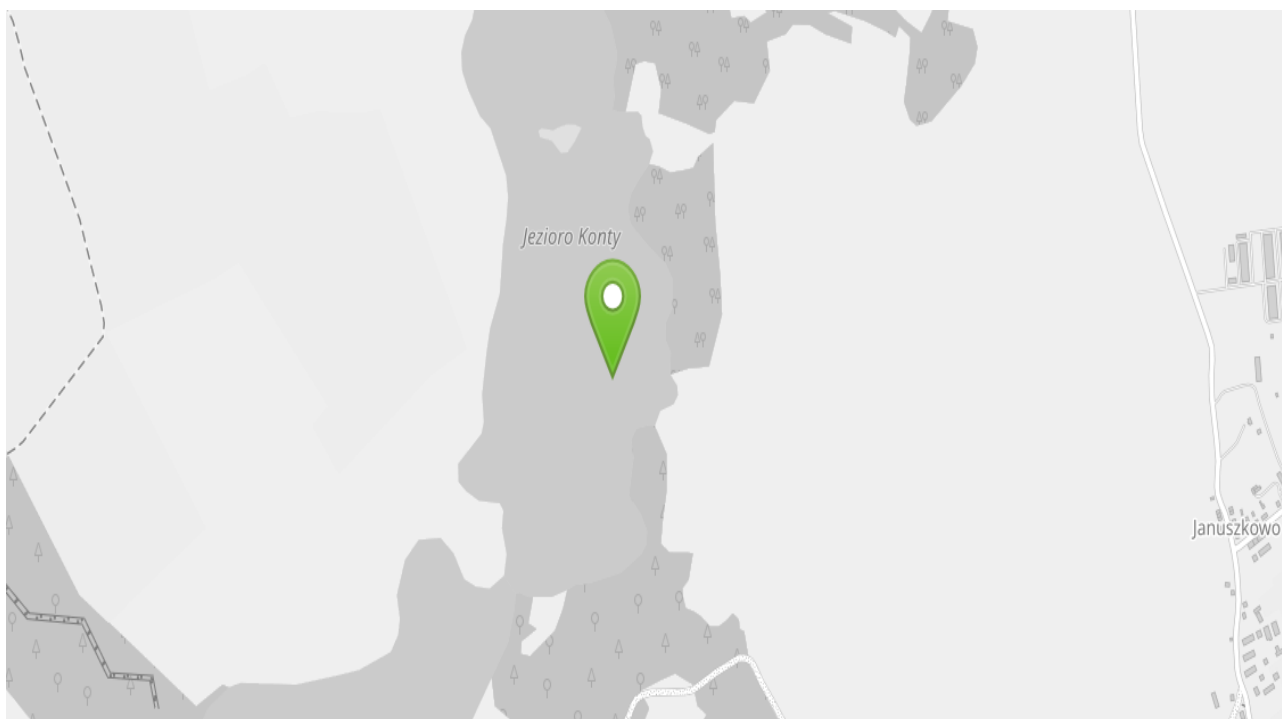
Właścicielem jest Skarb Państwa - działka nr 15/2, obręb Januszkowo. Jezioro w gminie Kozłowo o powierzchni 13.70 ha. Znane także pod nazwą Michałki. Średnia głębokość jeziora to 1,6 m a maksymalna 3,1 m, długość linii brzegowej to 1800 m.

Linia brzegowa porośnięta trzcina, krzewami oraz drzewami. Nad jeziorem nie wyznaczono kąpieliska czy miejsca okazjonalnie wykorzystywanego do kąpieli. Dojazd do jeziora drogą gminną. Teren nieoznakowany i niestrzeżony.



5.4 Jezioro Kąty

Jezioro w południowej części połączone jest cieśniną z jeziorem Kownatki. W północnej części znajduje się niewielka wyspa o powierzchni 0,4 ha. Jezioro leży między Olsztynkiem a Nidzicą. Z jednej strony rozciągają się niskie, zadrzewione tereny, a całość otoczona jest łąkami i polami. Jezioro o powierzchni 42 ha i maksymalnej głębokości 16 m. Linia brzegowa jeziora porośnięta trzcina, krzewami oraz drzewami. Nad jeziorem nie wyznaczono kąpieliska czy miejsca okazjonalnie wykorzystywanego do kąpieli. Dojazd do jeziora drogą gminną. Teren nieoznakowany i niestrzeżony.



5.5. Jezioro Rodowo, Jezioro Turowskie, Jezioro Małe, Jezioro Wronowskie, Jezioro Głowacz

Linie brzegowe w dużej mierze porośnięte trzcina, krzewami oraz drzewami. Nad jeziorami nie ma wyznaczonych kąpielisk czy miejsc okazjonalnie wykorzystywanych do kąpieli. Na obszarach tych jezior odbywają się amatorskie połowy ryb (wędkowanie). Tereny nieoznakowane i niestrzeżone. Jeziora Wronowskie, Małe znajdują się na terenach prywatnych i dojazd do tych jezior jest możliwy poprzez tereny prywatnych właścicieli.

5.6 Wody płynące

Obszary występujące na terenie gminy należą do zlewni trzech rzek: Szkotówki, Nidy-Wkry, Marózki. Zgodnie z podziałem zlewniowym zarządzanie wodami na terenie gminy Kozłowo nadzoruje Regionalny Zarząd Gospodarki Wodnej w Warszawie. Północna część gminy stanowi zlewnię pojezierną. Strefa wododziału głównego pomiędzy zlewnią Zalewu Wiślanego i Wisły przechodzi po północnej stronie jeziora Kownatki, będącego lokalnym węzłem hydrograficznym. W rejonie jeziora początek swój ma rzeka Marózka, Szkotówka i Nida. Rzeka Marózka (dł. 43 km; na terenie gminy Kozłowo 4,8 km) jest rzeką III rzędu, lewobrzeżnym dopływem Łyny. Rzeka wypływa z jeziora Gardyńskiego, a następnie płynie przez szereg jezior i uchodzi do jeziora Kiernoz Wielki, przez które przepływa Łyna. Zlewnia Marózki zbudowana jest z piasków, miejscami z domieszką żwirów i gliny zwałowej oraz piasków i żwirów wodnolodowcowych. Na

takim podłożu wykształciły się głównie gleby płowe i gleby brunatne wyługowane, charakteryzujące się średnią przepuszczalnością. Zlewnia Marózki wyraźnie dzieli się na dwa obszary zdecydowanie różniące się strukturą użytkowania. Część południowa charakteryzuje się znaczną przewagą gruntów ornych, a część północną porastają przede wszystkim lasy.

Rzeka Szkotówka (dł. ok. 26,0 km), na terenie gminy, jest głównym dopływem Nidy. Jej zlewnia cząstkowa wynosi 241,5 km². Rzeka Nida (Nida–Działdówka–Wkra) Nida (dł. w granicach województwa ok. 70,0 km) jest rzeką III rzędu, prawobrzeżnym dopływem Narwi. Zlewnia rzeki zajmuje powierzchnię 5 322,1 km². Nida w górnym biegu, od źródeł na terenie gminy Kozłowo do ujścia rzeki Szkotówki w km 219-400 zwana jest Nidą, w okolicy Działdowa zwana jest Działdówką, a od Żuromina do ujścia nazywana jest Wkrą. Rzeka bierze początek w zmeliorowanych bagnach na wschód od jeziora Kownatki w okolicach miejscowości Januszkowo. Dolina rzeki w wielu miejscach pocięta jest gęstą siecią rowów melioracyjnych i występują tu liczne doły potorfowe. Nida jest typowym nizinny ciekim charakteryzującym się niewielkimi spadkami (średnio poniżej 0,5 ‰). Głównym dopływem Nidy na terenie gminy jest Szkotówka.

Wszystkie cieki charakteryzuje śnieżno–deszczowy system zasilania, z dwoma wysokimi stanami wody w ciągu roku oraz jednym minimum. Po osiągnięciu wiosennego maksimum (w okresie pomiędzy styczniem a kwietniem), stany wody i przepływy rzek zmniejszają się. Wezbrania letnie (lipiec, sierpień) są zdecydowanie mniejsze od wiosennych. Minimum przypada generalnie pomiędzy lipcem i październikiem. Przejścia od stanów najwyższych do najniższych są łagodne, a różnice pomiędzy średnimi miesięcznymi stanami maksymalnymi i średnimi miesięcznymi stanami minimalnymi wynoszą niewiele, dla Nidy około 0,5 m.

5.7 Zbiorniki hodowlane – stawy rybne

Na terenie gminy występują dwa zbiorniki hodowlane:

- staw rybny w m. Rogóż – pow. 3,3 ha, ciekim zasilającym jest rzeka Szkotówka;
- staw rybny w m. Niedanowo – pow. 16,0 ha.

5.8 Zbiorniki retencyjne

Retencja wody odbywa się poprzez zbiorniki wód stojących. Głównymi funkcjami, które spełniają zbiorniki jest: retencjonowanie wiosennych fal wezbraniowych rzek, lokalne zabezpieczenie przeciwpowodziowe, magazynowanie wody do nawodnień deszczownianych, poprawienie stanu sanitarnego wód i rzek. Do obiektów małej retencji zalicza się również mniejsze zbiorniki wodne, takie jak: stawy, śródpolne oczka wodne, wyrobiska poeksploatacyjne wypełnione wodą. Są to

najczęściej zbiorniki płytkie i zarastające. Pełnią one nie tylko znaczącą funkcję biocenotyczną, ale stanowią także cenny element urozmaicenia krajobrazu rolniczego.

Na obszarze gminy Kozłowo występuje kilka zbiorników retencyjnych. Spośród nich 2 większe znajdują się w: stawy rybne w Rogózu – 3,3 ha, Zalew „Wydry” w Kozłowie – 0,5 ha.

5.9 Rowy melioracyjne

Na terenie gminy Kozłowo występuje stosunkowo gęsta sieć rowów melioracyjnych. Stałe mokradła zajmują niewielkie obszary - w dolinach rzek Nida, Szkotówka i Marózka, a mokradła okresowe prawie wzdłuż wszystkich cieków. Całkowita długość rzek na terenie gminy Kozłowo wynosi 71,4 km, w tym uregulowanych 59,0 km, natomiast cieków szczegółowych (rowów melioracyjnych otwartych) 217,4 km.

6. Zagrożenia dla osób przebywających na obszarach wodnych i ich przyczyny

Korzystając z obszarów wodnych należy liczyć się z zagrożeniami wynikającymi z nieodpowiedzialnego korzystania z nich. Każde miejsce może być potencjalnym zagrożeniem dla bezpieczeństwa osób wykorzystujących obszar wodny do pływania, kąpieli, uprawiania sportu czy rekreacji. Bezpieczeństwo zależy przede wszystkim od świadomości i zachowania się osób korzystających z obszarów wodnych.

Do szczególnie niebezpiecznych sytuacji dla bezpieczeństwa osób wykorzystujących obszar wodny do pływania lub kąpania się należy zaliczyć:

- brak umiejętności pływania lub niewłaściwa ocena swoich sił i umiejętności,
- wchodzenie do wody pod wpływem alkoholu lub środków odurzających,
- skurcze,
- szok termiczny spowodowany nagłym wychłodzeniem organizmu,
- skoki do wody bez uprzedniego rozpoznania miejsca skoku (głębokości oraz analizy dna pod kątem występowania obiektów zanurzonych),
- brak znajomości przybrzeżnego ukształtowania dna zbiornika – nagła zmiana głębokości,
- brawura, popisywanie się,
- kąpiel przy nieodpowiednich warunkach pogodowych (burza, porywisty wiatr)
- kąpiel w miejscach niewyznaczonych do tego celu,
- kąpiel w miejscach bez nadzoru ratownika,
- kąpiel w miejscach bagnistych i porośniętych roślinnością.

W przypadku wykorzystania zbiorników wodnych do pływania przy użyciu jednostek pływających zagrożenie dla bezpieczeństwa wynika z:

- braku lub niedostatecznej umiejętności sterowania jednostką, niewłaściwej oceny tych umiejętności,
- pozostawanie pod wpływem alkoholu lub środków odurzających,
- wykonywanie ryzykownych manewrów,
- brak odpowiednich środków bezpieczeństwa, w szczególności indywidualnych środków wypornościowych (kamizelek ratunkowych),
- niekorzystnych warunków pogodowych.

Zagrożenie dla osób przebywających na lodzie wynika przede wszystkim z:

- załamaniem się pokrywy lodowej pod ciężarem osoby wchodzącej na zbyt cienki lód,
- braku wiedzy na temat aktualnej grubości lodu umożliwiającego bezpieczne uprawianie wędkarstwa i sportów zimowych,
- w przypadku wpadnięcia do wody – brak lub słaba umiejętność pływania, szok termiczny, szybkie wychłodzenie organizmu, brak sprzętu asekuracyjnego umożliwiającego wyjście na lód.

7. Zakazy i obowiązki osób przebywających na obszarze wodnym

Zakazy i ograniczenia dotyczące korzystania z obszaru wodnego

Zgodnie z art. 32 ust. 1 ustawy z dnia 20 lipca 2017 r. Prawo wodne (t.j. Dz. U. z 2023 r. poz. 295, 412) każdemu przysługuje prawo do powszechnego korzystania z publicznych śródlądowych wód powierzchniowych, jeżeli przepisy ustawy nie stanowią inaczej.

Ponadto prawo do powszechnego korzystania z wód nie sprowadza się wyłącznie do prawa do kąpieli, ale służy do zaspokajania potrzeb osobistych, gospodarstwa domowego lub rolnego, bez stosowania specjalnych urządzeń technicznych, a także do wypoczynku, uprawiania turystyki, sportów wodnych oraz na zasadach określonych w przepisach odrębnych, amatorskiego połowu ryb, zatem zakaz kąpieli nie oznacza zakazu powszechnego korzystania z wód.

Nie wszystkie wody powierzchniowe stanowią obszary bezpieczne i właściwe do kąpieli. Na wodach powierzchniowych nadających się do tego celu mogą być wyznaczone kąpieliska lub miejsca okazjonalnie wykorzystywane do kąpieli, zdefiniowane szczegółowo w ustawie Prawo wodne. W przepisach ww. ustawy zostały określone wymagania dla kąpielisk oraz miejsc okazjonalnie wykorzystywanych do kąpieli, a także zostały sprecyzowane obowiązki organizatorów takich miejsc.

Korzystanie z kąpielii dozwolone jest wyłącznie na terenie kąpielisk lub miejsc okazjonalnie wykorzystywanych do kąpielii – w miejscach do tego wyznaczonych i wyraźnie oznakowanych, w których zapewnione jest spełnienie wszystkich wymagań określonych przepisami prawa, zapewniających bezpieczeństwo osób korzystających z tych miejsc, w tym dotyczących obecności ratowników oraz prowadzenia badań stanu sanitarnego wody.

Za kąpiel w miejscu zabronionym, zgodnie z zapisem art. 55 ustawy Kodeks wykroczeń z dnia 21 maja 1971 r. (t.j. Dz. U. z z 2023 r. poz. 2119 z późn. zm.) grozi kara grzywny do 250 zł albo kara nagany.

W przypadku osób nieletnich – z uwagi na fakt, że ustawa o postępowaniu w sprawach nieletnich, określająca wykroczenia, za które nieletni ponoszą odpowiedzialność, nie wskazuje ww. art. 55 Kodeksu wykroczeń – dowody potwierdzające ww. czyn rozpatrywane są przez sąd rodzinny i nieletnich.

Ponadto Zarządzający obszarem wodnym zgodnie z art. 6 i 7 ustawy z dnia 18 sierpnia 2011 r. o bezpieczeństwie osób przebywających na obszarach wodnych (t.j. Dz. U. z 2023 r. poz. 714) ma prawo nie wpuścić na obszar wodny lub żądać opuszczenia go przez osobę, której zachowanie wskazuje na nietrzeźwość lub bycie pod wpływem środków odurzających. Analogicznie zabrania się prowadzenia w ruchu wodnym statku lub innego obiektu pływającego niebędącego pojazdem mechanicznym osobom, które są w stanie nietrzeźwości lub pod wpływem środków odurzających.

Na terenie Gminy Kozłowo do czasu sporządzenia niniejszego opracowanie nie wyznaczono kąpielisk lub miejsc okazjonalnie wykorzystywanych do kąpielii w rozumieniu przepisów ustawy z dnia 20 lipca 2017 r. Prawo Wodne (t.j. Dz. U. z 2023 r. poz. 295, 412).

Obowiązki osób korzystających z obszarów wodnych

Na terenie Gminy Kozłowo występuje kilka, wskazanych w rozdziale 4, obszarów wodnych, przy czym nie stanowią one tzw. wyznaczonego obszaru wodnego tj. kąpieliska czy miejsca okazjonalnie wykorzystywanego do kąpielii.

Niemniej jednak należy pamiętać, iż zgodnie z art. 3 ustawy z dnia 18 sierpnia 2011 r. o bezpieczeństwie osób przebywających na obszarach wodnych (Dz. U. z 2023 r. poz. 714) osoby przebywające na obszarach wodnych obowiązane są do zachowania należytej staranności w celu ochrony życia i zdrowia własnego oraz innych osób, a w szczególności:

- a) zapoznania się z zasadami korzystania z danego terenu, obiektu lub urządzenia i ich przestrzegania,
- b) stosowania się do znaków nakazu i zakazu znajdujących się na danym terenie, obiekcie lub urządzeniu,

- c) zapoznania się i dostosowania swoich planów aktywności do umiejętności oraz aktualnych warunków atmosferycznych,
- d) użytkowania sprzętu odpowiedniego do rodzaju podejmowanej aktywności, sprawnego technicznie i zgodnie z jego przeznaczeniem i zasadami życia,
- e) bezzwłocznego informowania odpowiednich służb ratowniczych o zaistniałym wypadku lub zaginięciu osoby oraz o innych zdarzeniach nadzwyczajnych mogących mieć wpływ na bezpieczeństwo osób.

8. Zalecenia dla osób przebywających nad wodami w celu zminimalizowania zagrożeń dla bezpieczeństwa

- kąpać się w miejscach strzeżonych przez ratowników, odpowiednio oznakowanych i zorganizowanych,
- unikać kąpieli w pobliżu urządzeń i budowli wodnych – mostów, jazów, zapór,
- unikać kąpieli w miejscach zarośniętych, zanieczyszczonych, trudno dostępnych,
- na kąpielisku przestrzegać regulaminu kąpieliska, zapoznać się ze znaczeniem oznakowania stosowanego na kąpielisku,
- sprawować ciągły nadzór na dziećmi pozostającymi pod opieką, korzystającymi z kąpieli (obecność ratowników nie zwalnia rodziców/opiekunów z obowiązku opieki nad dzieckiem),
- nie kąpać się w czasie burzy, mgły czy porywistego wiatru,
- w celu uniknięcia szoku termicznego stopniowo zanurzać poszczególne części ciała,
- unikać długotrwałego przebywania w wodzie, ze względu na możliwość wychłodzenia organizmu,
- kąpać się i pływać w miejscach dobrze znanych, gdzie nie występuje gęsta roślinność nadbrzeżna,
- nie skakać do wody w miejscach, gdzie nie jest znana głębokość i ukształtowanie dna,
- nie wchodzić do wody po spożyciu alkoholu czy środków odurzających,
- nie zaleca się pływać na czczo lub bezpośrednio po posiłku,
- nie zaleca się wypływania na głęboką wodę z dmuchanymi materacami, kołami,
- unikać pływania po zapadnięciu zmroku i w nocy,
- korzystać tylko ze sprawnego sprzętu pływającego,
- używać kamizelek ratunkowych podczas pływania kajakiem, łódką czy rowerem wodnym,
- w razie wypadku powiadomić służby ratunkowe, a w trakcie udzielania pomocy nie przeszkadzać ratującym.

9. Kontakty alarmowe pomocne w przypadku zagrożenia bezpieczeństwa

W wyniku zaistnienia sytuacji zagrożenia zdrowia i życia na obszarach wodnych należy kontaktować się z odpowiednimi służbami na poniżej podane numery telefonów:

112 – ogólnoeuropejski numer alarmowy, wszystkie służby ratunkowe

997 – Policja

998 – Straż Pożarna

999 – Pogotowie ratunkowe

89 27-48-14 lub **887-112-100** – WOPR w Olsztynie

10. Podsumowanie

Sporządzenie analizy w tym identyfikacja miejsc, w których występuje zagrożenie dla bezpieczeństwa osób wykorzystujących obszar wodny do pływania, kąpania się, uprawiania sportu lub rekreacji nakładają przepisy ustawy z dnia 18 sierpnia 2011 r. o bezpieczeństwie osób przebywających na obszarach wodnych.

Niniejsza analiza zagrożeń, w tym identyfikacja miejsc, w których występuje zagrożenie dla bezpieczeństwa osób wykorzystujących obszar wodny do pływania, kąpania się, uprawiania sportu lub rekreacji, zlokalizowanych na terenie gminy Kozłowo.

W granicach administracyjnych gminy Kozłowo występują obszary wodne, przy czym nie stanowią one wyznaczonego obszaru wodnego, w myśl przepisów ustawy Prawo Wodne, tzn: w ich obrębie nie ma zorganizowanych kąpielisk czy miejsc okazjonalnie wykorzystywanych do kąpeli.

Największymi z obszarów wodnych znajdujących się na terenie gminy Kozłowo są jeziora Kownackie i Szkotowskie. W obrębie powyższych zbiorników stwierdzono miejsca mogące służyć do korzystania z obszaru wodnego, tzw: „dzikie plaże”. Pozostałe obszary wodne nie są terenami atrakcyjnymi do kąpania się lub plażowania, natomiast wykorzystywane przez wędkarzy. Niemniej jednak należy pamiętać, iż każdy zbiornik pokryty wodą może być miejscem wykorzystywanym przez ludzi do przebywania w jego obrębie, zarówno w okresie letnim jak i zimowym, przez co istnieje potencjalne zagrożenie dla zdrowia lub życia ludzkiego w wyniku braku odpowiedniego zachowania.

Wszelkie zidentyfikowane i opisane obszary wodne nie posiadały oznakowania.

Powyższa analiza ma na celu uświadomienie osobom korzystającym z dóbr jakim jest obszar wodny i nawodny o możliwych zagrożeniach wynikających z przebywania nad wodą. Przestrzeżenie obowiązujących zakazów może uchronić przed wypadkami, jakie mają miejsce na

obszarach wodnych. Nieumyślne kąpanie się w miejscach niedozwolonych, niestrzeżonych i nieoznakowanych może doprowadzić do tragedii.

Ponadto przedmiotowa analiza będzie mogła służyć pomocą podmiotom zajmującym się ratownictwem wodnym do podejmowania stosowych działań o charakterze prewencyjnym.